



รายงานประจำปี ๒๕๖๓ ANNUAL REPORT 2020



พระบรมราโชวาท
เนื่องในวันข้าราชการพลเรือนประจำปี 2563



"งานราชการนั้น ต้องอาศัยความรู้ 3 ส่วนในการปฏิบัติ คือความรู้ในหลักวิชาที่ถูกต้อง แม่นยำ ลึกซึ้ง กว้างขวาง ความรู้ในการปฏิบัติบริหารงานตามภาระหน้าที่ และความรู้คดีวินิจัย ที่ถูกต้องด้วยเหตุผล หลักวิชา และหลักธรรม ข้าราชการทุกคนจึงต้องสร้างสม อบรมความรู้ทั้งสามส่วนนี้ ให้สมบูรณ์พร้อม อย่าให้บกพร่องในส่วนใดเป็นอันขาด จะได้สามารถปฏิบัติงานให้บรรลุผลเป็นประโยชน์ที่แท้ทั้งแก่ ประเทศชาติและประชาชน"

พระที่นั่งอัมพรสถาน พระราชวังดุสิต
วันที่ 5 มีนาคม พุทธศักราช 2563



กรมตรวจบัญชีสหกรณ์

CAD Software Center

Smart4M with Moral



Smart4M กรมตรวจบัญชีสหกรณ์

เรารู้



SmartMe



Smart Member

สมาชิกู้

กรรมการู้



SmartManage



Smart Monitor

ผู้เกี่ยวข้องู้

คำนำ

สำนักงานตรวจบัญชีสหกรณ์สุรินทร์ เป็นหน่วยงานบริหารราชการส่วนกลาง สังกัดกรมตรวจบัญชีสหกรณ์ กระทรวงเกษตรและสหกรณ์ มีภารกิจหลักในการให้บริการตรวจสอบบัญชีและแสดงความเห็นต่องบการเงินประจำปี ของสหกรณ์และกลุ่มเกษตรกร รวมทั้งให้คำแนะนำ คำปรึกษาและให้ความรู้ด้านการบริหารการเงินการบัญชีตลอดจนปฏิบัติงานในด้านต่างๆ และงานโครงการตามนโยบายของรัฐบาล

รายงานประจำปี 2563 สำนักงานตรวจบัญชีสหกรณ์สุรินทร์ ได้จัดทำขึ้นโดยมีวัตถุประสงค์เพื่อเผยแพร่และประชาสัมพันธ์ให้หน่วยงานและบุคคลที่สนใจทราบถึง หน้าที่ความรับผิดชอบ และผลการปฏิบัติงานในรอบปีงบประมาณ 2563 รวมทั้งเป็นแหล่งข้อมูลทางการเงิน การบัญชีของสหกรณ์และกลุ่มเกษตรกรในเขตพื้นที่จังหวัดสุรินทร์

สำนักงานตรวจบัญชีสหกรณ์สุรินทร์ หวังเป็นอย่างยิ่งว่ารายงานฉบับนี้คงจะเป็นประโยชน์สำหรับผู้ที่เกี่ยวข้องและสนใจงานสหกรณ์และกลุ่มเกษตรกรได้บ้างตามสมควร

สำนักงานตรวจบัญชีสหกรณ์สุรินทร์

เมษายน 2564

สารบัญ

| เรื่อง | หน้า |
|---|------|
| วิสัยทัศน์ พันธกิจ และค่านิยม กรมตรวจบัญชีสหกรณ์ | 1 |
| ผังโครงสร้างผู้บริหารกรมตรวจบัญชีสหกรณ์ | 3 |
| ประวัติความเป็นมา สำนักงานตรวจบัญชีสหกรณ์สุรินทร์ | 4 |
| แผนที่สำนักงานตรวจบัญชีสหกรณ์สุรินทร์ | 5 |
| การแบ่งส่วนงานของสำนักงานตรวจบัญชีสหกรณ์สุรินทร์ | 6 |
| หน้าที่ความรับผิดชอบสำนักงานตรวจบัญชีสหกรณ์สุรินทร์ | 7 |
| ทำเนียบหัวหน้าสำนักงานตรวจบัญชีสหกรณ์สุรินทร์ | 9 |
| อัตรากำลังสำนักงานตรวจบัญชีสหกรณ์สุรินทร์ | 10 |
| บุคลากรสำนักงานตรวจบัญชีสหกรณ์สุรินทร์ | 11 |
| งบประมาณประจำปี 2563 | 15 |
| ปริมาณงานที่ได้รับผิดชอบ | 17 |
| ผลการปฏิบัติงานประจำปีงบประมาณ 2563 | 19 |
| สรุปภาวะเศรษฐกิจทางการเงินภาคสหกรณ์และกลุ่มเกษตรกรจังหวัดสุรินทร์ | 25 |
| ภาพกิจกรรม | |
| - ประมวลภาพกิจกรรม | 34 |
| ภาคผนวก | |
| - ประวัติเมืองสุรินทร์ | 45 |
| - ข้อมูลทั่วไปของจังหวัดสุรินทร์ | 46 |

วิสัยทัศน์

“ภายในปี 2565 สหกรณ์และเกษตรกรมีความเข้มแข็ง
ด้านการเงินการบัญชีที่มีคุณภาพ เชื่อถือได้”

พันธกิจ

1. ตรวจสอบบัญชีและควบคุมคุณภาพการสอบบัญชีสหกรณ์ให้เป็นไปตามมาตรฐานที่กำหนด
2. พัฒนาการบริหารจัดการด้านการเงินการบัญชีแก่สหกรณ์ กลุ่มเกษตรกร และวิสาหกิจชุมชน
3. กำกับการสอบบัญชีสหกรณ์ที่ดำเนินการโดยผู้สอบบัญชีรับอนุญาตและบุคคลอื่น
4. พัฒนาเทคโนโลยีดิจิทัลและการเตือนภัยทางการเงินสหกรณ์
5. ถ่ายทอดความรู้ด้านการตรวจสอบกิจการและการจัดทำบัญชีแก่เกษตรกรและประชาชนทั่วไป

ค่านิยม (AUDITOR)

| | | |
|----------------------|-------------------------|---|
| Accurate | แม่นยำในกฎเกณฑ์ | : มีความแม่นยำกฎหมาย ระเบียบ ข้อบังคับ และรู้กระบวนการสอบบัญชี |
| Understanding | รู้เขา | : รู้เขา รู้สถานการณ์ลูกค้า รู้จักลูกค้า/ผู้เกี่ยวข้อง รู้สภาพแวดล้อม |
| Development Oriented | พัฒนาให้เติบโต | : มีหัวใจที่จะพัฒนาสหกรณ์ให้เติบโต/ แก้ปัญหาได้ |
| In-Depth | รู้เชิงลึก | : ต้องหยั่งรู้เชิงลึก รู้ปัญหาที่เกิดขึ้น และสามารถวางแผนการทำงาน เพื่อแก้ปัญหา สถานการณ์ที่เปลี่ยนแปลงอยู่ตลอดเวลา |
| Timely | รู้ทันสถานการณ์ | : รู้ทันการดำเนินธุรกิจที่ซับซ้อนของสหกรณ์ รู้กลยุทธ์รัฐบาล รู้ประเมินสถานการณ์ |
| Opportunity Provider | เพิ่มโอกาสให้พัฒนา | : รู้จักการเรียนรู้ใหม่ ๆ ตลอดเวลา ให้มองทุกอย่าง เป็นเรื่องใหม่ ๆ |
| Reliable | ไว้วางใจได้ เชื่อถือได้ | : ไว้วางใจได้ เชื่อถือได้ ซื่อสัตย์ สุจริต เทียบตรง |

ภารกิจตามกฎหมาย

1. ตรวจสอบบัญชีและกำกับกำกับการสอบบัญชี
2. กำหนดระบบบัญชีและมาตรฐานการสอบบัญชี
3. ถ่ายทอดความรู้และส่งเสริมการจัดทำบัญชี
4. จัดทำรายงานภาวะเศรษฐกิจของสหกรณ์

กลยุทธ์

กลยุทธ์ที่ 1 : พัฒนาความเข้มแข็งด้านการเงินการบัญชีแก่สหกรณ์และสถาบันเกษตรกร

1. สร้างจิตสำนึกในการเป็นผู้บริหารสหกรณ์ที่ดีแก่คณะกรรมการสหกรณ์
2. พัฒนาสมรรถนะฝ่ายบริหารสหกรณ์ให้สามารถใช้ข้อมูลการเงินการบัญชี เพื่อบริหารสหกรณ์อย่างมืออาชีพ
3. พัฒนาผู้บริหารสหกรณ์ให้มีความสามารถในการกำกับและติดตามการปฏิบัติงาน ของฝ่ายจัดการ
4. ผลักดันให้สหกรณ์ใช้ประโยชน์จากรายงานการตรวจสอบบัญชีและรายงาน การตรวจสอบกิจการ

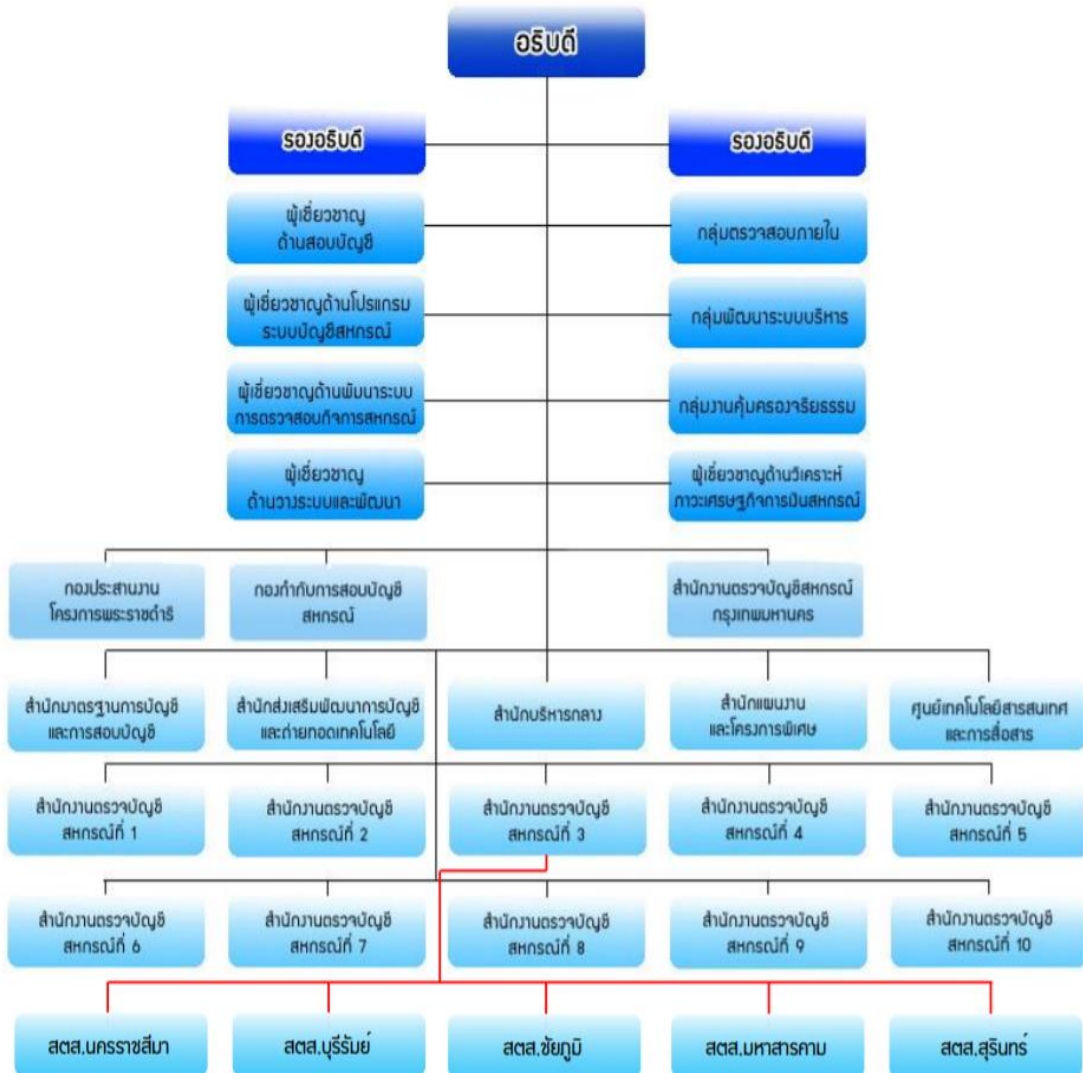
กลยุทธ์ที่ 2 : ส่งเสริมและพัฒนาศักยภาพการจัดทำบัญชีเกษตรกร

1. สร้างความตระหนักรู้ประโยชน์การจัดทำบัญชีแก่เกษตรกร
2. เสริมสร้างวินัยทางการเงินภาคครัวเรือน
3. ปรับเปลี่ยนการประกอบอาชีพโดยใช้ข้อมูลทางบัญชี
4. ส่งเสริมการจัดทำบัญชีแก่กลุ่มเป้าหมายตามโครงการอันเนื่องมาจากพระราชดำริ
5. ส่งเสริมการพัฒนาเครือข่ายด้านบัญชี

กลยุทธ์ที่ 3 : พัฒนาระบบการบริหารจัดการสู่องค์กรดิจิทัล

1. ปรับปรุงโครงสร้างและระบบการบริหารจัดการองค์กรให้ตอบสนองต่อการเปลี่ยนแปลงของสหกรณ์และสถาบันเกษตรกร
2. บริหารจัดการทรัพยากรบุคคลและสร้างแรงจูงใจเพื่อรองรับวิกฤติกำลังคน
3. พัฒนาเทคโนโลยีดิจิทัลและเสริมสร้างสมรรถนะผู้สอบบัญชีเพื่อการสอบบัญชีแบบมืออาชีพ
4. ส่งเสริมและสนับสนุนการวิจัยและพัฒนา
5. สร้างภาคีเครือข่ายและการมีส่วนร่วมของทุกภาคส่วน
6. สนับสนุนการจัดทำแผนบริหารความต่อเนื่อง เพื่อเตรียมความพร้อมต่อสภาวะวิกฤต

ผังโครงสร้างผู้บริหารกรมตรวจบัญชีสหกรณ์



ประวัติความเป็นมาสำนักงานตรวจบัญชีสหกรณ์สุรินทร์



ในปี พ.ศ. 2524 กรมตรวจบัญชีสหกรณ์ได้เริ่มกระจายงานตรวจสอบบัญชีไปสู่ภูมิภาค โดยจัดตั้งสำนักงานตรวจบัญชีสหกรณ์ประจำจังหวัดขึ้น เพื่อให้ความช่วยเหลือแนะนำด้านการเงินการบัญชีแก่สถาบันเกษตรกรได้อย่าง ใกล้เคียงยิ่งขึ้น ในระยะแรก ตั้งแต่ปีงบประมาณ พ.ศ. 2524-2526 ได้รับอนุมัติให้จัดตั้ง 50 จังหวัด ซึ่งรวมทั้งสุรินทร์ด้วย ชื่อว่า "สำนักงานตรวจสอบกิจการสถาบันเกษตรกรจังหวัด" และต่อมาได้อนุมัติให้จัดตั้ง เพิ่มขึ้นจนครบทุกจังหวัด ปัจจุบันได้เปลี่ยนชื่อ เป็น "สำนักงานตรวจบัญชีสหกรณ์สุรินทร์" โดยเป็นหน่วยงานบริหารราชการส่วนกลาง สังกัดสำนักงานตรวจบัญชีสหกรณ์ที่ 3 (นครราชสีมา) กรมตรวจบัญชีสหกรณ์ กระทรวงเกษตรและสหกรณ์

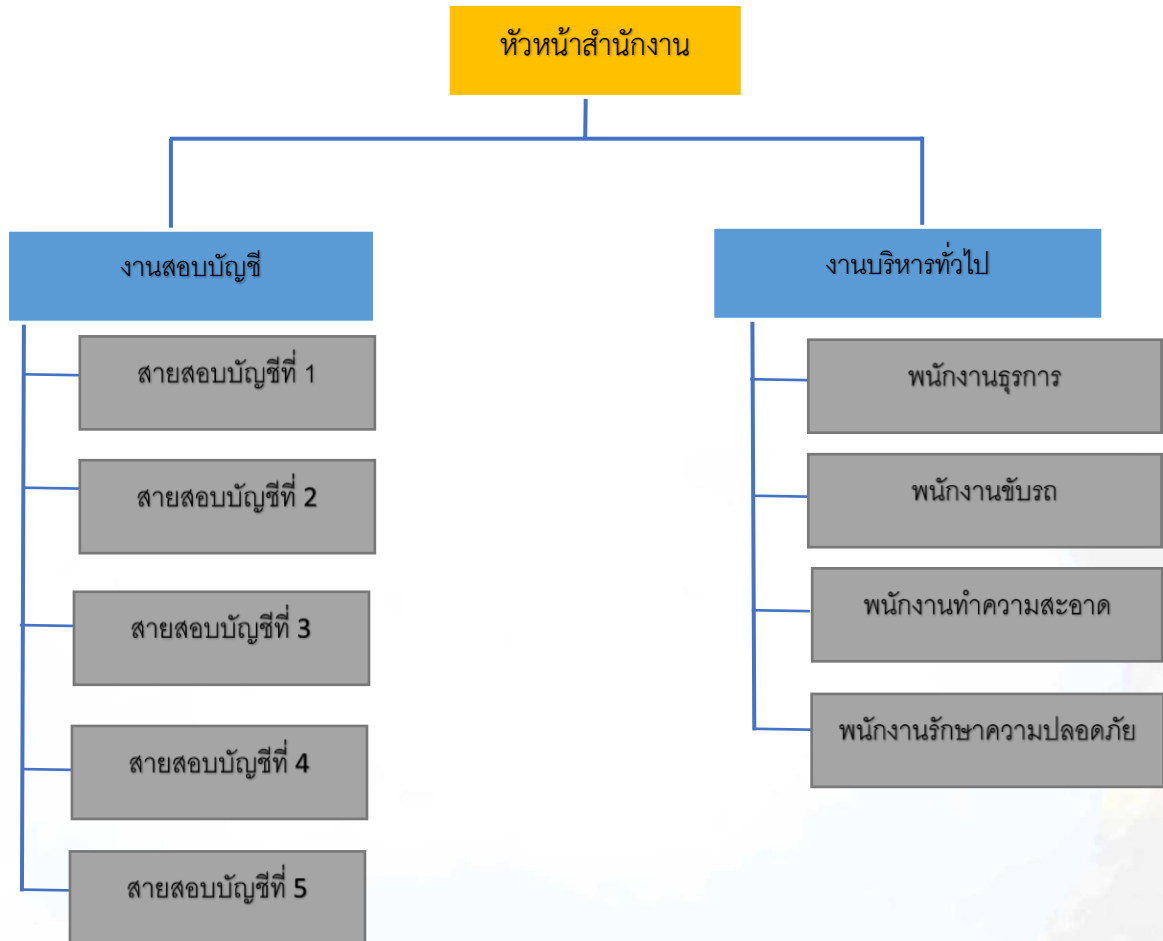
สำนักงานตรวจบัญชีสหกรณ์สุรินทร์ เป็นสำนักงานที่จัดตั้งขึ้นในปีงบประมาณ พ.ศ. 2524 โดยเช่าอาคารของเอกชนอยู่เรื่อยมา จนกระทั่งเมื่อปีงบประมาณ พ.ศ. 2540 สำนักงานได้รับจัดสรรเงินงบประมาณให้จัดสร้างอาคารสำนักงานพร้อมบ้านพัก ณ เลขที่ 158 หมู่ 2 ตำบลแกใหญ่ อำเภอเมืองสุรินทร์ จังหวัดสุรินทร์ รหัสไปรษณีย์ 32000 โทรศัพท์ 0-4406-0556 โทรสาร 0-4406-0556

E-Mail: cadsr@cad.go.th.

แผนที่สำนักงานตรวจบัญชีสหกรณ์สุรินทร์



การแบ่งส่วนงานสำนักงานตรวจบัญชีสหกรณ์สุรินทร์



หน้าที่ความรับผิดชอบสำนักงานตรวจบัญชีสหกรณ์สุรินทร์

สำนักงานตรวจบัญชีสหกรณ์สุรินทร์ มีบทบาทหน้าที่การปฏิบัติงานให้สอดคล้องกับภารกิจของกรมตรวจบัญชีสหกรณ์ โดยได้แบ่งงานภายในสำนักงานตรวจบัญชีสหกรณ์สุรินทร์เป็นดังนี้

1. งานบริหารทั่วไป

มีหน้าที่ความรับผิดชอบเกี่ยวกับการบริหารงานสำนักงานการบริหารงานบุคคล โดยใช้ระบบ Back Office เช่น โปรแกรมระบบงานสารบรรณ โปรแกรมระบบวันลา รวมทั้งงานระบบ การบริหารการเงินการคลัง(GFMIS) ในการปฏิบัติงานด้านการบริหารงานการเงินการบัญชี ระบบงบประมาณ การบริหารงานด้านพัสดุและระบบสารบรรณอิเล็กทรอนิกส์

2. ฝ่ายตรวจสอบและแนะนำด้านการเงินการบัญชีมีหน้าที่รับผิดชอบเกี่ยวกับ

2.1 งานสอบบัญชี

1. จัดทำรายงานภาวะเศรษฐกิจของแต่ละสหกรณ์/กลุ่มเกษตรกรและประชุม เสนอภาวะเศรษฐกิจทางการเงิน
2. ประเมินความพร้อมเบื้องต้นของสหกรณ์และกลุ่มเกษตรกร
3. ตรวจสอบบัญชีของสหกรณ์และกลุ่มเกษตรกรให้เป็นไปตามกฎหมายระเบียบและมาตรฐานการสอบบัญชีที่รับรองทั่วไป
4. กำกับดูแลงานสอบบัญชีสหกรณ์โดยผู้สอบบัญชีภาคเอกชน

2.2 งานมาตรฐานการสอบบัญชี

1. ควบคุมคุณภาพงานสอบบัญชีโดยการสอบทานงานและให้ความเห็นชอบในผลงานของผู้สอบบัญชีให้เป็นไปตามมาตรฐานการสอบบัญชี
2. สอบทานความถูกต้องของการกำหนดแนวการสอบบัญชี การปฏิบัติงานตรวจสอบ การแสดงความเห็นต่องบการเงินและการจัดทำรายงานการสอบบัญชีของผู้สอบบัญชี จากกระดาษทำการงบการเงินและการเปิดเผยข้อมูลรวมทั้งรายงานการสอบบัญชี
3. สอบทานวิเคราะห์และประเมินผลการดำเนินงานของสหกรณ์ และกลุ่มเกษตรกรจากรายงานการสอบบัญชีงบการเงิน และกระดาษทำการของสหกรณ์ และกลุ่มเกษตรกร
4. การจัดทำกระดาษทำการด้วยระบบกระดาษทำการอิเล็กทรอนิกส์ : EWP มาใช้ในการตรวจสอบจำนวน สหกรณ์ เพื่อลดต้นทุนในการจัดทำกระดาษทำการและนำเทคโนโลยีมาใช้ในการบริหารงานสอบบัญชีแบบครบวงจร โดยสามารถใช้ข้อมูลร่วมกันได้สะดวกรวดเร็วยิ่งขึ้น
5. สรุปและแจ้งผลการวิเคราะห์เพื่อสหกรณ์และกลุ่มเกษตรกรนำไปใช้ประโยชน์ ในการบริหารจัดการ

2.3 งานเทคโนโลยีสารสนเทศ

1. บันทึกข้อมูลตามระบบงานและประมวลผลข้อมูลการปฏิบัติงานตาม กระบวนการตรวจสอบบัญชี
2. ประมวลผลข้อมูลภาวะเศรษฐกิจทางการเงินของสหกรณ์และกลุ่มเกษตรกร เพื่อจัดทำเป็นรายงานภาวะเศรษฐกิจทางการเงินรายจังหวัด
3. ใช้โปรแกรม Audit Command Language: ACL และ CATs ช่วยตรวจสอบบัญชีสหกรณ์ที่ใช้คอมพิวเตอร์ในการจัดทำบัญชี
4. แนะนำการใช้และติดตั้งโปรแกรมระบบบัญชีที่พัฒนาโดยกรมตรวจบัญชีสหกรณ์

2.4 งานพัฒนาสหกรณ์และกลุ่มเกษตรกร

1. โครงการเตรียมความพร้อมแก่สหกรณ์และกลุ่มเกษตรกรที่ตั้งใหม่
 - วางรูปแบบบัญชี
 - อบรม สอนแนะนำด้านการเงินการบัญชี แก่คณะกรรมการ พนักงานบัญชี
 - อบรม สอนแนะนำความรู้พื้นฐานเกี่ยวกับสหกรณ์แก่สมาชิก
 - ตรวจสอบบัญชีประจำปี

2.5 งานกำกับดูแลสหกรณ์ที่จัดจ้างผู้สอบบัญชีภาคเอกชน

เป้าหมายการกำกับดูแลสหกรณ์มีจำนวน 11 สหกรณ์ โดยมอบหมายให้ บุคลากร (ผู้สอบบัญชี) เข้ากำกับมาตรฐานการควบคุมภายในด้านการบัญชีเพื่อแจ้งข้อสังเกตให้สหกรณ์ นำไปปรับปรุงแก้ไข

2.6 งานชำระบัญชี

ตรวจสอบบัญชีสหกรณ์และกลุ่มเกษตรกรที่ชำระบัญชี

2.7 งานเสริมสร้างความเข้มแข็ง

มีหน้าที่ความรับผิดชอบเกี่ยวกับ

1. ให้ความรู้ด้านการเงินการบัญชีแก่เกษตรกรรายบุคคลตามโครงการเสริมสร้างภูมิปัญญาทางบัญชีแก่เกษตรกรไทยและประชาชนทั่วไป
2. ให้ความรู้แก่เกษตรกรกลุ่มเป้าหมายในโครงการต่าง ๆ อาทิเช่น โครงการพัฒนาเด็กและเยาวชน ตามพระราชดำริ สมเด็จพระกนิษฐาธิราชเจ้า กรมสมเด็จพระเทพรัตนราชสุดาฯ สยามบรมราชกุมารี โครงการคลินิกเกษตรกรเคลื่อนที่ และโครงการพัฒนาวิสาหกิจชุมชนและกลุ่มอาชีพ

ทำเนียบหัวหน้าสำนักงานตรวจบัญชีสหกรณ์สุรินทร์

| ที่ | ชื่อ - สกุล | ระยะเวลาการดำรงตำแหน่ง |
|-----|-----------------------------|------------------------|
| 1 | นายไกรสร สอนสุวรรณ | 2525 - 2529 |
| 2 | นายศิวา สระแก้ว | 2529 - 2530 |
| 3 | นายพิบูลย์ บุญสุวรรณ | 2530 - 2531 |
| 4 | นายสงคราม พิทักษ์วาปี | 2531 - 2534 |
| 5 | นายวิบูลย์ วรรณสถิตย์ | 2534 - 2539 |
| 6 | นางสาววรรณ วิสุทธิโสภาคกุล | 2539 - 2541 |
| 7 | นายไพศาล คงปั้น | 2541 - 2543 |
| 8 | นางสาวฐิติรัตน์ วุฒิวัย | 2543 - 2545 |
| 9 | นางอาภรณ์ ยอดธรรม | 2545 - 2547 |
| 10 | นายบุญอนันต์ ภูติจินดานันท์ | 2547 - 2551 |
| 11 | นายไพฑูรย์ พันธุ์ผูก | 2551 - 2553 |
| 12 | นางสาววารุณี วุฒิสาร | 2553 - 2556 |
| 13 | นางอมรรัตน์ เอกอนันต์วงศ์ | 2556 - 2561 |
| 14 | นางจิรัชติกานต์ ท้วประโคน | 2561 - ปัจจุบัน |

อัตรากำลังสำนักงานตรวจบัญชีสหกรณ์สุรินทร์

| ตำแหน่ง/ระดับ | จำนวน | หมายเหตุ |
|-------------------------------------|-------|-----------------------------|
| นักวิชาการตรวจสอบบัญชีชำนาญการพิเศษ | 1 | หัวหน้าสำนักงาน |
| นักวิชาการตรวจสอบบัญชีชำนาญการพิเศษ | 2 | หัวหน้าสายงานและผู้สอบบัญชี |
| นักวิชาการตรวจสอบบัญชีชำนาญการ | 3 | หัวหน้าสายงานและผู้สอบบัญชี |
| นักวิชาการตรวจสอบบัญชีปฏิบัติการ | 7 | ผู้ช่วยผู้สอบบัญชี |
| รวม | 13 | |
| นักวิชาการตรวจสอบบัญชี | 18 | ผู้ช่วยผู้สอบบัญชี |
| เจ้าหน้าที่ระบบงานคอมพิวเตอร์ | 1 | |
| รวม | 19 | |
| พนักงานขับรถยนต์ราชการ | 5 | ลูกจ้างประจำ 1 คน |
| เจ้าหน้าที่ธุรการ | 2 | |
| พนักงานทำความสะอาด | 1 | |
| พนักงานรักษาความปลอดภัย | 2 | |
| คนสวน | 1 | |
| เจ้าหน้าที่โครงการวิสาหกิจชุมชน | 1 | |
| เจ้าหน้าที่โครงการพัฒนาศักยภาพฯ | 1 | |
| เจ้าหน้าที่โครงการ ศพก. | 1 | |
| รวม | 14 | |
| รวมทั้งสิ้น | 46 | |

บุคลากรสำนักงานตรวจบัญชีสหกรณ์สุรินทร์

ข้าราชการ



นางจิรัชิตกานต์ ท้วประโคน
หัวหน้าสำนักงานตรวจบัญชีสหกรณ์สุรินทร์



นางอนงค์พร กุลิตนาม
นักวิชาการตรวจสอบบัญชีชำนาญการพิเศษ



นายอรรถพล บุญสรค์
นักวิชาการตรวจสอบบัญชีชำนาญการ



นางไพลิน ดวงบุปผา
นักวิชาการตรวจสอบบัญชีชำนาญการ



นางสาวสวดีตรี สุกดาว
นักวิชาการตรวจสอบบัญชีชำนาญการ



นางสาวนิภาพร เขียวอ่อน
นักวิชาการตรวจสอบบัญชีชำนาญการ



นางสาวกรณิพัศม์ มะลิงาม
นักวิชาการตรวจสอบบัญชีชำนาญการ



นางสาวพรประภา กระแสโสม
นักวิชาการตรวจสอบบัญชีปฏิบัติการ



นางสาวมณฑิ มาลา
นักวิชาการตรวจสอบบัญชีปฏิบัติการ



นางสาวปาริชาติ แก้วพลงาม
นักวิชาการตรวจสอบบัญชีปฏิบัติการ



นางรัตนา ทুমแต้ม
นักวิชาการตรวจสอบบัญชีปฏิบัติการ



นางสาวนฤมล ล้อมค้อม
นักวิชาการตรวจสอบบัญชีปฏิบัติการ

ลูกจ้างประจำ



นายศักดิ์สิทธิ์ สหมมาย
พนักงานขับยนต์

พนักงานราชการ



นายพนัส แสงสุข
นักวิชาการตรวจสอบบัญชี



นางสาวจุฑารัตน์ สำราญ
นักวิชาการตรวจสอบบัญชี



นางภัทรวดี สุภาพ
นักวิชาการตรวจสอบบัญชี



นางสาวกัญญา แก้วสุข
นักวิชาการตรวจสอบบัญชี



นางณัชพร กิตต์ภัทรกุล
นักวิชาการตรวจสอบบัญชี



นางสาวเยาวภา สวัสดิ์
นักวิชาการตรวจสอบบัญชี



นางสาวมารีสา จันทรสิงห์
นักวิชาการตรวจสอบบัญชี



นางสาวฤติมา สุทธิวรรณ
นักวิชาการตรวจสอบบัญชี



นายชูลิทธิ เพชรหนองชุม
นักวิชาการตรวจสอบบัญชี



นางสาวจันทิพย์ เกิดกล้า
นักวิชาการตรวจสอบบัญชี



นางสาวจันธิรา ประดวงชื่อ
นักวิชาการตรวจสอบบัญชี



นางสาวจันทนา ลือชัย
นักวิชาการตรวจสอบบัญชี

พนักงานราชการ



นางสาวลักขณา ประดงชื่อ
นักวิชาการตรวจสอบบัญชี



นางสาวศิรินัท อูระงาม
นักวิชาการตรวจสอบบัญชี



นางสาววิภาดา ละลองดี
นักวิชาการตรวจสอบบัญชี



นางสาวอมรัตน์ อดทน
นักวิชาการตรวจสอบบัญชี



นางสาววรรณภา บัวทอง
นักวิชาการตรวจสอบบัญชี



นางสาววิณา บุญไทย
นักวิชาการตรวจสอบบัญชี



นายจักรพันธ์ มุกดา
เจ้าหน้าที่ระบบงานคอมพิวเตอร์

จ้างเหมาบริการ



นางสาวดวงขวัญ เสาสุง
พนักงานธุรการ



นางสาวณัฐชญากาญจน์ มีงาม
พนักงานธุรการ



นางสาวสุพรรณนิการณณ์ เข้มทอง
เจ้าหน้าที่โครงการ ฯ



นางสาวสายฝน วาหมงคล
เจ้าหน้าที่โครงการ ฯ



นายภูสิทธิ์ คล้ายบุตร
เจ้าหน้าที่โครงการ ฯ



นายธงชัย กุลิตนาม
พนักงานขับรถยนต์



นายชัยชนะ มีแยบ
พนักงานขับรถยนต์



นายอภิเดช โพธิ์แก้ว
พนักงานขับรถยนต์



นายอุทัย เสนาะสังข์
พนักงานขับรถยนต์



นายธวัชชัย จันทรพีชร
คนสวน



นายคாத คงชื่นจิต
พนักงานรักษาความปลอดภัย



นายประจบ ออดทน
พนักงานรักษาความปลอดภัย



นางสาวสุภาวดี แบนอกภัย
แม่บ้าน

งบประมาณประจำปี 2563

ในปีงบประมาณ พ.ศ. 2563 สำนักงานตรวจบัญชีสหกรณ์สุรินทร์ ได้รับจัดสรรงบประมาณรายจ่ายประจำปี ภายใต้แผนงาน 5 แผน ผลผลิตที่ 1 เพื่อใช้ในการปฏิบัติงาน จำแนกตามประเภทรายจ่ายได้ดังนี้

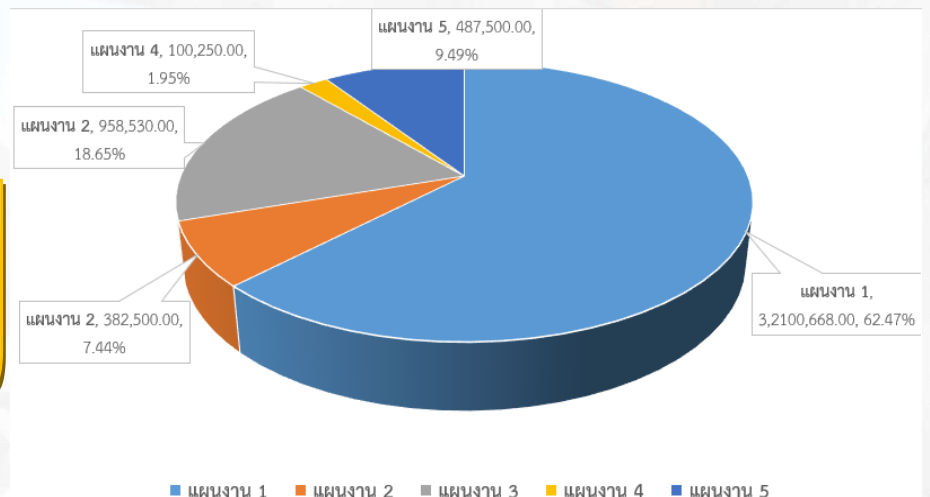
| หมวดรายจ่าย | งบประมาณที่ได้รับ | รายจ่ายจริง | คงเหลือ |
|-------------|-------------------|---------------|---------|
| งบบุคลากร | 5,454,456.00 | 5,454,456.00 | 0.00 |
| งบดำเนินงาน | 5,139,448.00 | 5,139,448.00 | 0.00 |
| งบลงทุน | 36,500.00 | 36,500.00 | 0.00 |
| รวม | 10,630,404.00 | 10,630,404.00 | 0.00 |

| แผนงาน ๑ สหกรณ์และกลุ่มเกษตรกรได้รับการตรวจสอบบัญชี | | | |
|---|-------------------|--------------|---------|
| หมวดรายจ่าย | งบประมาณที่ได้รับ | รายจ่ายจริง | คงเหลือ |
| งานสอบบัญชี | 3,210,668.00 | 3,210,668.00 | 0.00 |
| รวม | 3,210,668.00 | 3,210,668.00 | 0.00 |
| แผนงาน ๒ สหกรณ์และสถาบันเกษตรกรได้รับการพัฒนาและเสริมสร้างความเข้มแข็ง | | | |
| หมวดรายจ่าย | งบประมาณที่ได้รับ | รายจ่ายจริง | คงเหลือ |
| 1. โครงการตรวจสอบความถูกต้องต่อการทำธุรกรรมทางการเงินระหว่างสหกรณ์และสมาชิก | 18,000.00 | 18,000.00 | 0.00 |
| 2. โครงการฝึกอบรมเศรษฐกิจการเงินขั้นพื้นฐานแก่สมาชิกสหกรณ์ | 128,000.00 | 128,000.00 | 0.00 |
| 3. โครงการพัฒนาศักยภาพด้านบัญชีแก่สมาชิกสหกรณ์และประชาชนกลุ่มเป้าหมาย | 54,400.00 | 54,400.00 | 0.00 |
| 4. โครงการพัฒนามาตรฐานการบัญชีแก่สหกรณ์และกลุ่มเกษตรกร | 181,800.00 | 181,800.00 | 0.00 |
| 5. โครงการพัฒนาศักยภาพสหกรณ์ตั้งใหม่ | 300.00 | 300.00 | 0.00 |
| รวม | 382,500.00 | 382,500.00 | 0.00 |

| แผนงาน 3 เสริมสร้างพลังทางสังคม | | | |
|--|-------------------|-------------|---------|
| หมวดรายจ่าย | งบประมาณที่ได้รับ | รายจ่ายจริง | คงเหลือ |
| 1. โครงการพัฒนาเด็กและเยาวชนในถิ่นทุรกันดารฯ | 49,000.00 | 49,000.00 | 0.00 |
| 2. โครงการศูนย์ศิลปาชีพ | 25,200.00 | 25,200.00 | 0.00 |
| 3. โครงการคลินิกเกษตรเคลื่อนที่ | 30,900.00 | 30,900.00 | 0.00 |
| 4. โครงการเสริมสร้างการจัดทำบัญชีครัวเรือนเพื่อการจัดการเศรษฐกิจระดับครัวเรือน | 360,100.00 | 360,100.00 | 0.00 |
| 5. โครงการพัฒนาเกษตรกรรมยั่งยืน | 15,270.00 | 15,270.00 | 0.00 |
| 6. โครงการระบบส่งเสริมการเกษตรแบบแปลงใหญ่ | 442,760.00 | 442,760.00 | 0.00 |
| 7. โครงการบริหารจัดการพื้นที่ Agrimap | 35,280.00 | 35,280.00 | 0.00 |
| รวม | 958,530.00 | 958,530.00 | 0.00 |
| แผนงาน 4 การพัฒนาประกอบการและวิสาหกิจขนาดกลางและขนาดย่อมสู่สากล | | | |
| หมวดรายจ่าย | งบประมาณที่ได้รับ | รายจ่ายจริง | คงเหลือ |
| 1. โครงการพัฒนาวิสาหกิจสู่ความเป็นมืออาชีพ | 100,250.00 | 100,250.00 | 0.00 |
| รวม | 100,250.00 | 100,250.00 | 0.00 |
| แผนงาน ๕ การพัฒนาและส่งเสริมเศรษฐกิจฐานราก | | | |
| หมวดรายจ่าย | งบประมาณที่ได้รับ | รายจ่ายจริง | คงเหลือ |
| 1. โครงการศูนย์เรียนรู้การเพิ่มประสิทธิภาพการผลิตสินค้าเกษตร(ศพก.) | 309,300.00 | 309,300.00 | 0.00 |
| 2. โครงการส่งเสริมเกษตรกรรุ่นใหม่ | 178,200.00 | 178,200.00 | 0.00 |
| รวม | 487,500.00 | 487,500.00 | 0.00 |



แสดงสัดส่วน
งบประมาณ
แต่ละผลผลิต



ปริมาณงานที่รับผิดชอบ

สำนักงานตรวจบัญชีสหกรณ์สุรินทร์ มีหน้าที่ตรวจสอบบัญชีและแสดงความเห็นต่องบการเงินของสหกรณ์โดย ภาครัฐ ให้คำปรึกษา แนะนำ ด้านการเงินการบัญชีแก่สหกรณ์และกำกับดูแลสหกรณ์ที่สอบบัญชี โดยภาคเอกชน มีสหกรณ์และกลุ่มเกษตรกรในพื้นที่ ณ วันที่ 30 กันยายน 2563 แยกตามประเภทดังนี้

| ที่ | อำเภอ | ประเภทสหกรณ์ | | | | | | รวมทุกประเภทสหกรณ์ | กลุ่มเกษตรกร |
|-----|---------------|--------------|----------|----------|----------|-----------|---------------|--------------------|--------------|
| | | การเกษตร | ประมง | ร้านค้า | บริการ | ออมทรัพย์ | เครดิตยูเนียน | | |
| 1 | กาบเชิง | 10 | | | | | | 10 | 4 |
| 2 | เขวาสินรินทร์ | 3 | | | | | 1 | 4 | 1 |
| 3 | จอมพระ | 6 | | | | | | 6 | 0 |
| 4 | ชุมพลบุรี | 10 | | | | | 1 | 11 | 1 |
| 5 | ท่าตูม | 15 | | | | | | 15 | 3 |
| 6 | โนนนารายณ์ | 1 | | | | | 1 | 2 | 2 |
| 7 | บัวเชด | 5 | | | | | | 5 | 2 |
| 8 | ปราสาท | 16 | | | | | 1 | 17 | 4 |
| 9 | พนมดงรัก | 3 | | | | | 1 | 4 | 3 |
| 10 | เมืองสุรินทร์ | 26 | 1 | 2 | 6 | 9 | 3 | 47 | 11 |
| 11 | รัตนบุรี | 7 | | | 1 | | | 8 | 5 |
| 12 | ลำดวน | 2 | | | | 1 | | 3 | |
| 13 | ศรีณรงค์ | 2 | | | | | | 2 | 1 |
| 14 | ศีขรภูมิ | 11 | | | 1 | | 1 | 13 | 3 |
| 15 | สนม | 1 | | | | | | 1 | 5 |
| 16 | สังขะ | 8 | | | | | 2 | 10 | 2 |
| 17 | สำโรงทาบ | 3 | | | | | | 3 | 7 |
| | รวม | 129 | 1 | 2 | 8 | 11 | 11 | 161 | 54 |

| สถานภาพ | ประเภทสหกรณ์ | | | | | | รวมทุก ประเภท สหกรณ์ | กลุ่ม เกษตรกร |
|-------------|--------------|-------|---------|--------|---------------|-------------------|----------------------------|------------------|
| | การเกษตร | ประมง | ร้านค้า | บริการ | ออม ทรัพย์ | เครดิต ยูเนียน | | |
| ตามทะเบียน | 126 | 1 | 2 | 11 | 10 | 11 | 161 | 54 |
| ต้องตรวจสอบ | 66 | 1 | 1 | 8 | 1 | 7 | 84 | 35 |
| - พร้อม | 57 | | 1 | 5 | 1 | 5 | 69 | 35 |
| - ไม่พร้อม | 9 | 1 | | 2 | | 2 | 14 | |
| - ตั้งใหม่ | | | | 1 | | | 1 | |
| ชำระบัญชี | 60 | | 1 | 3 | | 2 | 66 | 19 |
| ผู้สอบเอกชน | | | | | 9 | 2 | 11 | |

ผลการปฏิบัติงานประจำปีงบประมาณ 2563

1. ผลผลิต/กิจกรรมและสถาบันเกษตรกรได้รับการพัฒนาและเสริมสร้างความเข้มแข็ง

| ผลผลิต/กิจกรรม/โครงการ | หน่วยนับ | แผนงาน | ผลงาน | ร้อยละ |
|--|----------|--------|-------|--------|
| 1.1 ตรวจสอบบัญชีสหกรณ์และกลุ่มเกษตรกร | | | | |
| ➢ สอบบัญชีระหว่างปี | แห่ง | 39 | 38 | 97.44 |
| ➢ สอบบัญชีประจำปี | แห่ง | 109 | 104 | 95.41 |
| ➢ งานตรวจแนะนำการบัญชีสหกรณ์และกลุ่มเกษตรกร | แห่ง | 59 | 59 | 100 |
| ➢ วางรูปแบบบัญชี | แห่ง | 1 | 1 | 100 |
| ➢ ติดตามเสนอเลิก | แห่ง | 14 | 14 | 100 |
| ➢ ใช้คอมพิวเตอร์ช่วยในการตรวจสอบบัญชี (CATs) | แห่ง | 26 | 26 | 100 |
| ➢ ใช้คอมพิวเตอร์ช่วยในการตรวจสอบบัญชี (CATs) | แห่ง | 6 | 6 | 100 |
| ➢ กำกับและผลักดันสหกรณ์ที่มีสถานะไม่ปรับเปลี่ยนระบบเป็นปรับเปลี่ยนระบบ | แห่ง | 2 | 2 | 100 |
| ➢ เตรียมความพร้อม | แห่ง | 1 | 1 | 100 |
| ➢ ตรวจสอบมาตรฐานการบัญชีสหกรณ์ ณ ที่ทำการสหกรณ์ | แห่ง | 11 | 11 | 100 |
| ➢ กิจกรรมยื่นยันยอดสมาชิก | แห่ง | 3 | 3 | 100 |



ประชุมใหญ่สามัญประจำปี

ตรวจนับสินค้าคงเหลือ



2. งานพัฒนาสถาบันเกษตรกร

| ผลผลิต/กิจกรรม/โครงการ | หน่วยนับ | แผนงาน | ผลงาน | ร้อยละ |
|---|----------|--------|-------|--------|
| 2.1 โครงการเสริมสร้างความรู้ความเข้าใจเศรษฐกิจการเงินขั้นพื้นฐานแก่สมาชิกสหกรณ์ | | | | |
| ➢ กิจกรรมอบรมสมาชิกสหกรณ์ | สหกรณ์ | 9 | 9 | 100 |
| | คน | 320 | 320 | 100 |
| 2.2 โครงการพัฒนามาตรฐานการบัญชีและสหกรณ์และกลุ่มเกษตรกร | | | | |
| ➢ กำกับแนะนำ | แห่ง | 13 | 13 | 100 |
| ➢ ติดตามประเมินผล | แห่ง | 13 | 13 | 100 |
| 2.3 โครงการพัฒนาศักยภาพสหกรณ์ตั้งใหม่ | | | | |
| ➢ อบรมผู้จัดทำบัญชี + คณะกรรมการ | สหกรณ์ | 1 | 1 | 100 |
| 2.4 โครงการพัฒนาวิสาหกิจชุมชนสู่ความเป็นมืออาชีพ | | | | |
| ➢ ประเมินความพร้อม/วางรูป | แห่ง | 8 | 8 | 100 |
| ➢ กำกับสอนแนะ/ติดตาม | แห่ง | 8 | 8 | 100 |



กิจกรรมอบรม
สมาชิกสหกรณ์

กำกับแนะนำ



3. โครงการส่งเสริมการดำเนินงานอันเนื่องมาจากพระราชดำริ

| ผลผลิต/กิจกรรม/โครงการ | หน่วยนับ | แผนงาน | ผลงาน | ร้อยละ |
|---|----------|--------|-------|--------|
| 3.1 โครงการพัฒนาเด็กและเยาวชนในถิ่นทุรกันดารฯ | | | | |
| ➢ กลุ่มจัดทำบัญชีสหกรณ์นักเรียนไม่ได้ | | | | |
| ➢ กลุ่มจัดทำบัญชีสหกรณ์นักเรียนได้ แต่ทำรายงานทางการเงินไม่ได้ (6 โรงเรียน) | | | | |
| - อบรมให้ความรู้แก่นักเรียน | คน | 35 | 35 | 100 |
| - สอนแนะนำการจัดทำบัญชีต้นกล้า | คน | 280 | 280 | 100 |
| - กำกับแนะนำ | รร. | 7 | 7 | 100 |
| - ติดตามการจัดทำบัญชี | รร. | 35 | 35 | 100 |
| ➢ กลุ่มจัดทำบัญชีสหกรณ์นักเรียนได้ และทำรายงานทางการเงินได้ (1 โรงเรียน) | คน | 28 | 28 | 100 |
| 3.2 โครงการศิลปอาชีพ | | | | |
| ➢ กลุ่มจัดทำบัญชีไม่ได้ | | | | |
| - อบรมการจัดทำบัญชี/วิเคราะห์ต้นทุนอาชีพ | คน | 75 | 75 | 100 |
| - กำกับแนะนำการจัดทำบัญชี | คน | 75 | 75 | 100 |
| - ติดตามการจัดทำบัญชี | คน | 75 | 75 | 100 |
| ➢ กลุ่มจัดทำบัญชีได้ | | | | |
| - อบรมการจัดทำบัญชี/วิเคราะห์ต้นทุนอาชีพ | คน | 15 | 15 | 100 |
| - ติดตามการจัดทำบัญชี | คน | 15 | 15 | 100 |
| 3.3 โครงการจังหวัดเคลื่อนที่ (เดือนละ 1 ครั้ง) | | | | |
| ➢ กิจกรรมจัดนิทรรศการให้บริการกลุ่มเป้าหมาย | ครั้ง | 12 | 12 | 100 |
| 3.4 โครงการเพียงหลวง | | | | |
| ➢ สอนแนะนำการจัดทำบัญชีต้นกล้าเศรษฐกิจพอเพียง | ครั้ง | 1 | 1 | 100 |
| ➢ ติดตามการจัดทำบัญชีต้นกล้าเศรษฐกิจพอเพียง | ครั้ง | 1 | 1 | 100 |

4. งานบูรณาการ : พัฒนาศักยภาพการผลิตภาคเกษตร

| ผลผลิต/กิจกรรม/โครงการ | หน่วยนับ | แผนงาน | ผลงาน | ร้อยละ |
|---|----------|--------|-------|--------|
| 4.1 โครงการระบบส่งเสริมการเกษตรแบบแปลงใหญ่ | | | | |
| ➢ อบรมครูบัญชีประจำแปลง | คน | 40 | 40 | 100 |
| ➢ อบรมเกษตรกร | คน | 1243 | 1243 | 100 |
| ➢ กำกับแนะนำ | คน | 871 | 871 | 100 |
| ➢ ติดตามการจัดทำบัญชี | คน | 871 | 871 | 100 |
| 4.2 โครงการศูนย์เรียนรู้การเพิ่มประสิทธิภาพการผลิตสินค้าเกษตร | | | | |
| ➢ พัฒนาครูบัญชี | ศูนย์ | 17 | 17 | 100 |
| ➢ พัฒนารูานเรียนรู้ | ศูนย์ | 17 | 17 | 100 |
| 4.3 โครงการพัฒนาเกษตรกรยั่งยืน (โครงการย่อย เกษตรทฤษฎีใหม่) | | | | |
| ➢ อบรมครูบัญชี | คน | 15 | 15 | 100 |
| ➢ อบรมเกษตรกร | คน | 450 | 450 | 100 |
| ➢ กำกับแนะนำ | คน | 315 | 315 | 100 |
| ➢ ติดตามการจัดทำบัญชี | คน | 315 | 315 | 100 |
| 4.4 โครงการบริหารจัดการพื้นที่เกษตรกรรม (Zoning by Agri-Map) | | | | |
| ➢ อบรมครูบัญชี | คน | 1 | 1 | 100 |
| ➢ อบรมเกษตรกร | คน | 30 | 30 | 100 |
| ➢ กำกับแนะนำ | คน | 21 | 21 | 100 |
| ➢ ติดตามการจัดทำบัญชี | คน | 21 | 21 | 100 |
| 4.4 โครงการพัฒนาเกษตรกรยั่งยืน (โครงการย่อย เกษตรอินทรีย์) | | | | |
| ➢ อบรมครูบัญชี | คน | 2 | 2 | 100 |
| ➢ อบรมเกษตรกร | คน | 55 | 55 | 100 |
| ➢ กำกับแนะนำ | คน | 39 | 39 | 100 |
| ➢ ติดตามการจัดทำบัญชี | คน | 39 | 39 | 100 |

4. งานบูรณาการ : พัฒนาศักยภาพการผลิตภาคเกษตร (ต่อ)

| ผลผลิต/กิจกรรม/โครงการ | หน่วยนับ | แผนงาน | ผลงาน | ร้อยละ |
|---|----------|--------|-------|--------|
| 4.5 โครงการพัฒนาศักยภาพด้านบัญชีแก่สมาชิกสหกรณ์และประชาชนกลุ่มเป้าหมาย (ทำบัญชีได้ใช้บัญชีเป็น) | | | | |
| ➢อบรมเกษตรกร | ราย | 250 | 250 | 100 |
| ➢กำกับแนะนำ | ราย | 175 | 175 | 100 |
| ➢สอนแนะและติดตามการจัดทำบัญชี | ราย | 175 | 175 | 100 |
| 4.6 โครงการพัฒนาศักยภาพด้านบัญชีแก่สมาชิกสหกรณ์และประชาชนกลุ่มเป้าหมาย (ทำบัญชีอย่างยั่งยืน) | | | | |
| ➢อบรมเกษตรกร | ราย | 150 | 150 | 100 |
| ➢ประเมินความพร้อม/วางรูป | ราย | 105 | 105 | 100 |
| ➢สอนแนะและติดตามการจัดทำบัญชี | ราย | 105 | 105 | 100 |



พัฒนาครูบัญชี

ประเมินความพร้อม/
วางรูป



5. งานบูรณาการ : พัฒนาผู้ประกอบการเศรษฐกิจและวิสาหกิจขนาดย่อมสู่สากล

| ผลผลิต/กิจกรรม/โครงการ | หน่วยนับ | แผนงาน | ผลงาน | ร้อยละ |
|--|----------|--------|----------|--------|
| 5.1 โครงการพัฒนาการผู้ประกอบการวิสาหกิจชุมชน | | | | |
| ➤ กลุ่มใหม่ | | | | |
| - ประเมินความพร้อม/วางรูป | แห่ง | 3 | 3 | 100 |
| - สอนแนะและติดตามการจัดทำบัญชี | แห่ง | 3 | 15 ครั้ง | 100 |
| ➤ กลุ่มติดตามต่อเนื่อง | | | | |
| - ประเมินความพร้อม | แห่ง | 5 | 5 | 100 |
| - สอนแนะและติดตามการจัดทำบัญชี | แห่ง | 5 | 25 ครั้ง | 100 |



ประเมินความพร้อม/
วางรูป

- สอนแนะและติดตาม
การจัดทำบัญชี



สรุปภาวะเศรษฐกิจทางการเงินภาคสหกรณ์และกลุ่มเกษตรกรจังหวัดสุรินทร์

รายงานภาวะเศรษฐกิจทางการเงินของสหกรณ์และกลุ่มเกษตรกรปี 2563 จะใช้ข้อมูลของสหกรณ์และกลุ่มเกษตรกร ที่ผ่านการตรวจสอบบัญชีและการแสดงความเห็นต่องบการเงินโดยผู้สอบบัญชีภาครัฐ 119 แห่ง และภาคเอกชน 11 แห่ง ในเขตพื้นที่จังหวัดสุรินทร์ ที่ส่งข้อมูลถึงกลุ่มวิเคราะห์ข้อมูลสถิติทางการเงินเชิงวิจัยทำการ ประมวลผลทั้งสิ้น 130 แห่ง มีทุนดำเนินงานกว่า 53,268.40 ล้านบาท เพิ่มขึ้นจากปีก่อน คิดเป็นร้อยละ 8.10 มีมูลค่าธุรกิจรวม 29,373.20 ล้านบาท ลดลงจากปีก่อน คิดเป็นร้อยละ 3.48 ผลการวิเคราะห์สรุปได้ดังนี้

1. สถานะทั่วไป

1.1 จำนวนสถานะของสหกรณ์และกลุ่มเกษตรกร

สถาบันเกษตรกรตามทะเบียนทั้งสิ้น 215 แห่ง แยกเป็นสหกรณ์ภาคเกษตร 128 แห่ง สหกรณ์นอกภาคเกษตรจำนวน 33 แห่ง และกลุ่มเกษตรกร 54 แห่ง สามารถแบ่งตามประเภทได้ดังนี้ (แผนภูมิที่ 1)

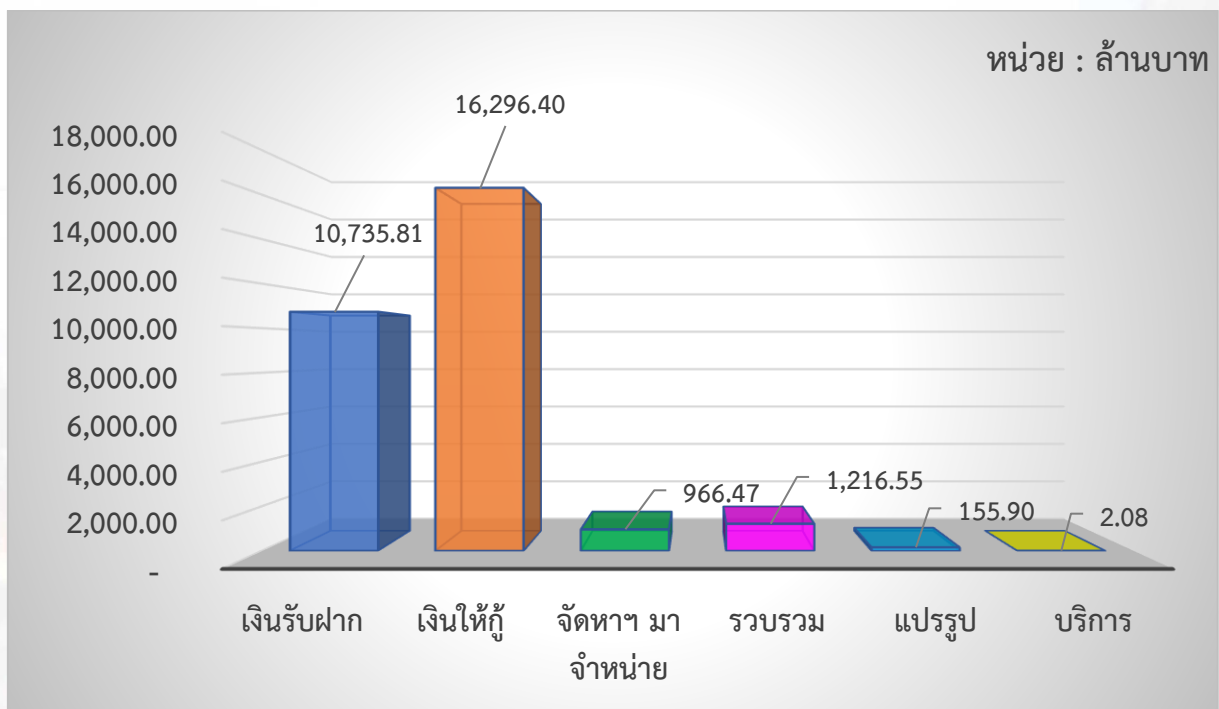


แผนภูมิที่ 1 ประเภทของสหกรณ์และกลุ่มเกษตรกร

1.2 การดำเนินธุรกิจของสหกรณ์ ภาคการเกษตรและนอกภาคการเกษตร

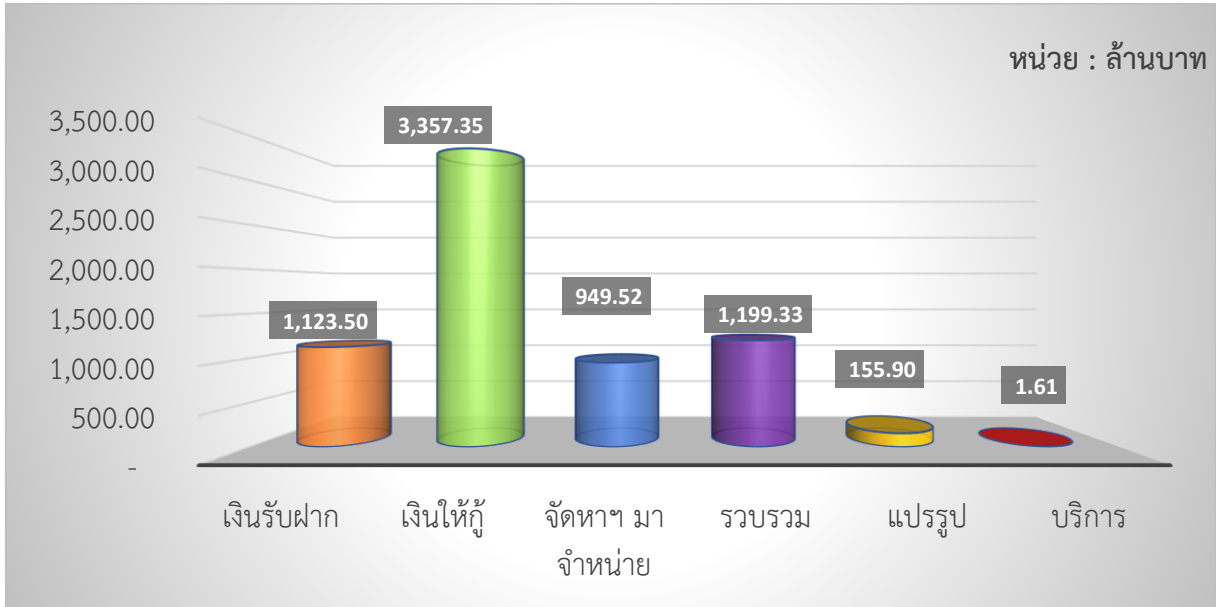
ในปี 2563 สหกรณ์/กลุ่มเกษตรกรในพื้นที่จังหวัดสุรินทร์ ดำเนินธุรกิจ 6 ด้าน คือการรับฝากเงิน การให้เงินกู้ การจัดหาสินค้ามาจำหน่าย การรวบรวมผลผลิต การแปรรูปผลผลิต และการให้บริการ/ส่งเสริม การเกษตร รวมมูลค่าทั้งสิ้น 29,373.20 ล้านบาท แบ่งได้เป็น (แผนภูมิที่ 2)

| ประเภทสหกรณ์ | เงินรับฝาก | เงินให้กู้ | จัดหา มา จำหน่าย | รวบรวม | แปรรูป | บริการ |
|---------------|--------------------------|--------------------------|-----------------------|-------------------------|-----------------------|---------------------|
| การเกษตร | 1,123,501,781.97 | 3,357,354,984.21 | 949,518,547.58 | 1,199,332,136.05 | 155,898,372.06 | 1,609,090.17 |
| ร้านค้า | - | - | 167,084.00 | - | - | - |
| บริการ | 67,329.39 | 6,008,691.00 | - | - | - | 158,940.00 |
| ออมทรัพย์ | 9,510,981,090.44 | 12,769,480,823.92 | - | - | - | - |
| เครดิตยูเนียน | 101,073,385.26 | 144,846,506.00 | 3,282,011.00 | - | - | - |
| กลุ่มเกษตรกร | 190,879.11 | 18,708,566.00 | 13,497,771.25 | 17,213,167.87 | - | 309,810.99 |
| รวม | 10,735,814,466.17 | 16,296,399,571.13 | 966,465,413.83 | 1,216,545,303.92 | 155,898,372.06 | 2,077,841.16 |



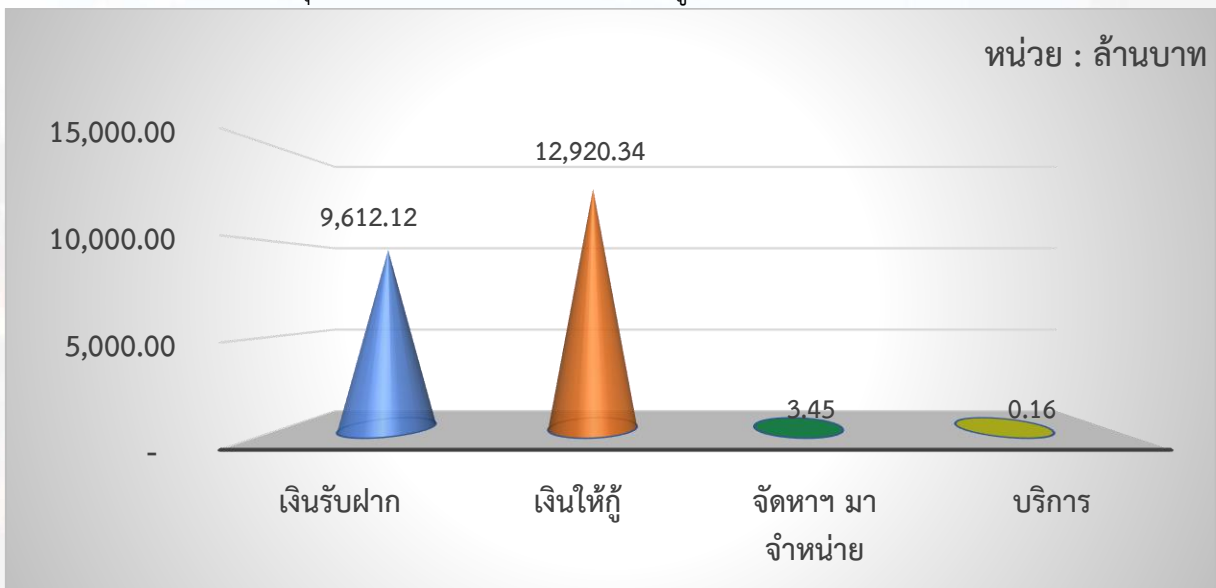
แผนภูมิที่ 2 การดำเนินธุรกิจของสหกรณ์

สหกรณ์ภาคการเกษตรที่ดำเนินธุรกิจ มีจำนวนทั้งสิ้น 61 แห่ง ดำเนินธุรกิจ 6 ด้าน มูลค่า 6,787.21 ล้านบาท ประกอบด้วยธุรกิจเงินให้กู้ร้อยละ 49.47 ธุรกิจจัดสินค้ามาจำหน่ายร้อยละ 13.99 ธุรกิจรับฝากเงินร้อยละ 16.55 ธุรกิจรวบรวมผลผลิตร้อยละ 17.67 ธุรกิจแปรรูปผลิตภัณฑ์ร้อยละ 2.30 และธุรกิจให้บริการ/ส่งเสริมการเกษตรร้อยละ 0.02 (แผนภูมิที่ 3)



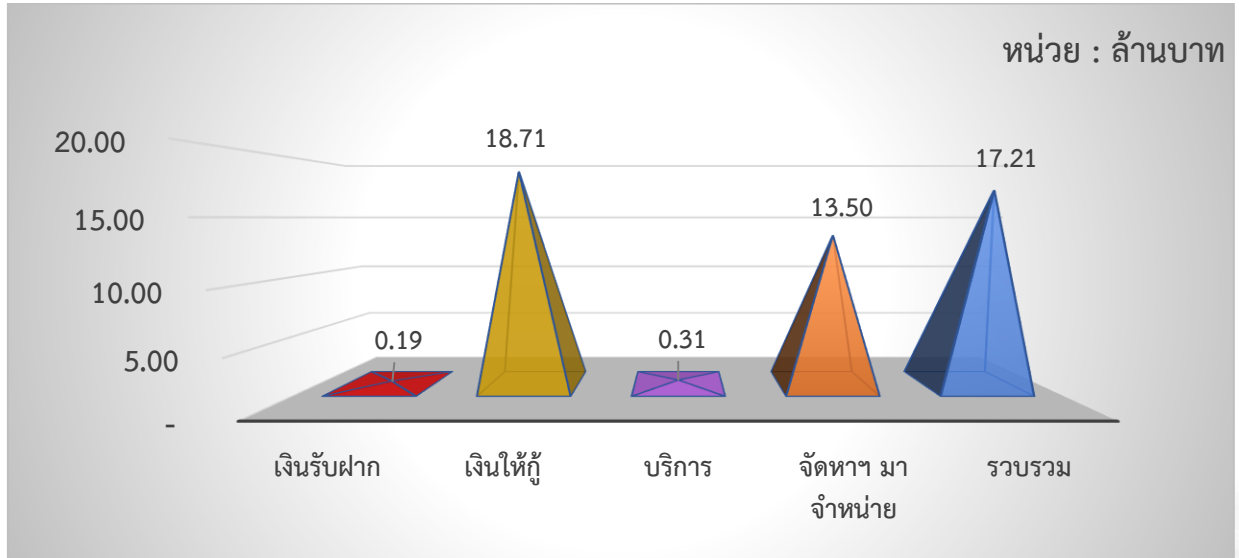
แผนภูมิที่ 3 การดำเนินธุรกิจสหกรณ์ภาคการเกษตร

สหกรณ์นอกภาคเกษตรที่ดำเนินธุรกิจ มีจำนวนทั้งสิ้น 24 แห่ง ดำเนินธุรกิจ 4 ด้าน มูลค่ารวม 22,536.07 ล้านบาท ประกอบด้วยเงินให้กู้ร้อยละ 57.33 ธุรกิจรับฝากเงินร้อยละ 42.65 ธุรกิจจัดสินค้ามาจำหน่ายร้อยละ 0.02 และธุรกิจให้บริการร้อยละ 0.00 (แผนภูมิที่ 4)



แผนภูมิที่ 4 การดำเนินธุรกิจสหกรณ์นอกภาคการเกษตร

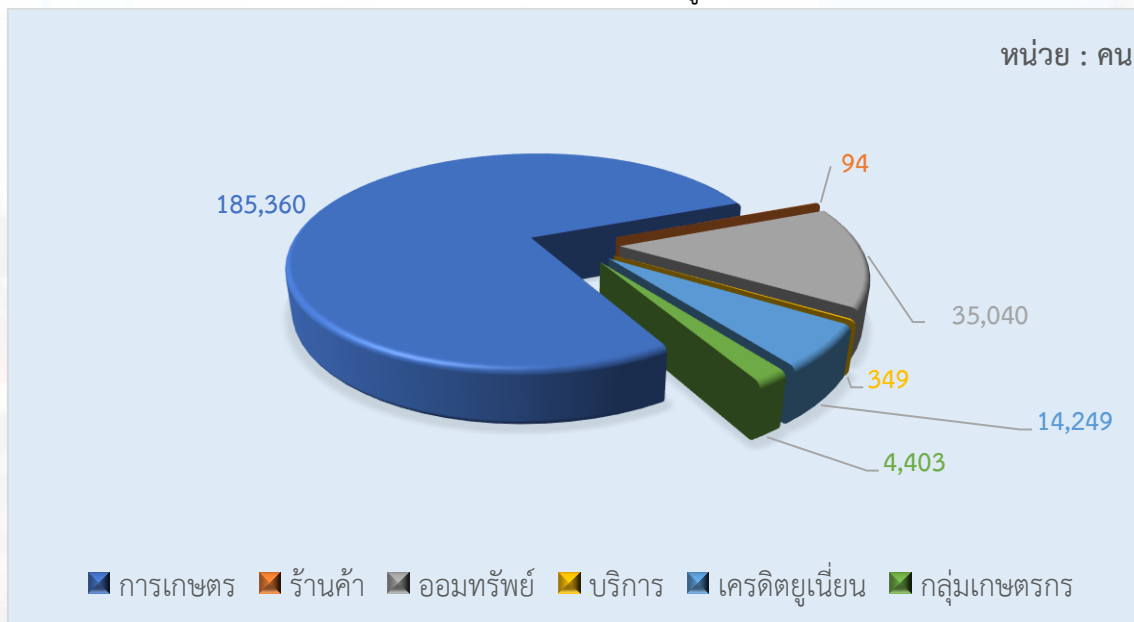
กลุ่มเกษตรกรที่ดำเนินธุรกิจ มีจำนวนทั้งสิ้น 34 แห่ง ดำเนินธุรกิจ 5 ด้าน มูลค่ารวม 31.77 ล้านบาท ประกอบด้วยเงินให้กู้ร้อยละ 75.79 ธุรกิจจัดสินค้ามาจำหน่ายร้อยละ 10.15 ธุรกิจรวบรวมผลผลิตร้อยละ 12.88 ธุรกิจรับฝากเงินร้อยละ 0.91 และธุรกิจแปรรูปผลิตภัณฑ์ร้อยละ 0.26 (แผนภูมิที่ 5)



แผนภูมิที่ 5 การดำเนินธุรกิจกลุ่มเกษตรกร

1.3 จำนวนสมาชิกสหกรณ์และกลุ่มเกษตรกร

ปี 2563 มีจำนวนสมาชิกของสหกรณ์และกลุ่มเกษตรกรทั้งสิ้น 239,495 คน แยกเป็นภาคการเกษตร จำนวน 185,360 คน และนอกภาคการเกษตรจำนวน 49,732 คน และกลุ่มเกษตรกร จำนวน 4,403 คน สามารถแบ่งตามประเภทของสหกรณ์ได้ดังนี้ (แผนภูมิที่ 6)

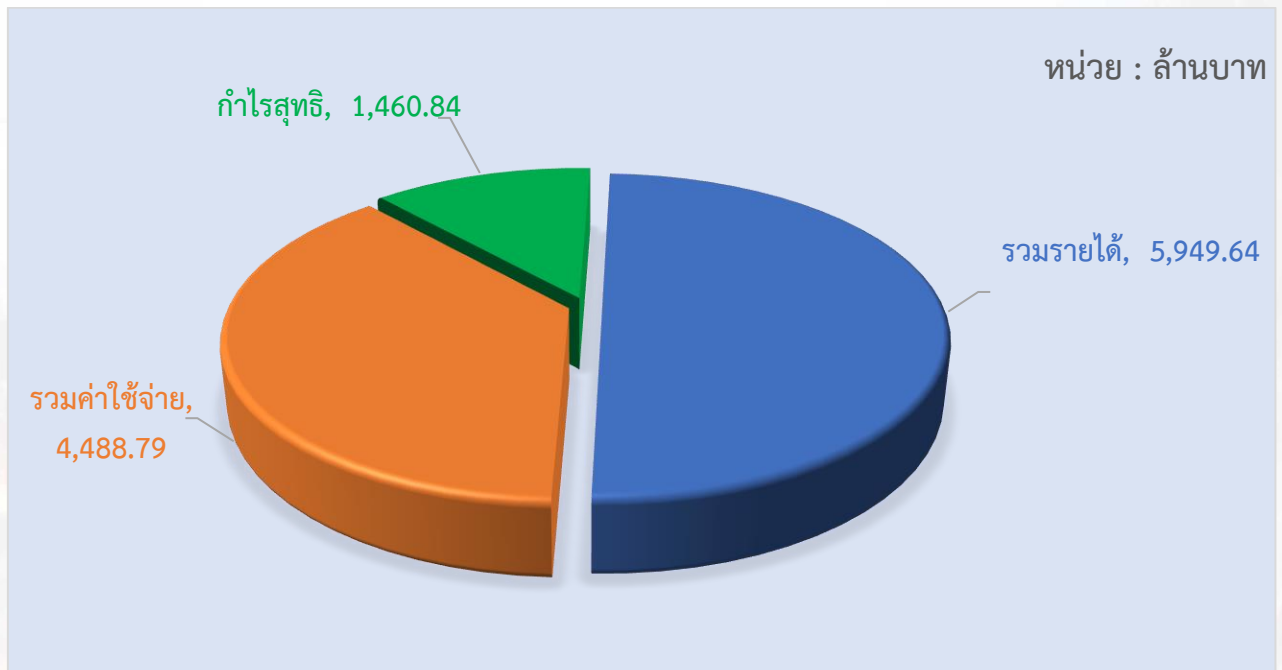


แผนภูมิที่ 6 จำนวนสมาชิกคน/สหกรณ์และกลุ่มเกษตรกร

2. ผลการดำเนินงานของสหกรณ์และกลุ่มเกษตรกร

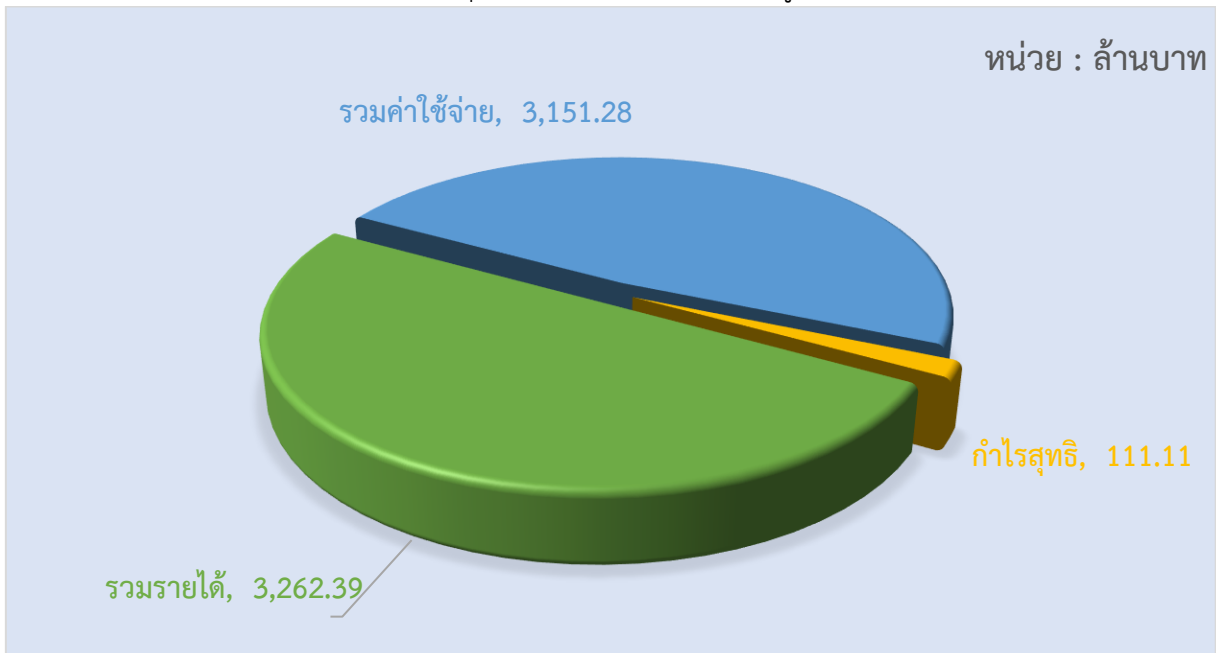
การดำเนินงานของสหกรณ์และกลุ่มเกษตรกรในจังหวัดสุรินทร์ พบว่ามีรายได้รวมทั้งสิ้น 5,949.64 ล้านบาท มีค่าใช้จ่ายรวมทั้งสิ้น 4,488.79 ล้านบาท ส่งผลให้มีกำไรสุทธิรวมทั้งสิ้น 1,460.84 ล้านบาท (แผนภูมิที่ 7)

| ประเภท | รวมรายได้ | รวมค่าใช้จ่าย | กำไร(ขาดทุน)สุทธิ |
|--------------------|-------------------------|-------------------------|-------------------------|
| การเกษตร | 3,262,393,669.95 | 3,151,283,859.53 | 111,109,810.42 |
| ร้านค้า | 207,799.74 | 643,571.41 | (435,771.67) |
| บริการ | 996,321.77 | 1,413,082.81 | (416,761.04) |
| ออมทรัพย์ | 2,617,721,696.09 | 1,279,321,027.47 | 1,338,400,668.62 |
| เครดิตยูเนียน | 34,411,189.51 | 23,829,282.04 | 10,581,907.47 |
| กลุ่มเกษตรกร | 33,905,374.21 | 32,301,339.18 | 1,604,035.03 |
| รวมทั้งสิ้น | 5,949,636,051.27 | 4,488,792,162.44 | 1,460,843,888.83 |



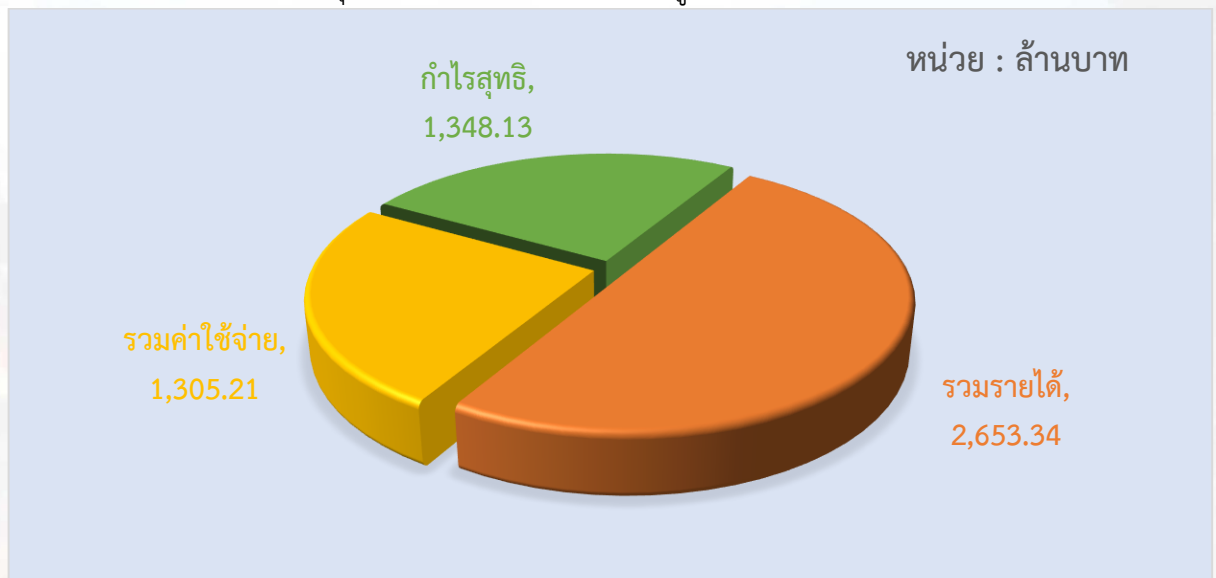
แผนภูมิที่ 7 ผลการดำเนินงานของสหกรณ์และกลุ่มเกษตรกร

การดำเนินงานของสหกรณ์แยกได้ดังนี้ สหกรณ์ภาคเกษตรมีรายได้รวมทั้งสิ้น 3,262.39 ล้านบาท มีค่าใช้จ่าย 3,151.28 ล้านบาท และกำไรสุทธิ 111.11 ล้านบาท (แผนภูมิที่ 8)



แผนภูมิที่ 8 ผลการดำเนินงานของสหกรณ์ภาคเกษตร

การดำเนินงานของสหกรณ์นอกภาคเกษตรมีรายได้รวมทั้งสิ้น 2,653.34 ล้านบาท มีค่าใช้จ่าย 1,305.21 ล้านบาท และกำไรสุทธิ 1,348.13 ล้านบาท (แผนภูมิที่ 9)



แผนภูมิที่ 9 ผลการดำเนินงานของสหกรณ์นอกภาคเกษตร

การดำเนินงานของกลุ่มเกษตรกร มีรายได้รวมทั้งสิ้น 3,262.39 ล้านบาท มีค่าใช้จ่าย 3,151.28 ล้านบาท และกำไรสุทธิ 111.11 ล้านบาท (แผนภูมิที่ 10)

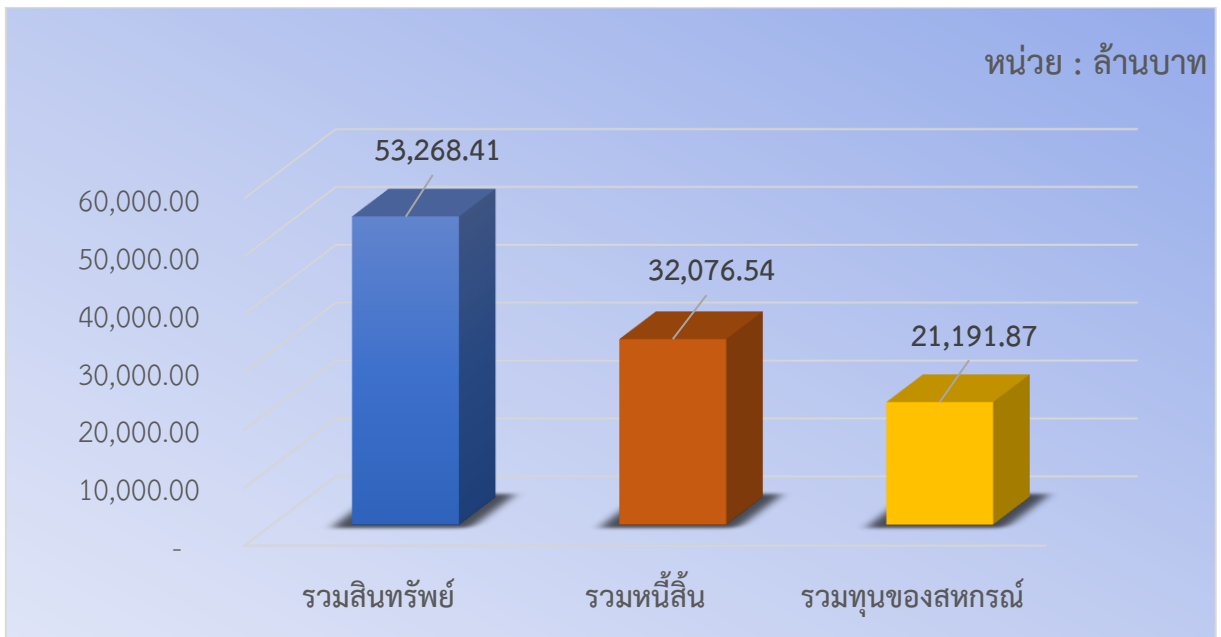


แผนภูมิที่ 10 ผลการดำเนินงานของกลุ่มเกษตรกร

3. ฐานะทางการเงินของสหกรณ์และกลุ่มเกษตรกร

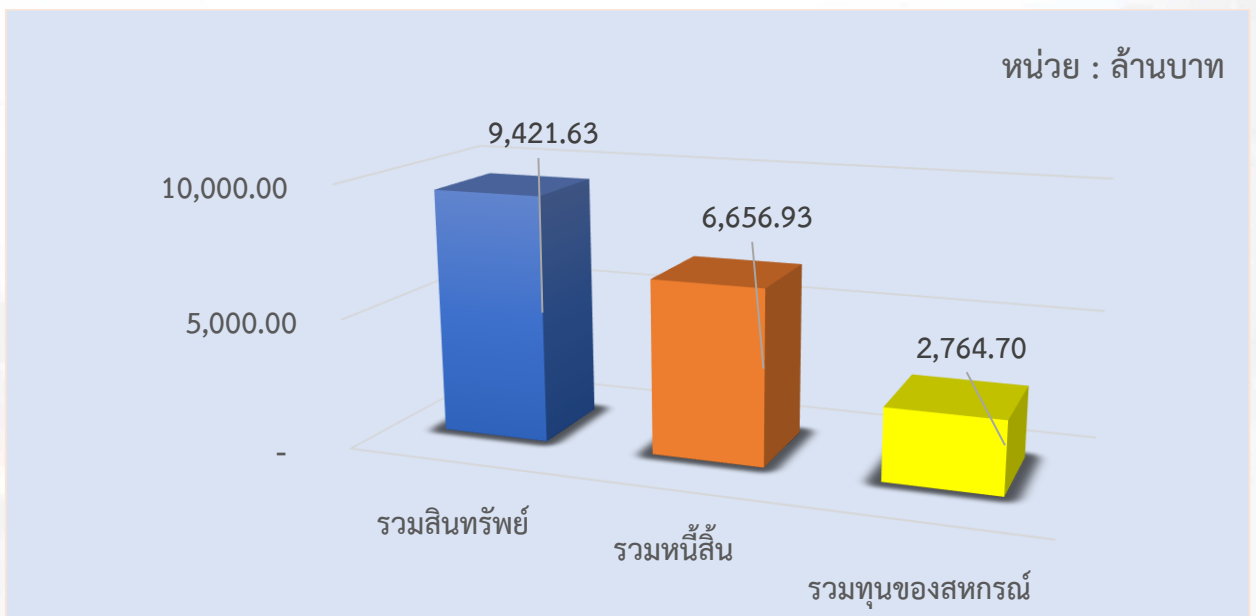
ปี 2563 สหกรณ์ภาคการเกษตร นอกภาคการเกษตร และกลุ่มเกษตรกร มีสินทรัพย์รวมมูลค่าทั้งสิ้น 30,358.65 ล้านบาท หนี้สินรวมมูลค่าทั้งสิ้น 18,533.47 ล้านบาท และทุนของสหกรณ์รวมมูลค่าทั้งสิ้น 11,825.18 ล้านบาท (แผนภูมิที่ 11)

| ประเภท | รวมสินทรัพย์ | รวมหนี้สิน | รวมทุนของสหกรณ์ |
|---------------|-------------------|-------------------|-------------------|
| การเกษตร | 9,421,627,894.07 | 6,656,925,168.81 | 2,764,702,725.26 |
| ร้านค้า | 1,324,484.73 | 0.00 | 1,324,484.73 |
| บริการ | 7,792,508.48 | 2,805,264.10 | 4,987,244.38 |
| ออมทรัพย์ | 43,423,579,933.28 | 25,234,964,812.08 | 18,188,615,121.20 |
| เครดิตยูเนียน | 383,787,133.34 | 170,552,564.99 | 213,234,568.35 |
| กลุ่มเกษตรกร | 30,296,952.35 | 11,287,906.41 | 19,009,045.94 |
| รวม | 53,268,408,906.25 | 32,076,535,716.39 | 21,191,873,189.86 |



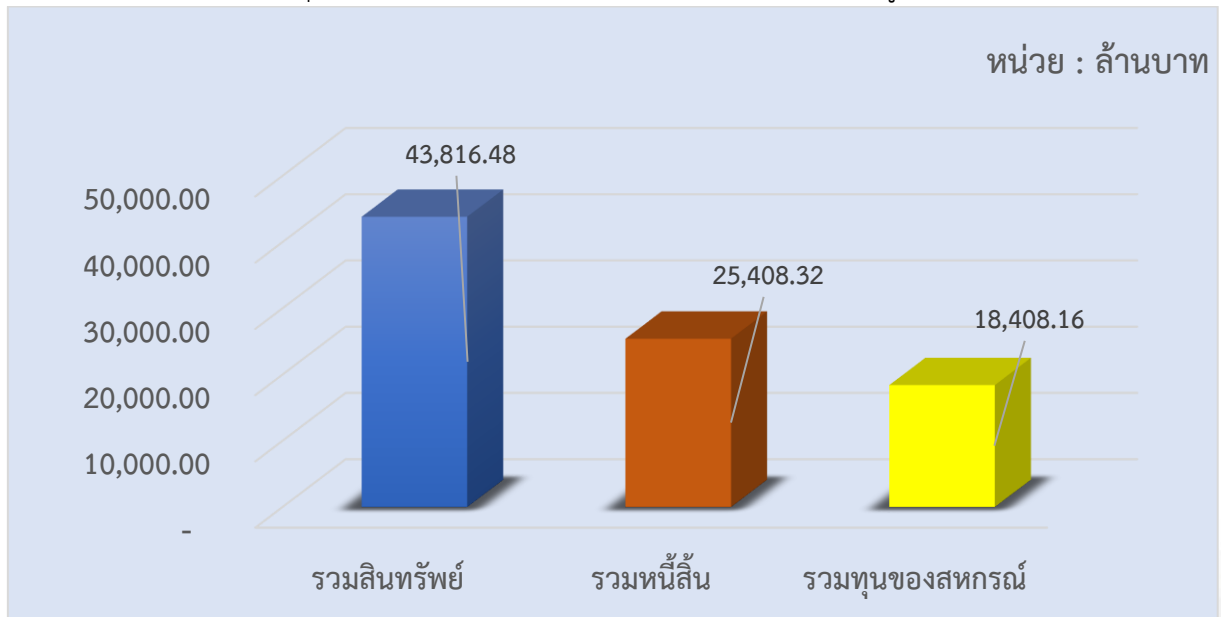
แผนภูมิที่ 11 ฐานะทางการเงินของสหกรณ์และกลุ่มเกษตรกร

สามารถจำแนกตามประเภทของสหกรณ์ได้ดังนี้ สหกรณ์ภาคการเกษตรมีสินทรัพย์รวมทั้งสิ้น 9,421.63 ล้านบาท หนี้สินรวมทั้งสิ้น 6,656.93 ล้านบาท และทุนของสหกรณ์รวมทั้งสิ้น 2,764.70 ล้านบาท (แผนภูมิที่ 12)



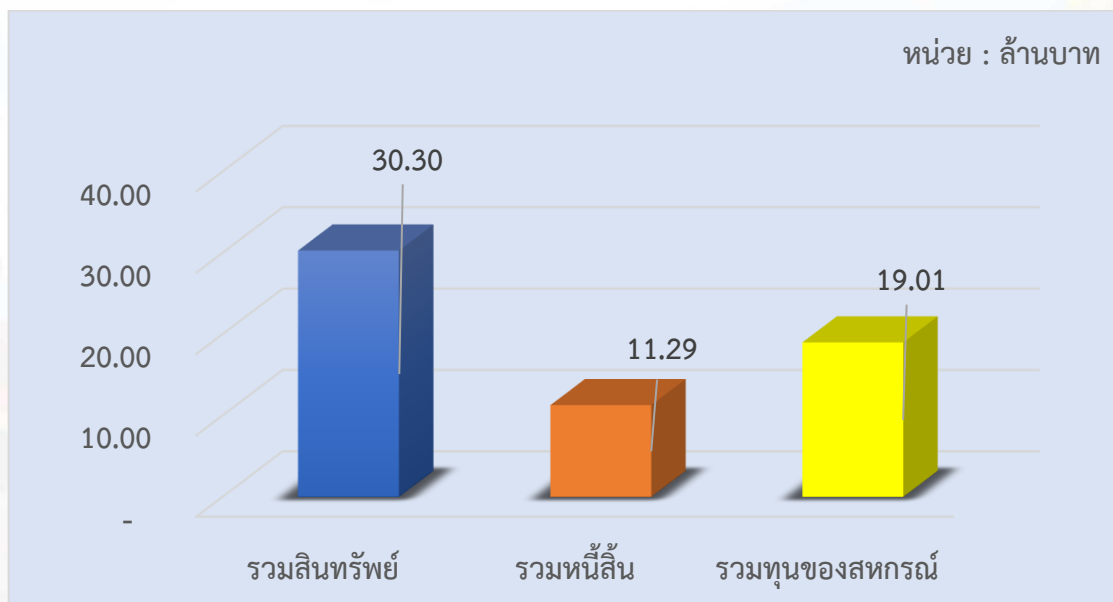
แผนภูมิที่ 12 ฐานะทางการเงินของสหกรณ์ภาคเกษตร

สหกรณ์นอกภาคการเกษตรมีสินทรัพย์รวมทั้งสิ้น 43,816.48 ล้านบาท หนี้สินรวมทั้งสิ้น 25,408.32 ล้านบาท และทุนของสหกรณ์รวมทั้งสิ้น 18,408.16 ล้านบาท (แผนภูมิที่ 13)



แผนภูมิที่ 13 ฐานะทางการเงินของสหกรณ์นอกภาคเกษตร

กลุ่มเกษตรกรมีสินทรัพย์รวมทั้งสิ้น 43,816.48 ล้านบาท หนี้สินรวมทั้งสิ้น 25,408.32 ล้านบาท และทุนของสหกรณ์รวมทั้งสิ้น 18,408.16 ล้านบาท (แผนภูมิที่ 14)



แผนภูมิที่ 14 ฐานะทางการเงินของกลุ่มเกษตรกร

ประมวลภาพกิจกรรม

ประชุมสำนักงานตรวจบัญชีสหกรณ์ที่ ๓



ซักซ้อมการปฏิบัติงานสอบบัญชีและการเพิ่มประสิทธิภาพการปฏิบัติงาน
โปรแกรมกระต่ายทำการอิเล็กทรอนิกส์ : EWP (Unischool)



ร่วมกิจกรรม วันปิยมหาราช

วันเฉลิมพระชนมพรรษาพระบาทสมเด็จพระเจ้าอยู่หัวฯ พหลโยธิน



ร่วมกิจกรรม เนื่องในวันสภกรรมแห่งชาติ ปี ๒๕๖๓



กิจกรรมปลูกต้นไม้และปลูกป่าเฉลิมพระเกียรติ



ป้องกันสถานการณ์ COVID-๑๙ หรือ โควิดไวรัส



ร่วมประชุมออนไลน์ต่างๆ เนื่องจากสถานการณ์ COVID-19 หรือ โควิดไวรัส



ร่วมจัดนิทรรศการ โครงการคลินิกเกษตรเคลื่อนที่ในพระราชานุเคราะห์ฯ

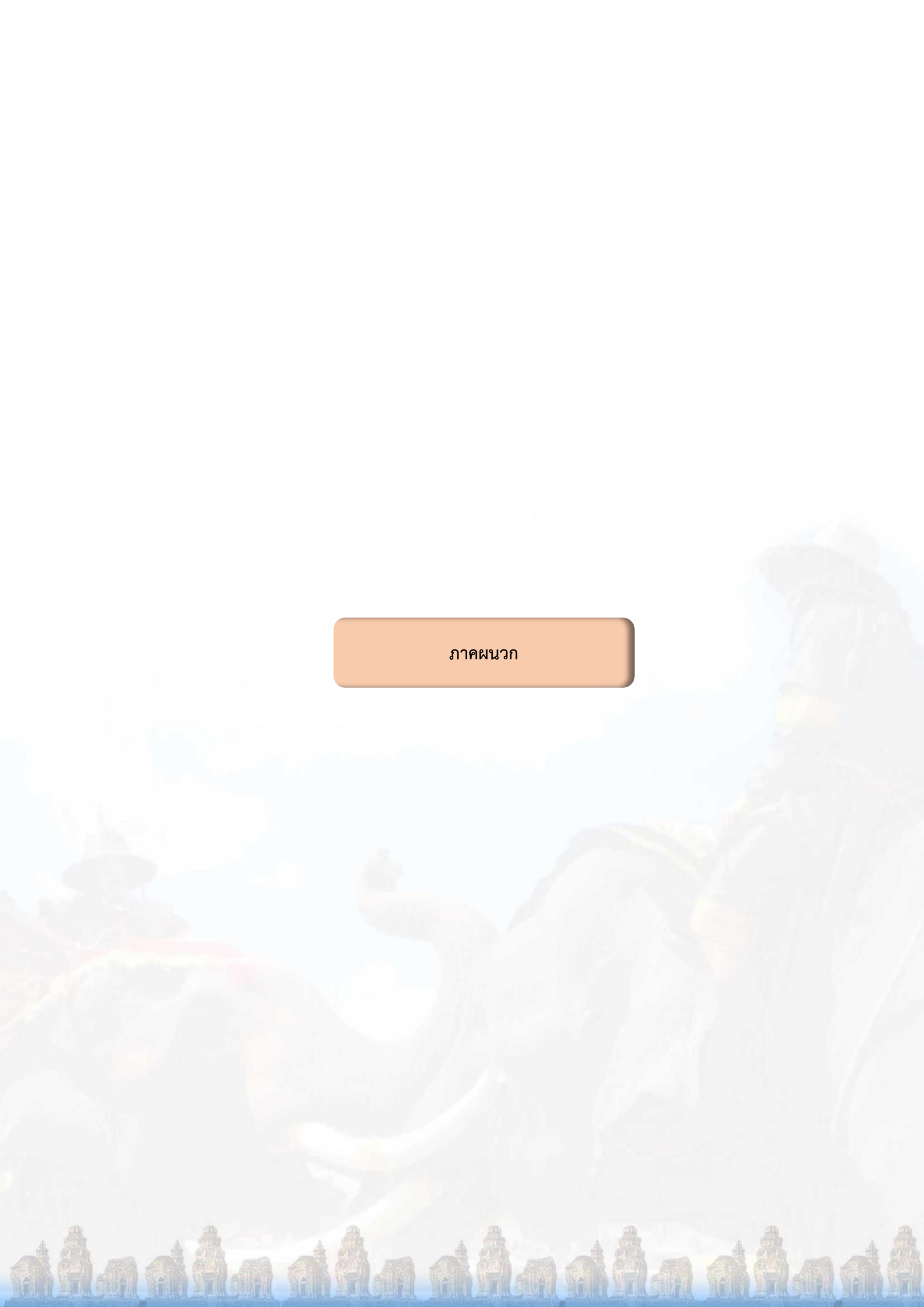


พิธีถวายสัตย์ปฏิญาณเพื่อเป็นข้าราชการที่ดี
และพิธีลงนามถวายพระพรชัยมงคล



โครงการจังหวัดสุรินทร์สร้างสุข สร้างรอยยิ้ม





ภาคผนวก

ประวัติเมืองสุรินทร์



สุรินทร์ เป็นจังหวัดที่มีประวัติศาสตร์อันยาวนานมากจังหวัดหนึ่ง โดยสันนิษฐานว่าดินแดนจังหวัดสุรินทร์แห่งนี้ ถูกสร้างขึ้นเมื่อประมาณ 2,000 ปีมาแล้ว ในสมัยที่พวกขอมมาใช้อำนาจเหนือพื้นที่แห่งนี้ เมื่อขอมเสื่อมอำนาจลง เมืองสุรินทร์ได้ถูกทิ้งร้างจนเกิดกลายเป็นดงขึ้นมา จนกระทั่งถึงปี พุทธศักราช 2306 จึงปรากฏหลักฐานว่า หลวงสุรินภักดี(เชียงปุม) ซึ่งเดิมเป็นหัวหน้าหมู่บ้านเมืองที่ได้ขอให้เจ้าเมืองพิมายกราบบังคมทูลขอพระกรุณาโปรดเกล้าฯ จากพระเจ้าอยู่หัวพระที่นั่งสุริยามรินทร์ย้ายหมู่บ้านจากบ้านเมืองที่มาอยู่ที่บริเวณบ้านคูประทาย ซึ่งก็คือบริเวณที่ตั้ง ของจังหวัดสุรินทร์ในปัจจุบันเนื่องจากเห็นว่าบริเวณดังกล่าวเป็นชัยภูมิที่เหมาะสมอย่างยิ่งมีกำแพงล้อมรอบถึง 2 ชั้น มีน้ำอุดมสมบูรณ์เหมาะแก่การเพาะปลูกและเลี้ยงสัตว์ ต่อมาหลวงสุรินทร์ภักดีได้กระทำความดีความชอบเป็นที่โปรดปราน จึงได้ทรงกรุณาโปรดเกล้าฯให้ยกบ้านคูประทายเป็น " เมืองประทายสมันต์ " และเลื่อนบรรดาศักดิ์ให้หลวงสุรินทร์ภักดีเป็น พระยาสุรินทร์ภักดีศรีณรงค์จางวาง

ในปี พุทธศักราช 2329 พระบาทสมเด็จพระพุทธยอดฟ้าจุฬาโลกมหาราช ได้ทรงพระกรุณาโปรดเกล้าฯ ให้เปลี่ยนชื่อ " เมืองประทายสมันต์ " เป็น " เมืองสุรินทร์ " ตามบรรดาศักดิ์ของเจ้าเมือง

ข้อมูลทั่วไปของจังหวัดสุรินทร์

คำขวัญประจำจังหวัด

สุรินทร์ถิ่นช้างใหญ่ ผ้าไหมงาม
ประคำสวย ร่ำรวยปราสาท
ผักกาดหวาน ข้าวสารหอม
งามพร้อมวัฒนธรรม



ตราประจำจังหวัด



รูปพระอินทร์ทรงช้าง (ชื่อของจังหวัด
สุระ กับ อินทร์) หมายถึง พระอินทร์ผู้เก่งกล้าสามารถ

กำหนดสัญลักษณ์

ประกอบด้วย พระอินทร์ ประทับขัดสมาธิบนหลังช้าง หัตถ์
ขวาทรงตรี หัตถ์ซ้ายทรงพระแสงขอช้าง มีภาพปราสาทหลัก
ปรักหักพังเป็นฉากเบื้องหลัง

ข้อมูลทั่วไปของจังหวัดสุรินทร์ (ต่อ)



ธงประจำจังหวัด



ต้นไม้ประจำจังหวัด
“ต้นกันเกรา”



ดอกไม้ประจำจังหวัด
“ดอกกันเกรา”



แผนที่จังหวัดสุรินทร์



| อำเภอ | ระยะทาง (ก.ม.) | อำเภอ | ระยะทาง (ก.ม.) |
|---------------|----------------|------------|----------------|
| เขวาสินรินทร์ | 22 | สำโรงทาบ | 54 |
| ลำดวน | 24 | กาบเชิง | 58 |
| จอมพระ | 26 | ศรีณรงค์ | 64 |
| ปราสาท | 28 | บัวเชด | 66 |
| ศีขรภูมิ | 34 | รัตนบุรี | 70 |
| สนม | 49 | โนนนารายณ์ | 72 |
| สังขะ | 49 | พนมดงรัก | 78 |
| ท่าตูม | 51 | ชุมพลบุรี | 91 |

มหัศจรรย์งานช้างสุรินทร์



โต๊ะจีนช้าง

งานแสดง แสงสี เสียง



งานแสดงช้าง



บวชนาคช้าง



ตลาดน้ำราชมงคล



พิพิธภัณฑ์สถานแห่งชาติสุรินทร์



งานฉลองสืบศรัทธาพระยาสุรินทรภักดีศรีณรงค์จางวาง





สำนักงานตรวจบัญชีสหกรณ์สุรินทร์

Surin Cooperative Auditing Office

รายงานประจำปี 2563

ANNUAL REPORT 2020