

จากสิ่งที่ผมได้พบจากการทำงานตั้งแต่เริ่มทำงานในสำนักงานตรวจบัญชีสหกรณ์สุรินทร์ตั้งแต่วันที่ ๑ มีนาคม ๒๕๕๖ จนถึง ณ วันนี้ เป็นระยะเวลา ๑ ปี ๗ เดือน ซึ่งได้รวบรวมข้อมูลในการแก้ไขปัญหาเบื้องต้นในการใช้โปรแกรมกรมตรวจบัญชีสหกรณ์เพื่อให้บุคลากรในสำนักงานและผู้ที่ต้องการใช้งานสามารถแก้ไขปัญหาได้ในระดับพื้นฐาน ปัญหาที่พบผมจะรวบรวมไว้ในรูปเล่มนี้ พร้อมอธิบายในภาพรวมของโปรแกรมกรมตรวจบัญชีสหกรณ์ ถ้าอธิบายแล้วไม่เข้าใจหรืออธิบายไม่ถูกต้องก็ขอโทษ ณ ที่นี้ด้วยนะครับ

ในหัวข้อแรก ผมจะอธิบายประเภทของโปรแกรมที่ใช้ในกรมตรวจบัญชีสหกรณ์ที่ใช้ในภาคการเกษตร สหกรณ์ ออมทรัพย์ รวมถึงสหกรณ์ต่าง ๆ ซึ่งจะแยกตามระบบฐานข้อมูล Database ซึ่งแบ่งออกเป็น ๓ ประเภทด้วยกัน

๑. ฐานข้อมูล MySQL ประกอบด้วยโปรแกรม ดังนี้
 - ๑.๑ โปรแกรมบัญชีแยกประเภท GL version. ๒.๒
 - ๑.๒ โปรแกรมบัญชีเงินรับฝาก Deposit version. ๒.๒
 - ๑.๓ โปรแกรมสินค้า Inventory version. ๒.๒
 - ๑.๔ โปรแกรมเพื่อแสดงงบการเงิน Coop hub
๒. ฐานข้อมูล FoxPro ประกอบด้วยโปรแกรม ดังนี้
 - ๒.๑ โปรแกรมสมาชิกและหุ้นและเงินให้กู้ Version ๑.๙
 - ๒.๒ โปรแกรมสินค้า Version ๑.๕
๓. ฐานข้อมูล SQL Server ๒๐๐๓,๒๐๐๗ ประกอบด้วยโปรแกรมดังนี้
 - ๓.๑ โปรแกรมสหกรณ์ออมทรัพย์ Saving Version ๒.๑
 และ ฯลฯ ที่ยังไม่ได้กล่าว

ในส่วนของโปรแกรมกรมตรวจบัญชีสหกรณ์นี้ต้องทำความเข้าใจก่อนว่าเป็นโปรแกรมกรมตรวจ ที่ถูกพัฒนามาเรื่อยๆ เพื่อให้เหมาะกับการทำงานในปัจจุบัน อาจจะไม่ตอบสนองกับสหกรณ์บางประเภท แต่นับว่าสามารถใช้ได้ดี ที่เหลือเราก็ต้องไปปรับแก้ตามความต้องการในทีหลังได้ **ปัญหาที่**ได้พบส่วนมากก็จะเป็น **ปัญหาที่เกิดกับโปรแกรมที่ Run บน IE หรือ Internet Explorer ที่ใช้ระบบฐานข้อมูล MySQL นั้นเอง** ซึ่งข้อจำกัดของมันคือ

- สามารถใช้งานได้ดีในโปรแกรม Internet Explorer เวอร์ชันที่ต่ำกว่า เวอร์ชัน ๘
- โปรแกรมมีความละเอียดอ่อนตอบสนองอย่างมากกับโปรแกรมที่ติดตั้งที่เป็น Internet Toolbar ซึ่งมีผลกับ Java Script ที่อยู่ใน IE
- การติดตั้ง AppServ ๒.๕.๙ ซึ่งจากที่เห็นผู้ใช้งานติดตั้งหรือผู้สอบติดตั้งให้กับสหกรณ์ส่วนมากจะติดตั้งทับตัวเก่า ซึ่งต้องเข้าใจว่า Appserv เป็นโปรแกรมที่จำลองเป็น Web Server สามารถติดตั้งได้เพียงครั้งเดียว และใช้ได้กับทุกโปรแกรม ที่ Run บน IE

ในหัวข้อต่อไปนี้จะกล่าว จะเป็นปัญหาและวิธีการแก้ไขในภาพรวมของโปรแกรมกรมตรวจบัญชีขั้นพื้นฐานสำหรับผู้ใช้งานเบื้องต้น ซึ่งจะมีรายละเอียดดังนี้

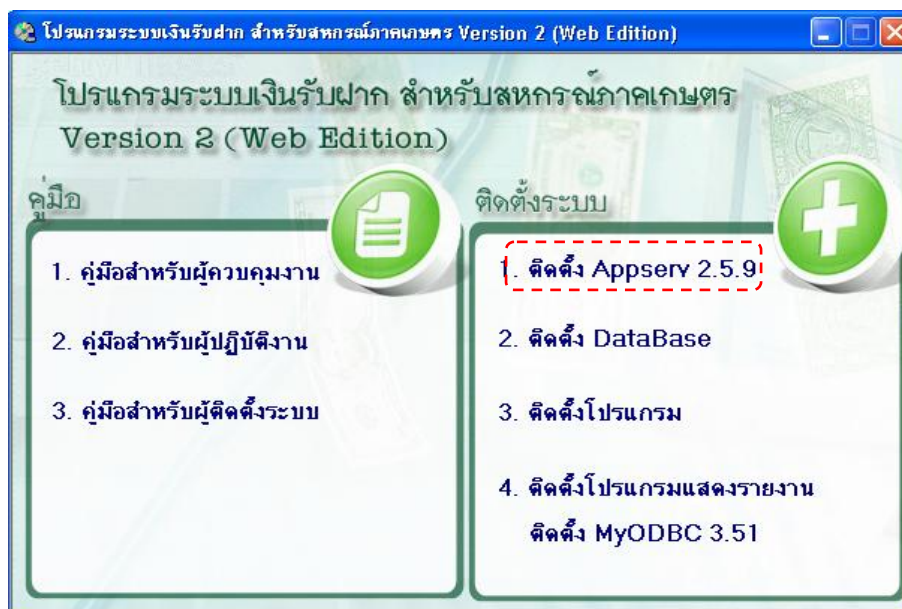
๑. วิธีการติดตั้ง AppServ

โปรแกรม AppServ คือโปรแกรมที่รวบรวม Packages ต่างๆ ที่จำเป็นสำหรับการทำ Web Server ไว้ โดย Packages หลักๆ เหล่านั้น ได้แก่

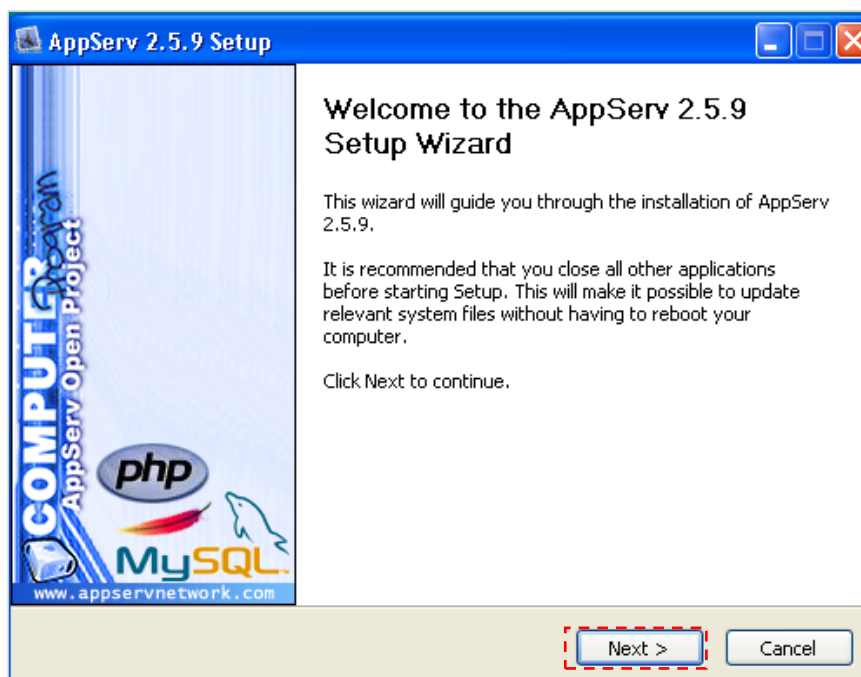
- ๑ Apache Web Server คือโปรแกรมที่ทำหน้าที่เป็น Web Server
- ๑ MySQL Database คือโปรแกรมที่ทำหน้าที่เป็น Database Server
- ๑ PHP Script Language คือภาษา PHP ที่เอาไว้เขียนโปรแกรมเกี่ยวกับเว็บ
- ๑ phpMyAdmin คือตัวควบคุม MySQL Database ผ่านเว็บไซต์

ซึ่งโดยทั่วไปแล้วหากเราต้องการติดตั้ง Apache Web Server และเครื่องคอมพิวเตอร์เราสามารถใช้งาน PHP ได้ และต้องใช้ฐานข้อมูล MySQL ด้วย เมื่อลงโปรแกรมสมบูรณ์แล้วเครื่องคอมพิวเตอร์เราก็เปรียบเสมือน Web Server นั้นเอง สำหรับเครื่องที่มีโปรแกรม AppServ ๒.๕.๙ แล้ว ไม่ต้องปฏิบัติขั้นตอนนี้อีก ให้ข้ามไปปฏิบัติขั้นตอนที่ ๒

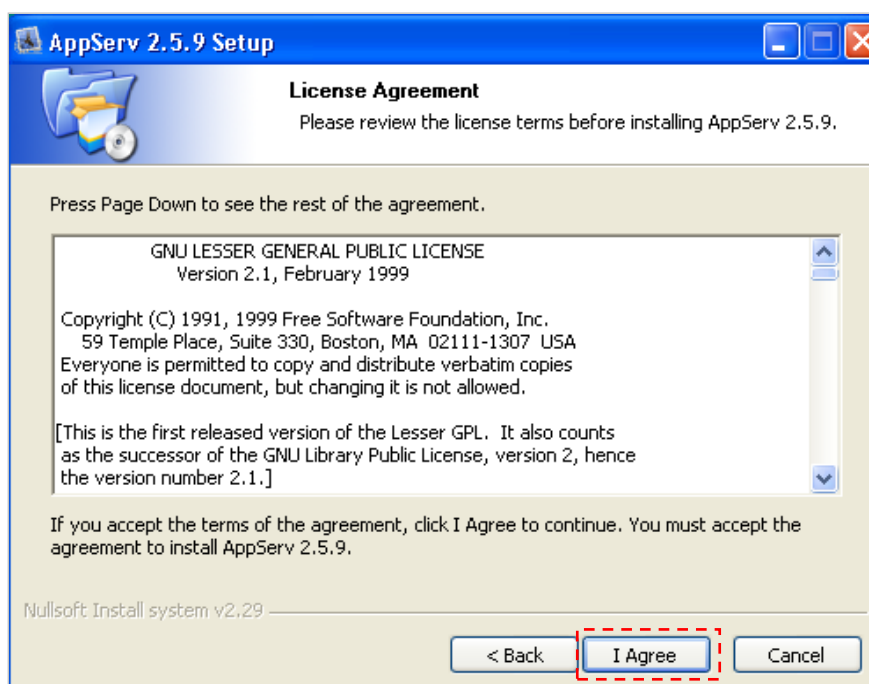
๑.๑ คลิกเมนู ติดตั้ง AppServ ๒.๕.๙



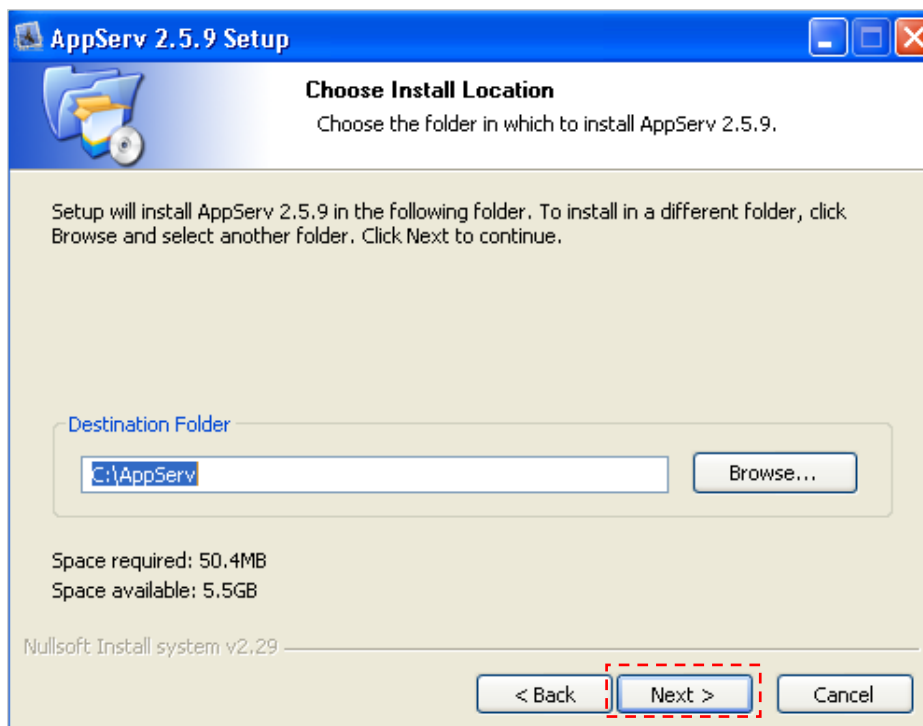
๑.๒ ปราบกฏหน้าจอ Welcome to the AppServ ๒.๕.๙ Setup Wizard ให้คลิกปุ่ม Next ดังรูป



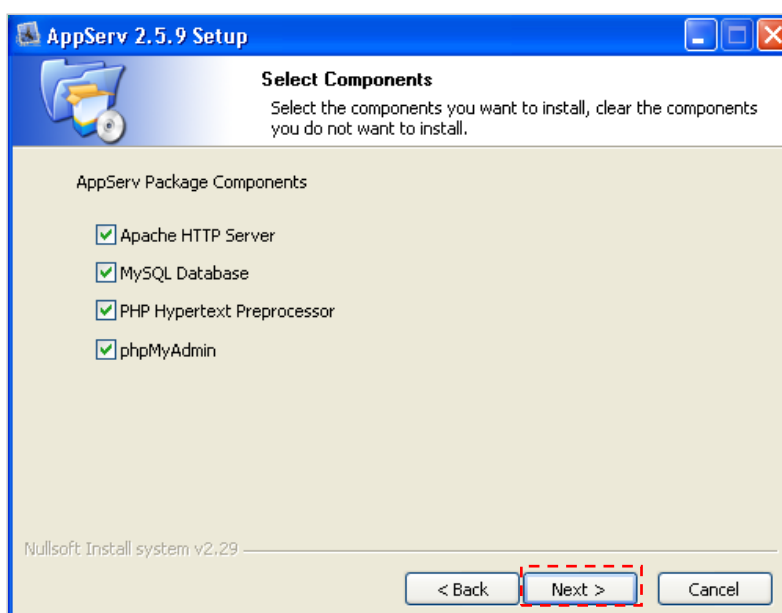
๑.๓ ปราบกฏหน้าจอ License Agreement ให้คลิกปุ่ม I Agree



๑.๔ ปรากฏหน้าจอ Choose Install Location จะบอกให้เราเลือก Path ที่จะติดตั้ง AppServ ลงไป โดย Default Install Path ของ AppServ นั้นคือ C:\AppServ แต่หากเราต้องการย้ายไปลงที่อื่นก็แก้ไขได้เลย เช่น หากต้องการ ติดตั้งระบบไว้ที่ไดร์ฟ D ให้แก้ไขใหม่เป็น D:\AppServ เป็นต้น จากนั้นให้คลิกปุ่ม Next ดังรูป

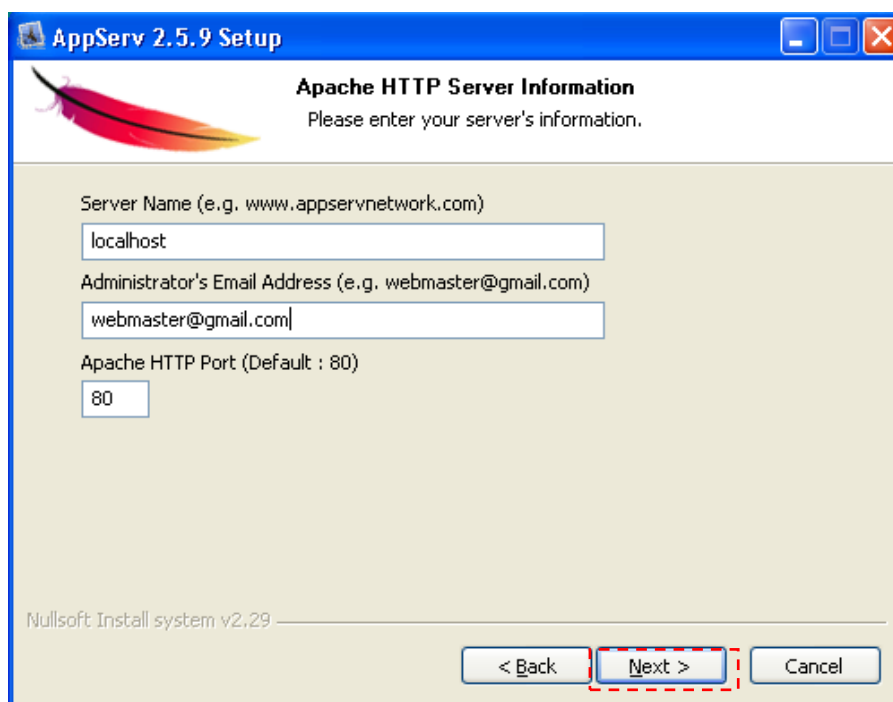


๑.๕ ปรากฏหน้าจอ Select Components โปรแกรมจะให้เลือกส่วนติดตั้งโดยใช้ค่า Default ที่โปรแกรมกำหนดมาให้ จากนั้นให้คลิกปุ่ม Next ดังรูป



๑.๖ ปราบกฏหน้าจอ Apache HTTP Server Information

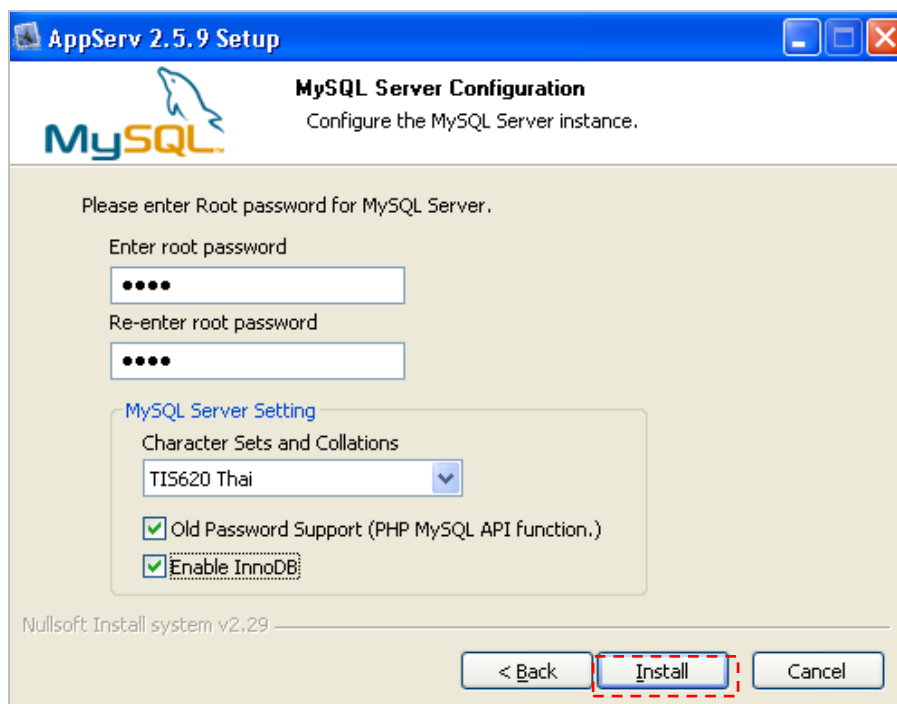
- Server Name (e.g.www.appservnetwork.com): เติมคำว่า **localhost**
- Administrator'sEmailAddress (e.g.webmaster@gmail.com): ให้ใส่ Email Address เช่น webmaster@gmail.com
- Apache HTTP Port (Default : ๘๐) ตรงนี้คือ Port ที่จะรัน Apache Web Server โดยมาตรฐาน HTTP Protocol นั้น Port มาตรฐานคือ ๘๐ เลือกตามที่ Default ได้เลย เมื่อกำหนดแล้วให้คลิกปุ่ม **Next**



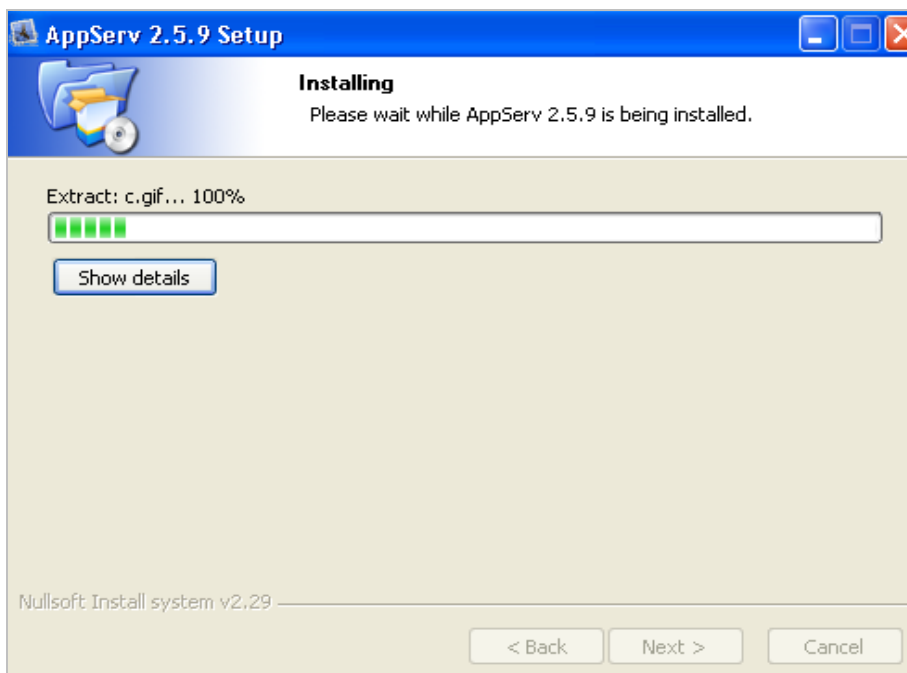
๑.๗ ปราบกฏหน้าจอ MySQL Server Configuration ดังรูปที่ ๗ MySQL Config ให้ป้อน User Name และ Password ดังนี้

- ๑ Enter root password : เติมคำว่า **root**
- ๑ Re-enter root password: เติมคำว่า **root**

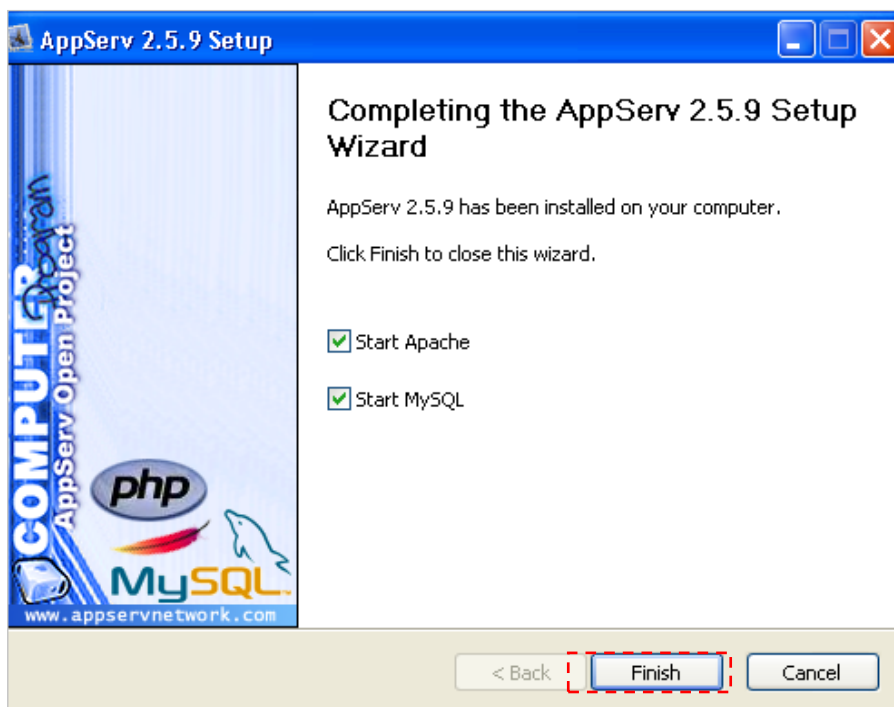
- Character Sets and Collections เลือก TIS620 Thai
- เลือก Old Password Support (PHP MySQL API function.)
- เลือก Enable InnoDB
- คลิกปุ่ม Install



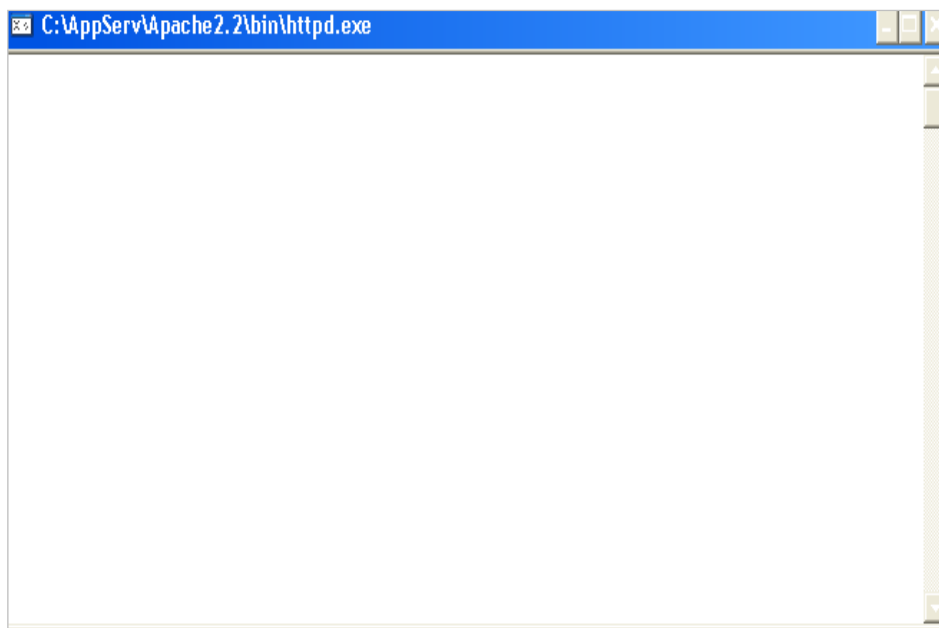
๑.๘ โปรแกรมกำลังติดตั้ง AppServ โปรดรอสักครู่ ดังรูป



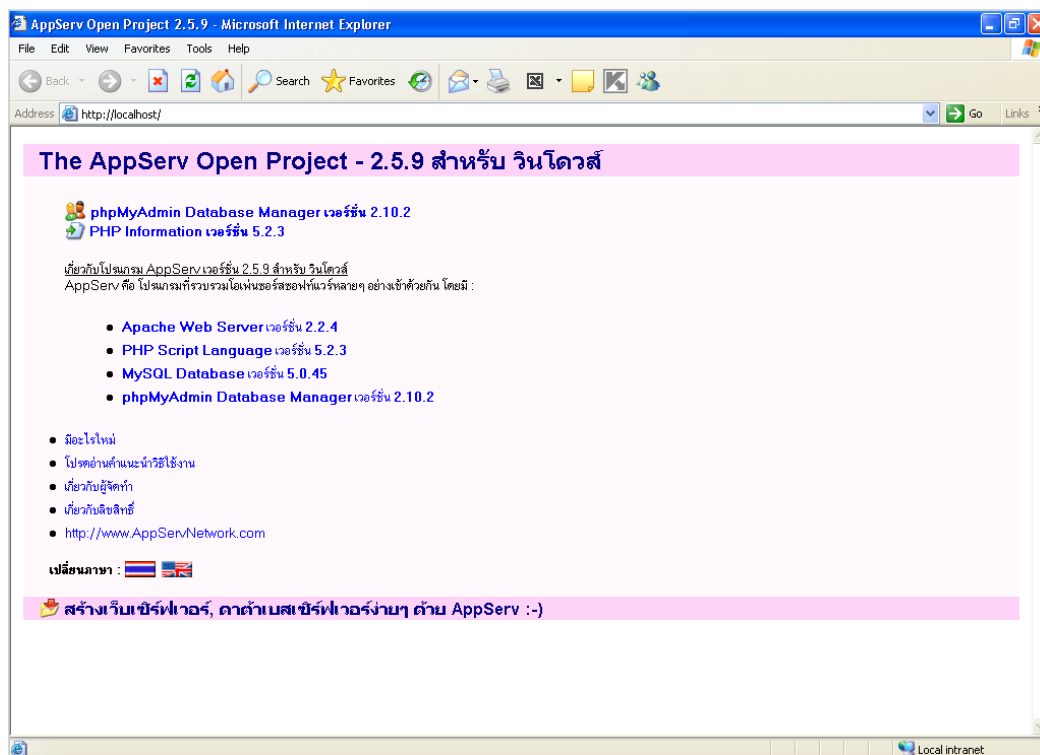
๑.๙ ปราบกฏหน้าจอ Completing the AppServ ๒.๕.๙ Setup Wizard ให้เลือก Start service ตามที่ Default ค่าให้ในส่วนของ Service Apache และ Service MySQL จากนั้นให้คลิกปุ่ม Finish



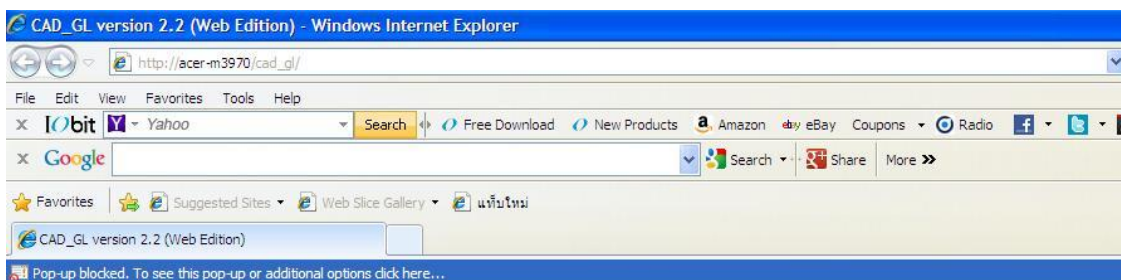
๑.๑๐ โปรแกรมจะ Start Service ของ Apache และ MySQL ซึ่งในขณะที่ Start จะปรากฏหน้าต่างดังรูปที่ ๑๐ Start Service ให้รอสักครู่



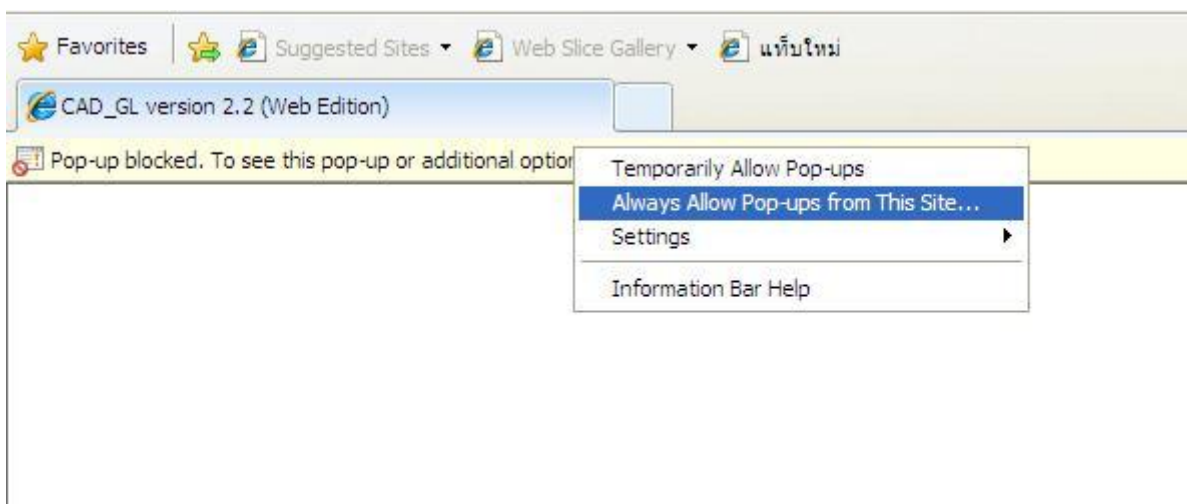
๑.๑๐ การทดสอบว่าการติดตั้งโปรแกรมสมบูรณ์หรือไม่ ให้เปิด Internet Explorer และพิมพ์คำว่า <http://localhost> คลิกปุ่ม GO ถ้าติดตั้งสำเร็จจะปรากฏหน้าจอตั้งรูป AppServ ที่ติดตั้งเรียบร้อยแล้ว



๒. ไม่สามารถเปิดใช้งานโปรแกรม ที่ Run บน IE ได้ เมื่อเปิดโปรแกรมก็จะแสดงดัง
ภาพ



วิธีการแก้ไข ในกรณีที่ ๑ ให้ทำการคลิกที่ Pop-up Blocked ที่แสดงเป็นเป็นแถบสีเหลือง
จากนั้นทำการเลือก always allow Pop-up from this site ... ดังภาพ



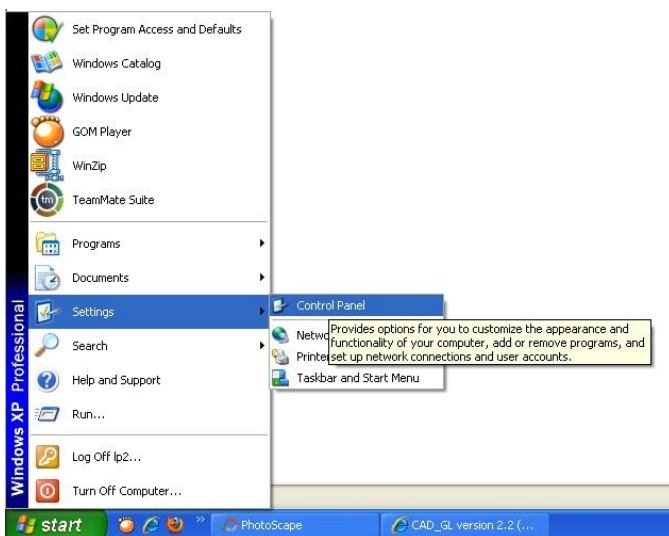
เมื่อทำการคลิกอนุญาตแล้ว โปรแกรมจะถามต่อไปว่า ต้องการอนุญาตใช้งานไหม จากนั้นก็ตอบ Yes
เพื่ออนุญาตใช้งานโปรแกรม ดังภาพ



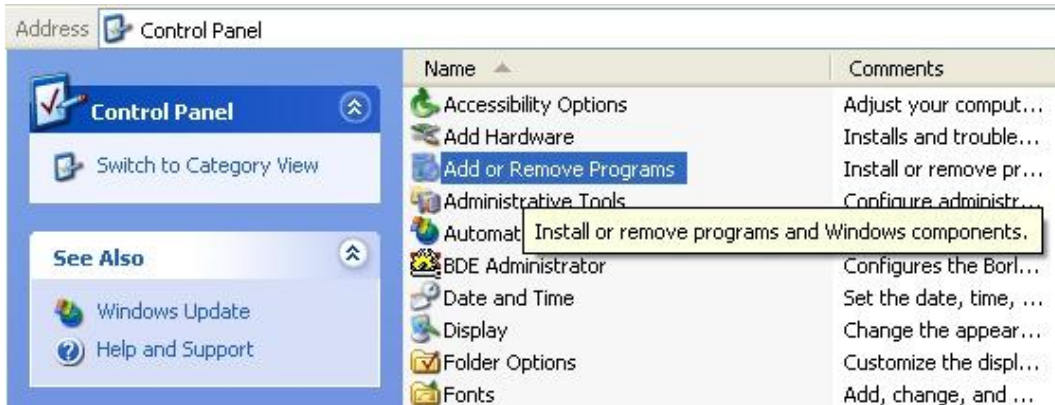
ในกรณีที่ ๒ เกิดจาก โปรแกรม Internet Toolbars



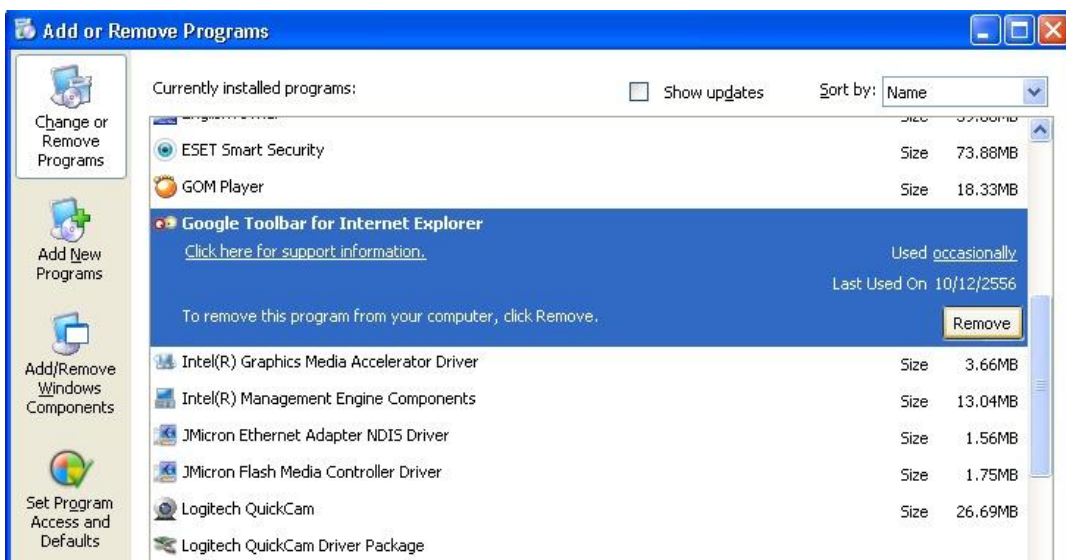
ให้ทำการ Remove โปรแกรมออก คลิกที่ Start >>Setting>> Control Panel



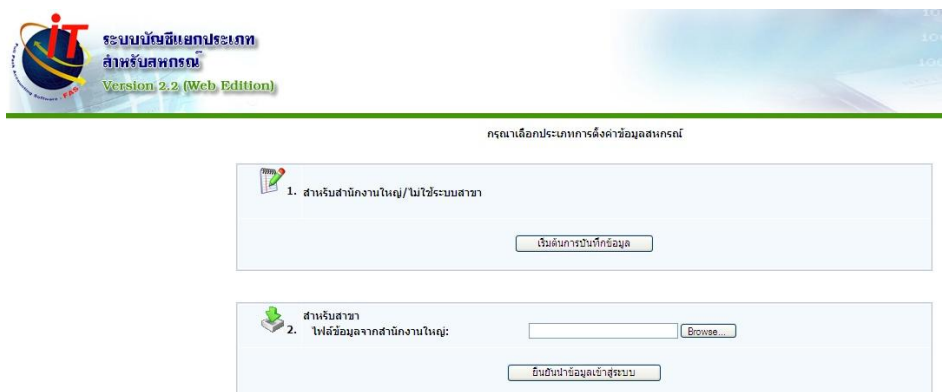
จากนั้น คลิกที่ Add or Remove เพื่อทำการ Remove โปรแกรม



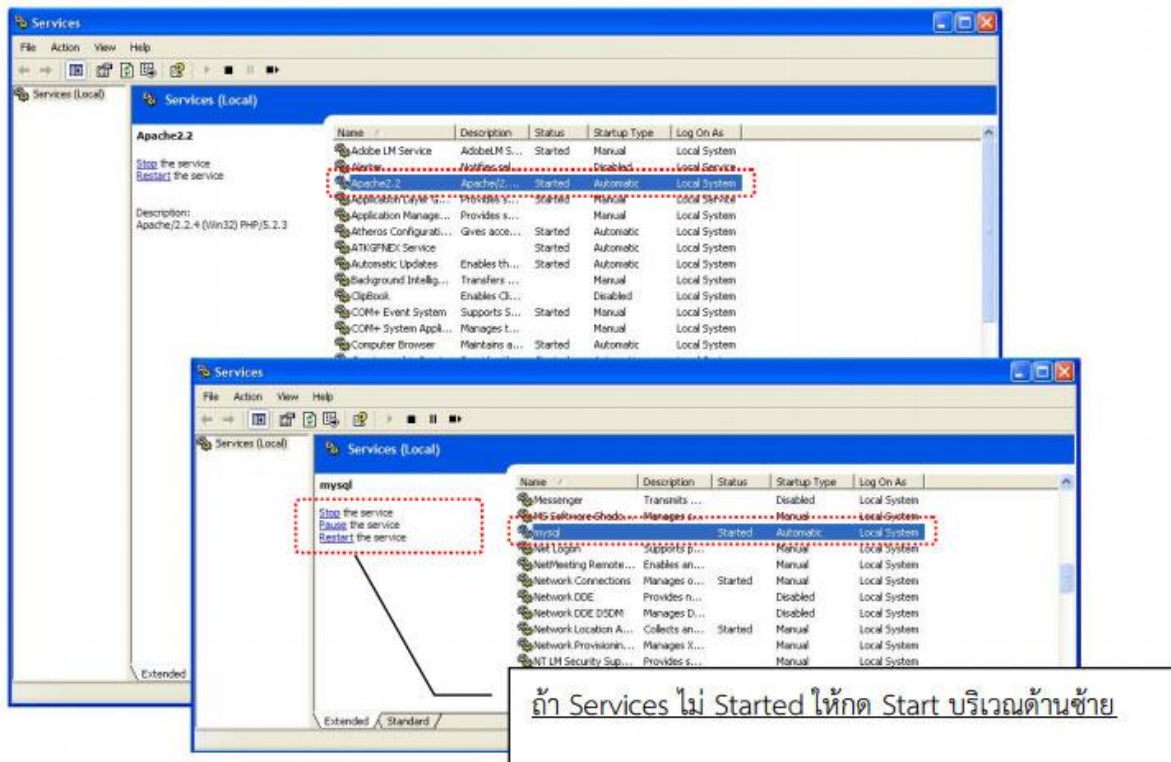
วิธีการสังเกตโปรแกรม Internet Toolbars สังเกตจากชื่อที่ลงท้าย Tool bar ยกตัวอย่างเช่น Google Toolbar ทำการคลิกเลือก จากนั้นกดปุ่ม Remove ที่ต้องการลบออก



เมื่อทำการ Remove โปรแกรมเรียบร้อยแล้ว โปรแกรม Google Toolbar ก็จะหายไปจากหน้าต่าง Add or Remove Programs แล้วทำเปิดโปรแกรมที่ต้องการ ดังภาพ



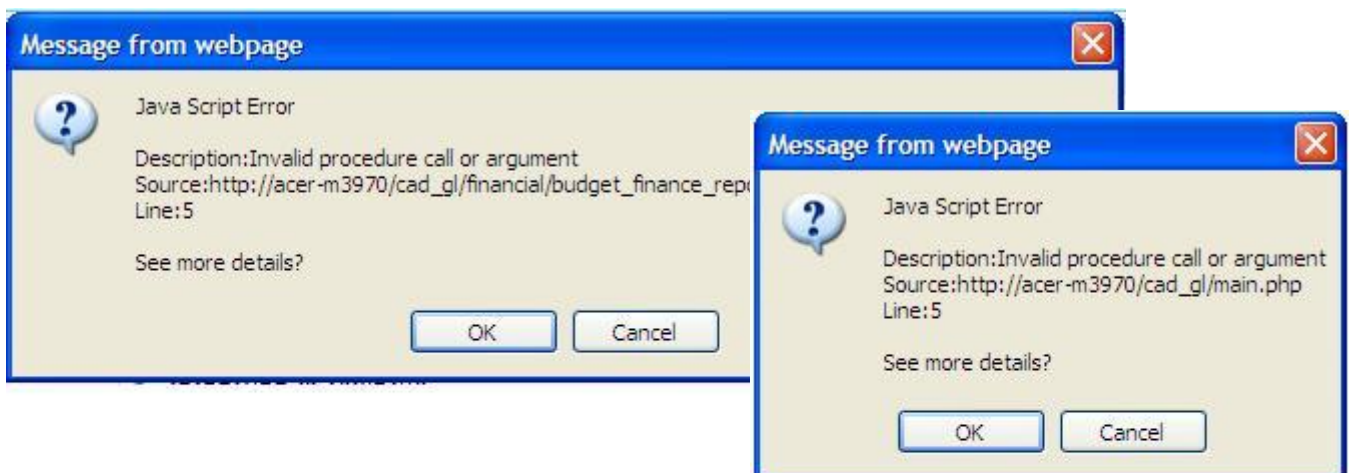
ในกรณีที่ ๓ เกิดจาก Service ของ Appserv ไม่ทำงาน ซึ่ง Service ที่ใช้ในโปรแกรมตรวจสอบบัญชีที่เป็น Web Edition มีด้วยกัน ๒ Service Apache ๒.๒ Service และ Mysql Service จะต้องอยู่ในสถานะ Start ดังภาพ



โดยไปที่ Start >> setting >> Control Panel >> Administrator Tool >> Service ทำการ Start service ทั้ง Apache ๒.๒ และ Mysql

๓. การตั้งค่า Active x Control and Plug ins

ในกรณีที่ไม่สามารถใช้งาน เมนู และระบบแสดงรายงานได้ แล้ว Pop-up แสดง Java Script Error ดังรูป



ระบบและงบประมาณ > รายงานงบการเงิน > MIS > Warning > จัดการระบบ > เชื่อมโยงข้อมูล > ออกจากระบบ

Message from webpage

Java Script Error

Description:Automation server can't create object
Source:http://acer-m3970/cad_gl/search_report_result_14_column.php
Line:13392

See more details?

OK Cancel

ชื่อบัญชี	รายการเคลื่อนไหว	เครดิต
รทส.# 0262-18233-3		476,052,680.70
รทส.ทวีสิน	5,000,000.00	57.47
รทส.(กองทุนเพื่อการฟื้นฟู)#889-0	9,000.64	1,000,000.00
รทส.#686-5	45,337,987.71	22.44
.กรุงเทพฯ #480-8	1,236,192.83	168,177,107.09
ร.กสิกรไทย#327-6	71,285.59	28,096,626.31
ร.กรุงไทย#952-6	21,674.50	901,406.84
		572,873.33

Windows Internet Explorer

Java Script Error

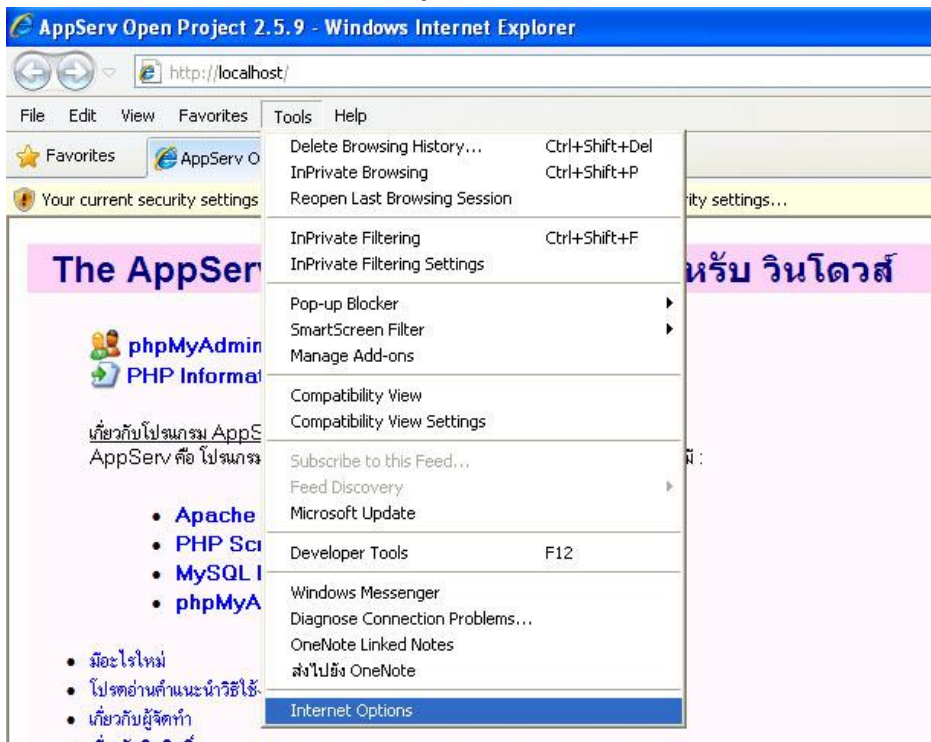
Description:Cannot open SQL server.
Source:http://stt6-03/cad_gl/bringin_recorder/report_move.php
Line:610

See more details?

OK Cancel

ให้ทำการตั้งค่า Active X Control ดังนี้

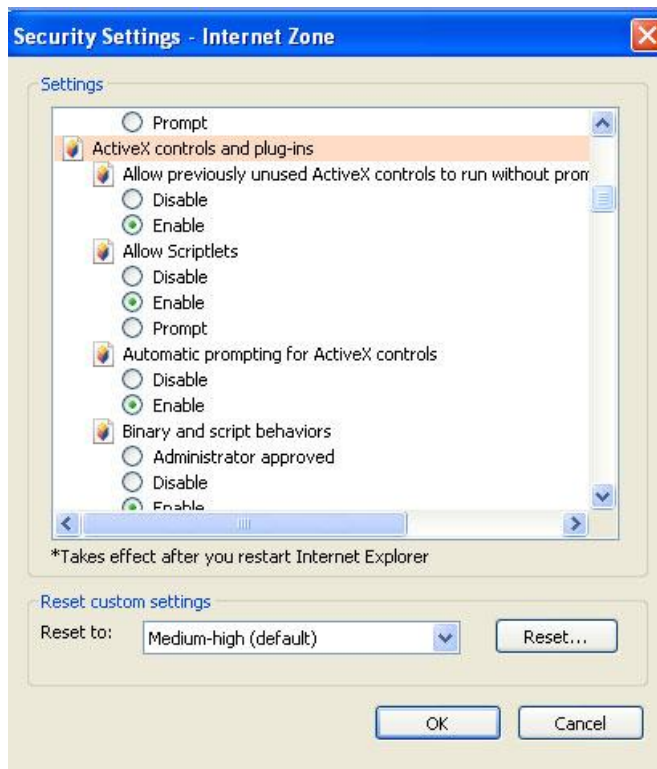
๓.๑ เปิด Internet Explorer >> เมนู Tool>>Internet options



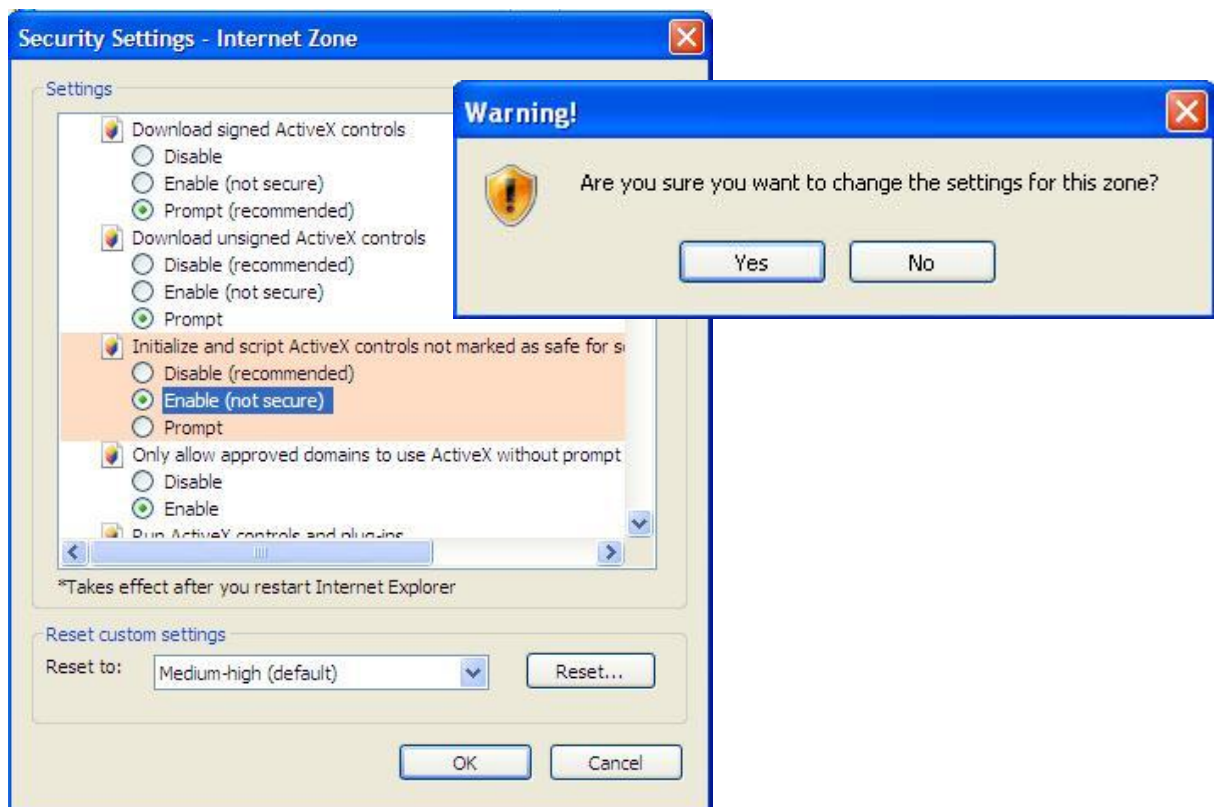
๓.๒ คลิกที่ Security เลือก Internet จากนั้นกดปุ่ม Custom Level ดังภาพ



๓.๓ เมื่อคลิก Custom Level แล้วจะปรากฏหน้าต่าง Security Settings – Internet Zone ให้ทำการกำหนดค่า ActiveX controls and plug-ins โดยตั้งค่าแต่ละตัวเป็น Enable ดังภาพ



ยกเว้น ๒ หัวข้อนี้ที่ต้องกำหนดเป็น Prompt จากนั้นคลิกปุ่ม OK แล้วคลิก Yes ดังภาพ

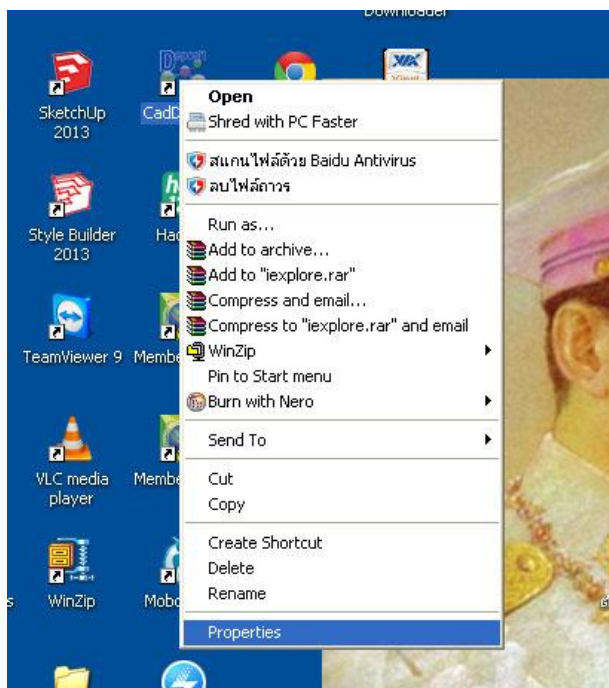


ในส่วน ของ Local Intranet ก็กำหนดเช่นเดียวกัน



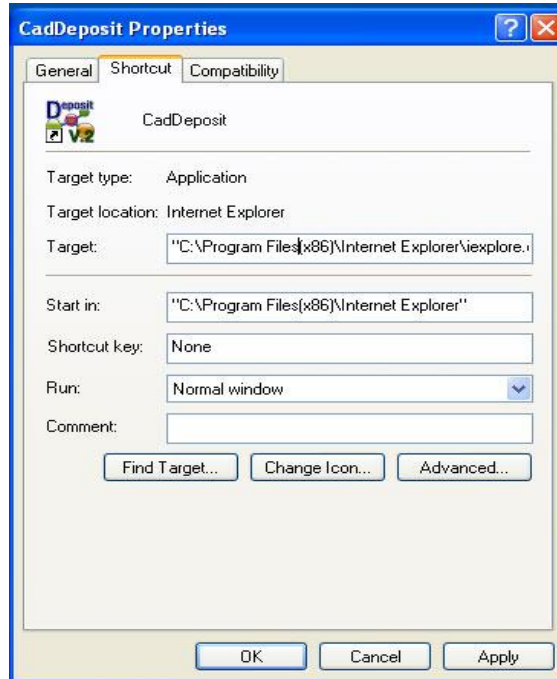
ส่วนการกำหนดค่าก็เช่นเดียวกัน
กับข้อ ๓.๓ คลิกเลือก Custom
level>>ปรากฏ Security – Local
Intranet Zone ตั้งค่าในส่วนของ
ActiveX Control and Plug-ins

๔. การตั้งค่า ActiveX Control And Plug-ins ในกรณีที่เป็น Windows ๗ ทั้ง ๓๒ bit



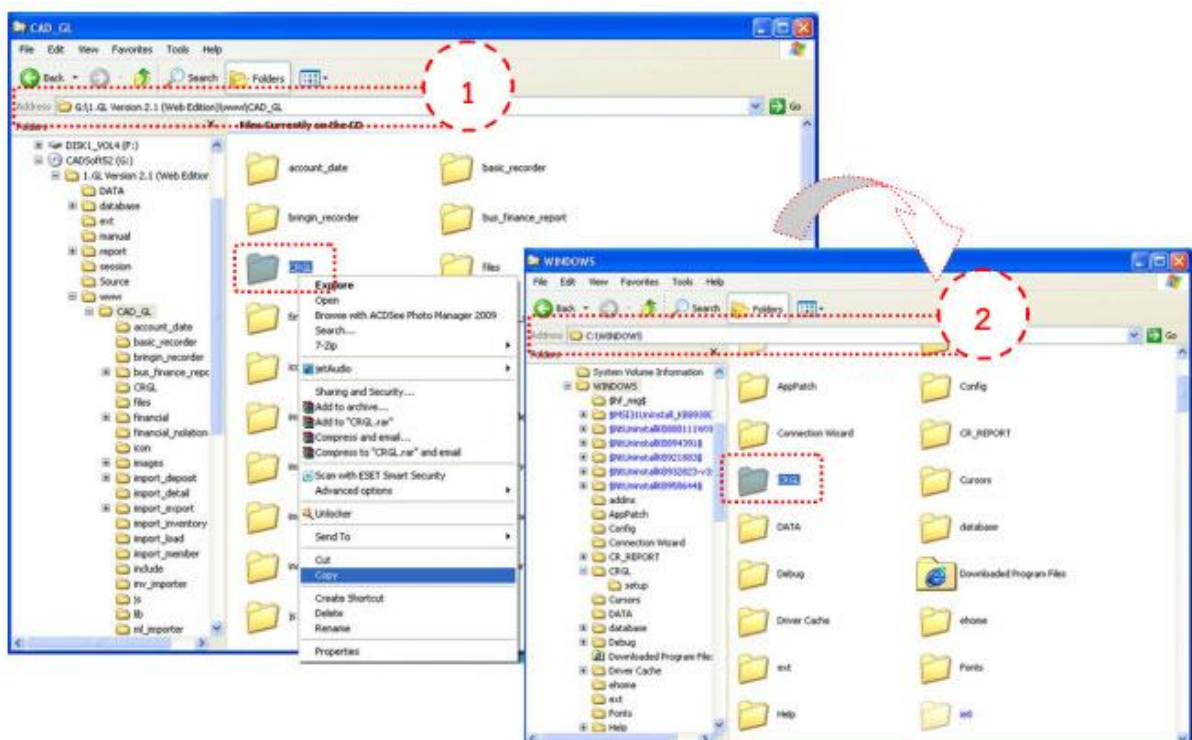
และ ๖๔ bit ก็ทำเช่นเดียวกัน
แต่จะแตกต่างกันที่ การกำหนดค่า
Start in : โดยทำการ Click ขวาที่
หน้า DeskTop ในตัวโปรแกรมที่
ต้องการกำหนด จากนั้นเลือก
Properties ดังภาพ

เมื่อเลือกที่ Properties แล้วจะปรากฏหน้าต่างในการตั้งค่า เพื่ออ้างที่มาในการเปิด Internet Explorer เพื่อให้สามารถ Run Program โดยไม่ขึ้น Java Script Error โดยกำหนดค่า Target และ Start in เป็น C:\Program Files(x86)\Internet Explorer

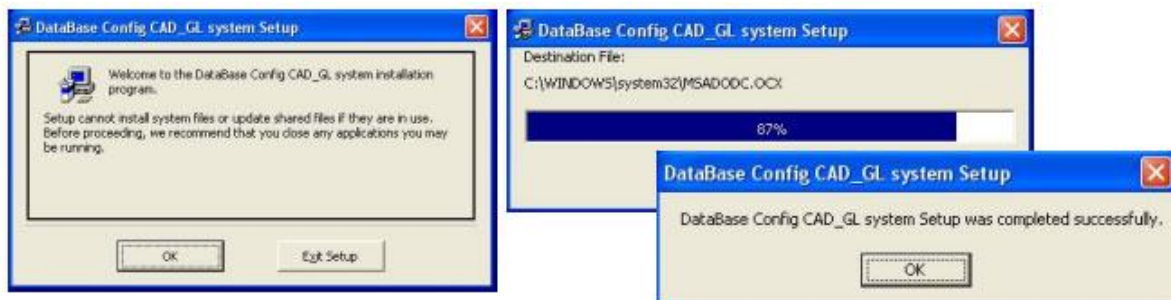


๕. ในกรณีที่ติดตั้ง Config Report ไม่ผ่าน ในระบบบัญชีแยกประเภท GL ๒.๒ ให้ทำตามขั้นตอนต่อไปนี้

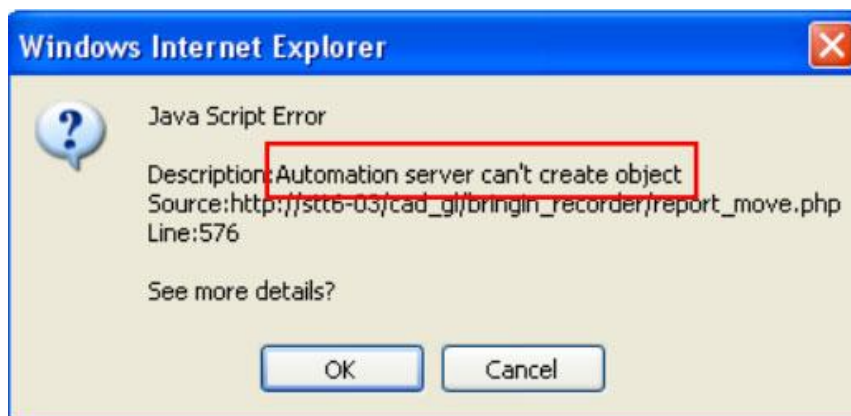
๕.๑ เข้าไปที่แผ่นติดตั้ง Cad_GL .. www\Cad_GL ทำการ Copy Folder ที่ชื่อ CRGL ไปวางไว้ที่ Drive C:\Window

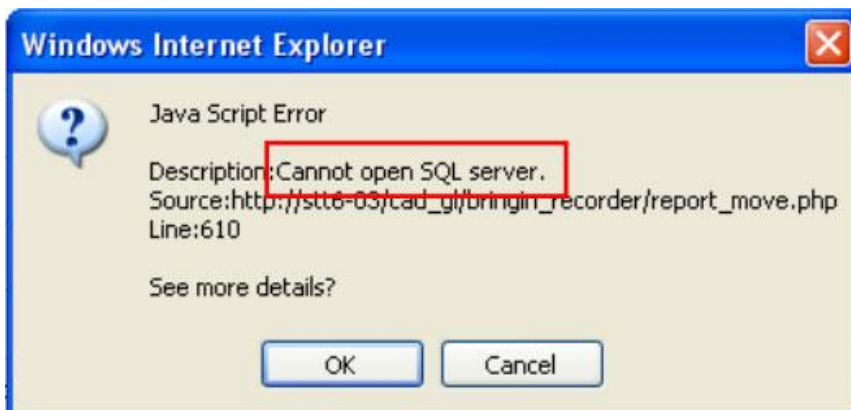


จากนั้นทำการติดตั้ง Database Config โดยเข้าไปที่ C:\Window\CRGL\Setup ทำการคลิกที่ Setup.exe ดังภาพ



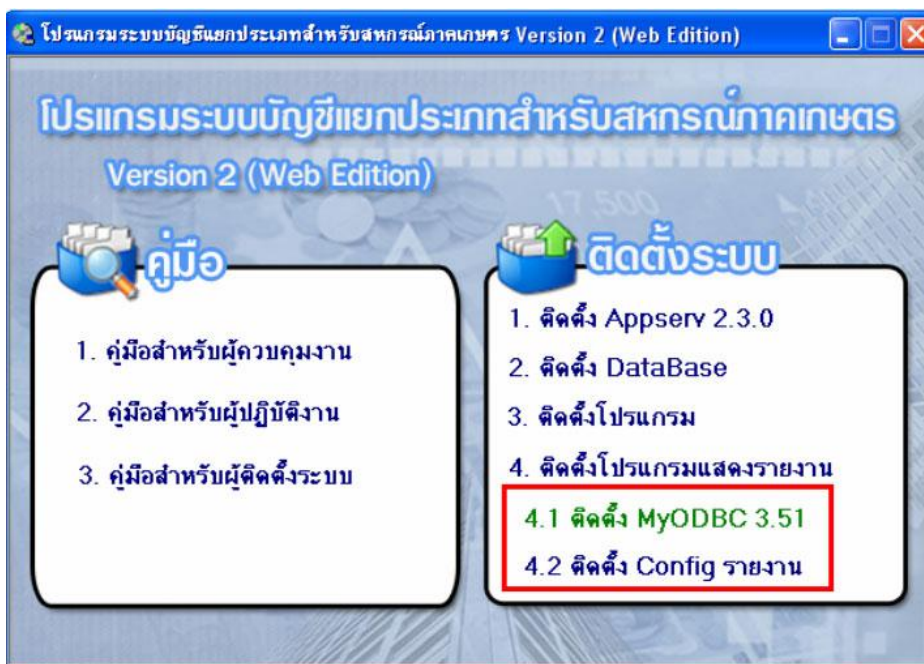
๖. วิธีการแก้ไขปัญหา Java Script Error ในการแสดงรายงานก่อนที่จะพิมพ์ ที่มีการเชื่อมต่อระหว่าง เครื่องลูก (Client) กับ เครื่องแม่ (Server) ในส่วนของ GL บัญชีแยกประเภท



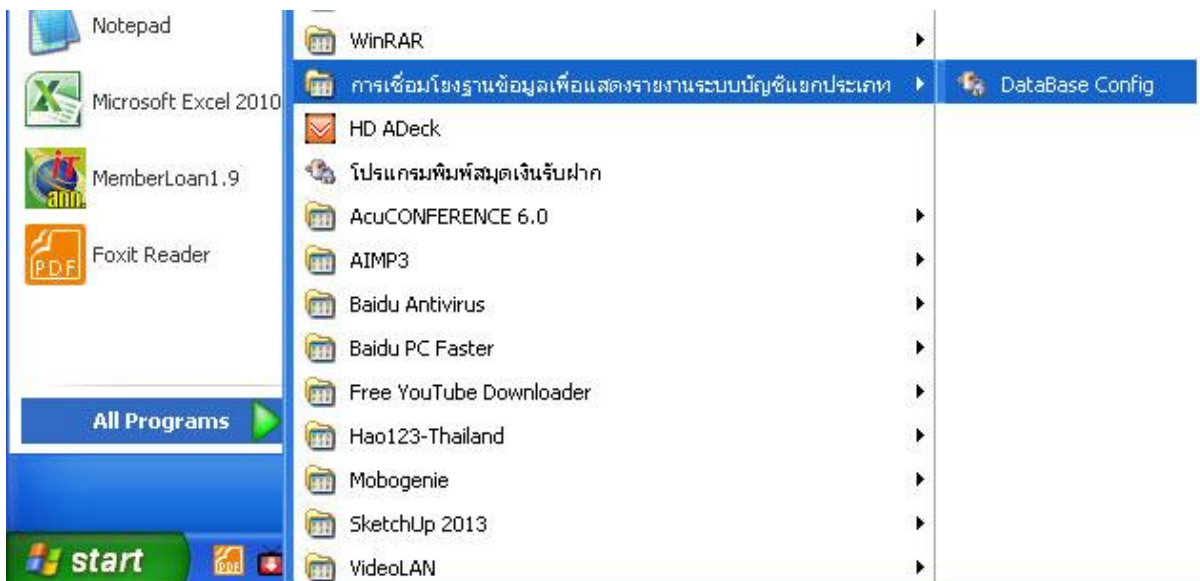


ให้ทำการแก้ไขดังนี้

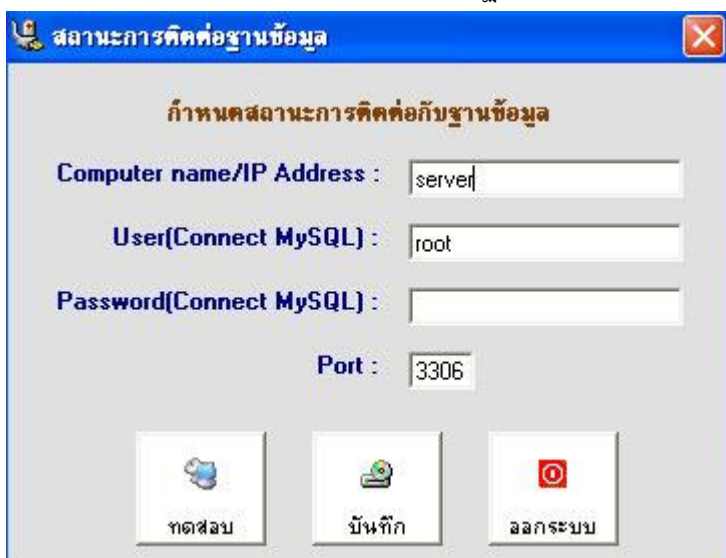
วิธีที่ 1 ในกรณีที่เป็น เครื่องลูก (Client) ทำการตั้งค่าตามภาพด้านล่าง



ทำการติดตั้ง Myodbc 3.5.1 เพื่อใช้ในการเชื่อมต่อกับฐานข้อมูลที่เป็น Mysql จากนั้นทำการติดตั้งตัว Config รายงานดังภาพ เมื่อติดตั้งเสร็จแล้วจึงมาทำการกำหนดค่าในการเชื่อมต่อ โดยไปที่ Start >> All Programs >>การเชื่อมโยงฐานข้อมูลเพื่อแสดงรายงานระบบบัญชีแยกประเภท >> Database Config

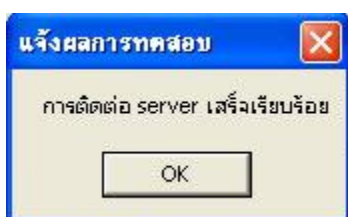


เมื่อทำคลิกที่ DataBase Config ก็จะมีปรากฏหน้าต่างในการตั้งค่า

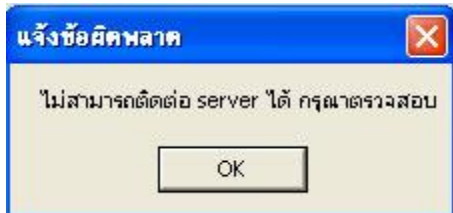


- Computer name/IP Address : กำหนดค่าเป็นชื่อเครื่องแม่ข่าย
- User : ให้ใส่ Root
- Password : เป็นค่าว่าง
- Port : 3306

จากนั้นทำการทดสอบการเชื่อมต่อโดยการกดปุ่ม >> ทดสอบ << ถ้าการเชื่อมต่อสำเร็จจะแสดงดังภาพด้านล่าง



ในกรณีที่การติดต่อ Server เสร็จเรียบร้อย ให้ทำการกดปุ่มเพื่อ >>บันทึก<< ค่าที่ได้กำหนดไว้ แล้ว
จากนั้น กดปุ่ม >>ออกระบบ<< เพื่อทำการออกจากการตั้งค่า
ถ้าไม่สามารถเชื่อมต่อได้ จะแจ้งผลการทดสอบ ดังนี้



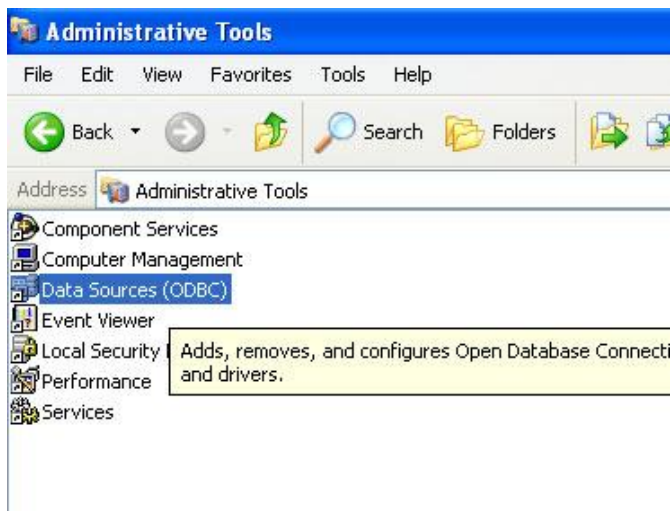
วิธีที่ 2 ให้ทำการตรวจสอบว่าทำการติดตั้ง My Odbc แล้วยัง แต่ถ้ายังไม่ติดตั้งให้ทำการติดตั้ง
วิธีการตรวจสอบดังภาพด้านล่าง โดยไปที่ปุ่ม Start >> Control Panel



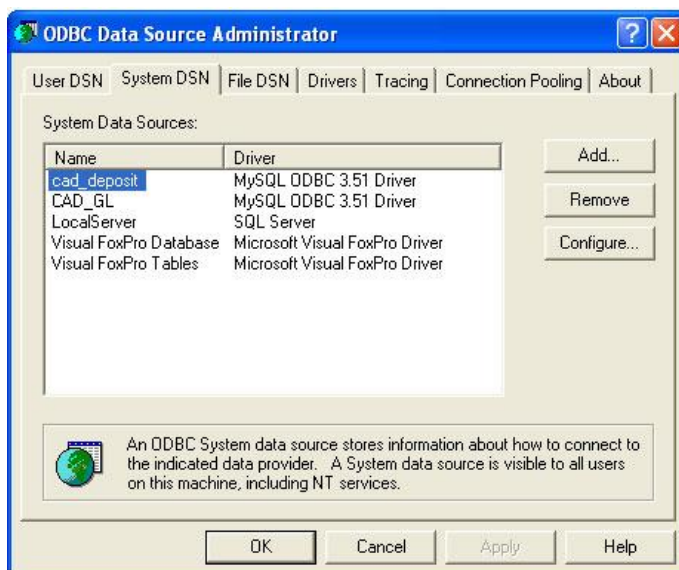
จากนั้นให้ทำการคลิกที่ Administrative Tool เพื่อเข้าไปตรวจสอบ



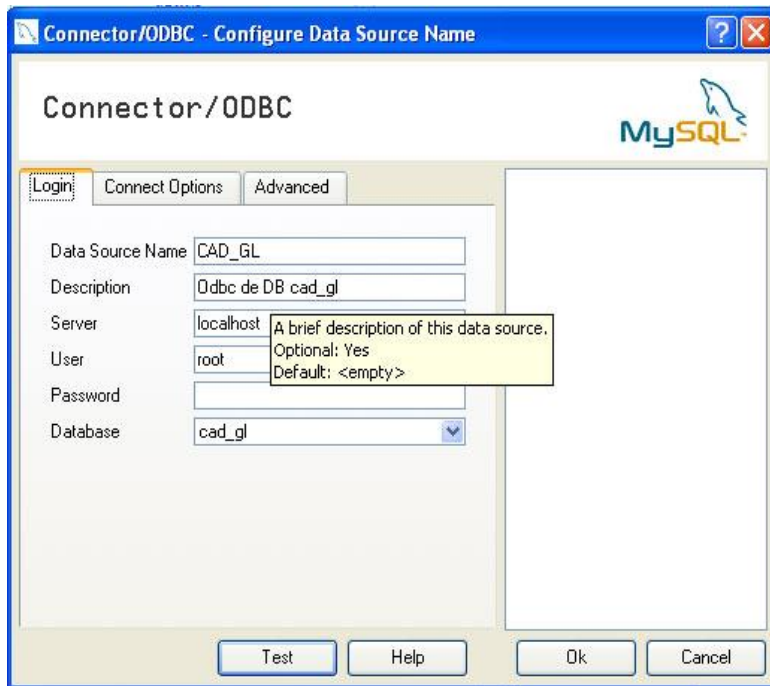
จากนั้นคลิกที่ Data Source (ODBC) เพื่อเข้าไปกำหนดค่า



เมื่อคลิกแล้วจะปรากฏหน้าต่าง ODBC Data Source Administrator ทำการเลือก System DSN ดังภาพด้านล่าง



ทำการเลือกตัวโปรแกรมที่ต้องการทดสอบ ในที่นี้ทำการเลือก CAD_GL>>คลิกที่ปุ่ม Configure...



จากนั้นคลิกที่ปุ่ม Test เพื่อทดสอบ ถ้าทดสอบผ่านจะแสดงดังภาพด้านล่าง

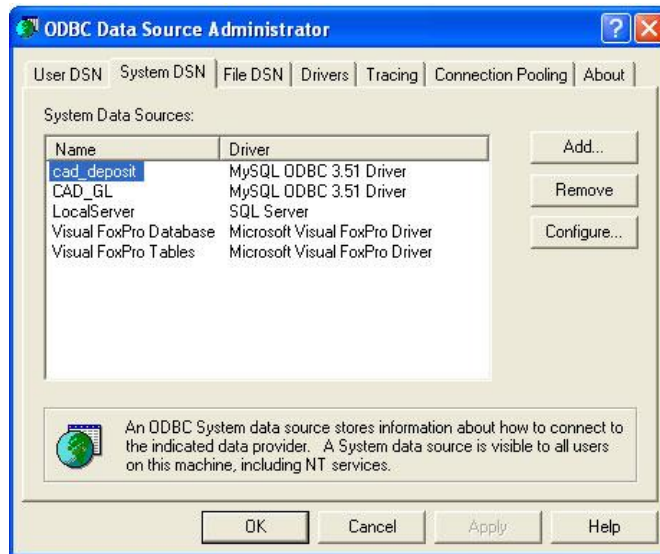


ถ้าไม่ผ่านจะแสดงดังภาพด้านล่าง

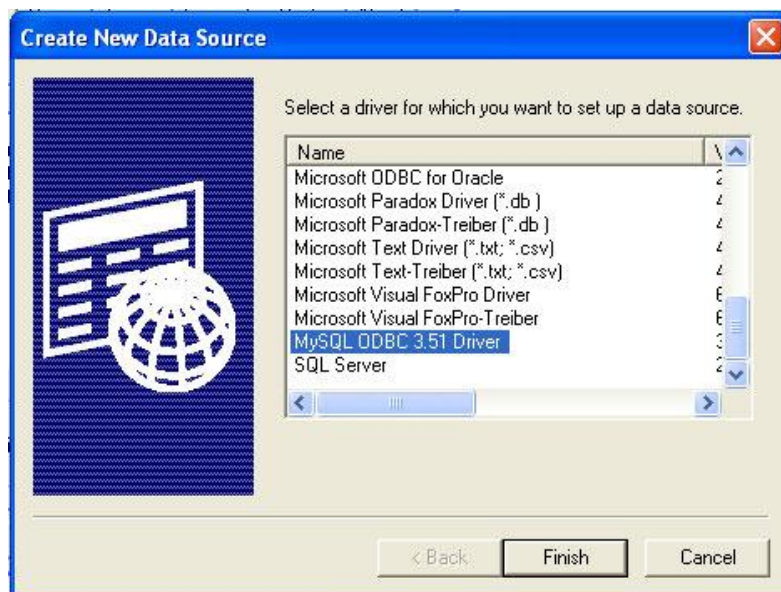


ในกรณีนี้ให้ทำการตรวจสอบค่าที่กำหนดว่าถูกต้องหรือไม่ ดังภาพด้านบน Connector /ODBC

วิธีที่ 3 กรณีที่ยังไม่กำหนดค่า ให้ทำการกำหนดค่าดังนี้



ให้ทำการ กดปุ่ม Add จะปรากฏหน้าต่าง Create New Data Source จากนั้นเลือก Mysql Odbc 3.51 Driver แล้วคลิกที่ปุ่ม Finish



แล้วทำการตั้งค่า ดังภาพด้านล่าง

Data Source Name : ชื่อฐานข้อมูลที่ต้องการเชื่อมต่อ

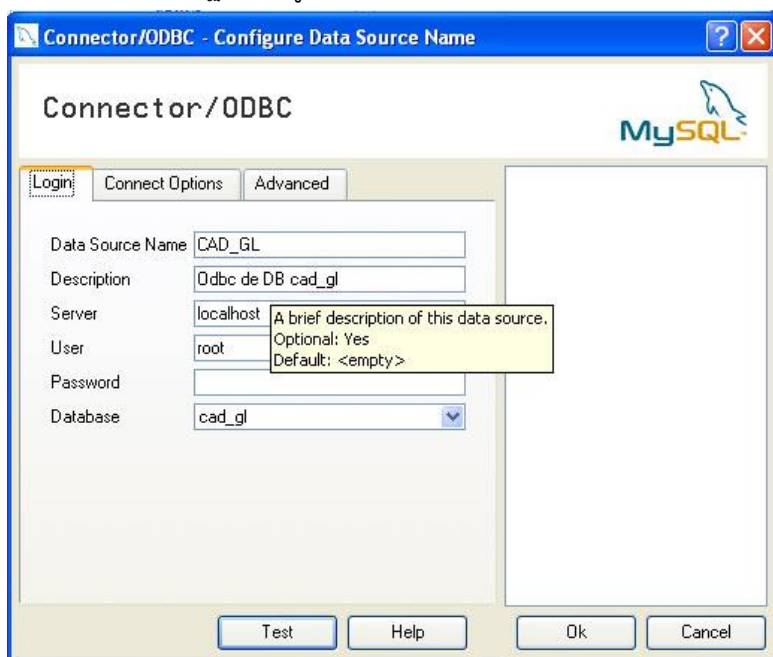
Description : คำอธิบาย

Server : ชื่อ Server ที่ต้องการเชื่อมต่อ

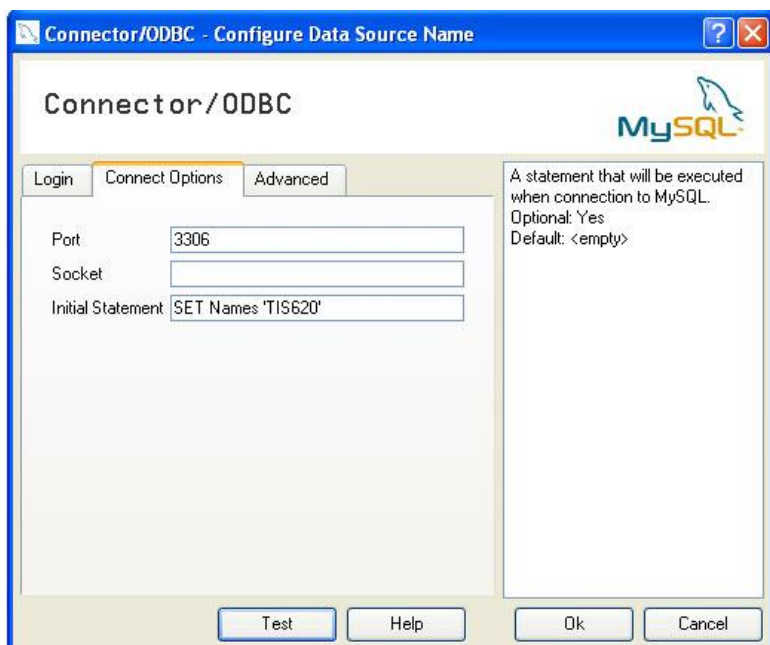
User : รหัสผู้ใ้

Password : รหัสผ่าน

Database : เลือกฐานข้อมูลที่ต้องการ

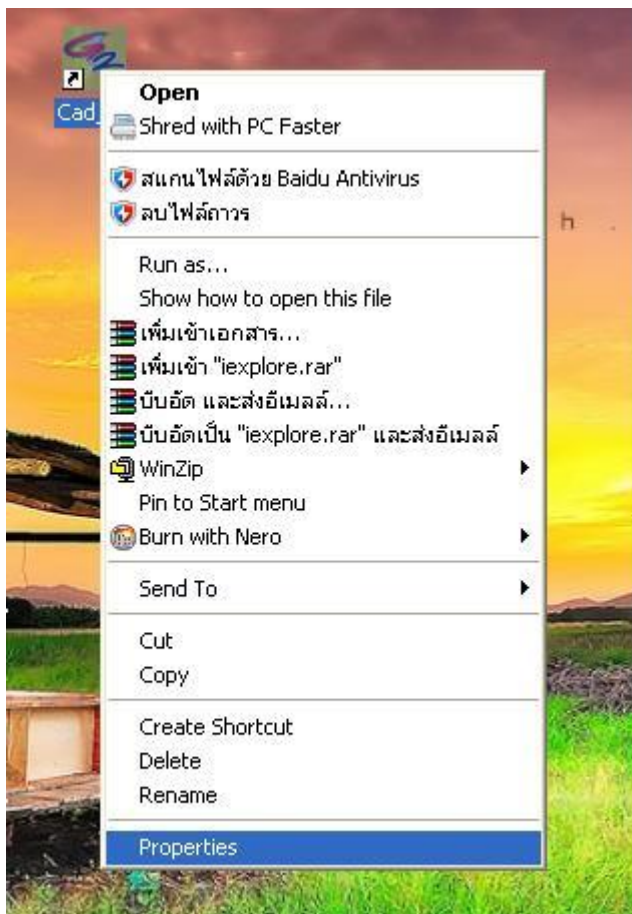


จากนั้นคลิกที่ Connect Option เพื่อกำหนดภาษา

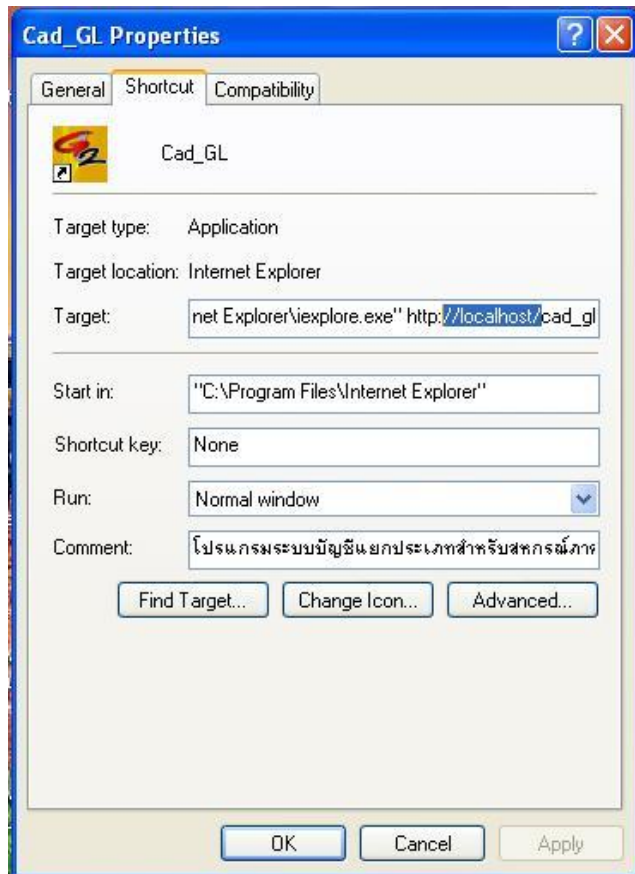


๗. การตั้งค่า URL ในเครื่องลูก Client .ให้สามารถเชื่อมต่อกับเครื่องแม่ Server ได้

ทำการคลิกขวาที่ ShortCut จากนั้นทำการเลือก Properties ดังภาพ



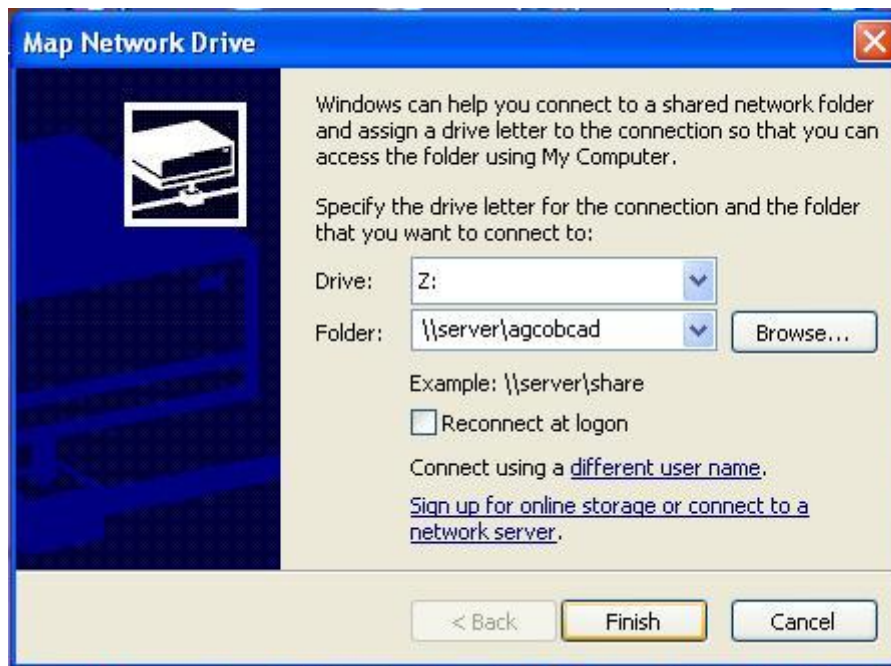
จากนั้นทำการเปลี่ยน [URL:http://localhost/cad_gl](http://localhost/cad_gl) ที่อยู่ในช่อง Target: จากคำว่า localhost เป็นชื่อเครื่องแม่ Server ที่ต้องการเชื่อมต่อเป็นอันเสร็จสิ้น ดังภาพ



๘. วิธีการ Map Drive เพื่อเชื่อมต่อ ในโปรแกรมสมาชิกหุ้น เงินให้กู้และสินค้า ๑.๕
 คลิกขวา ที่ ShortCut My Computer จากนั้นเลือก Map Network Drive



จากนั้นทำการพิมพ์ในช่อง Folder :\\ชื่อเครื่องแม่\agcobcad จากนั้นทำการกดปุ่ม Finish เป็นอันเสร็จสิ้นการ Map Drive ดังภาพ



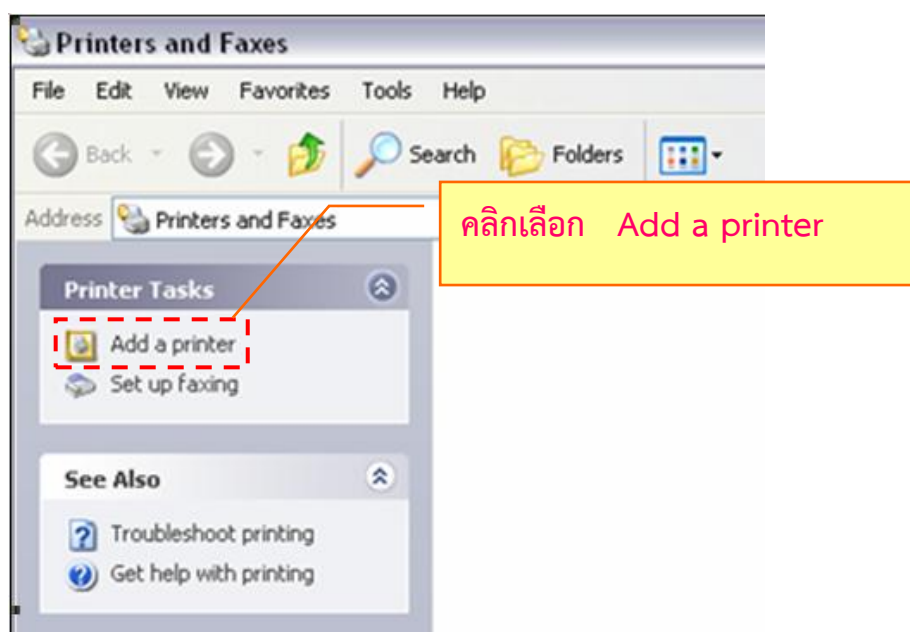
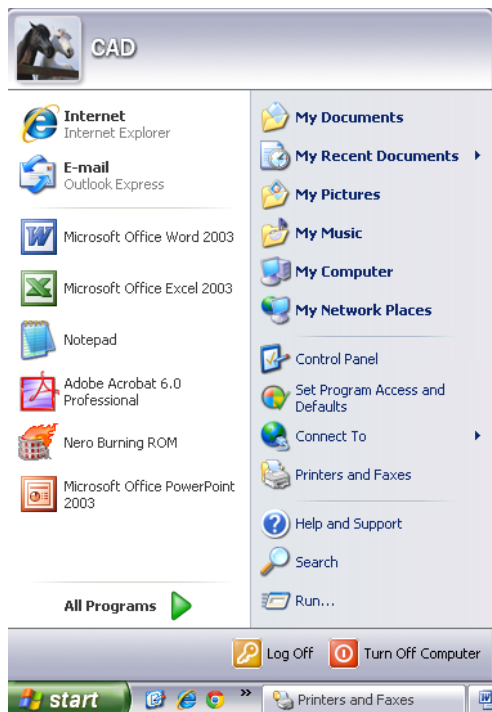
๙. ทดสอบการเชื่อมต่อ Network โดยใช้คำสั่ง Ping

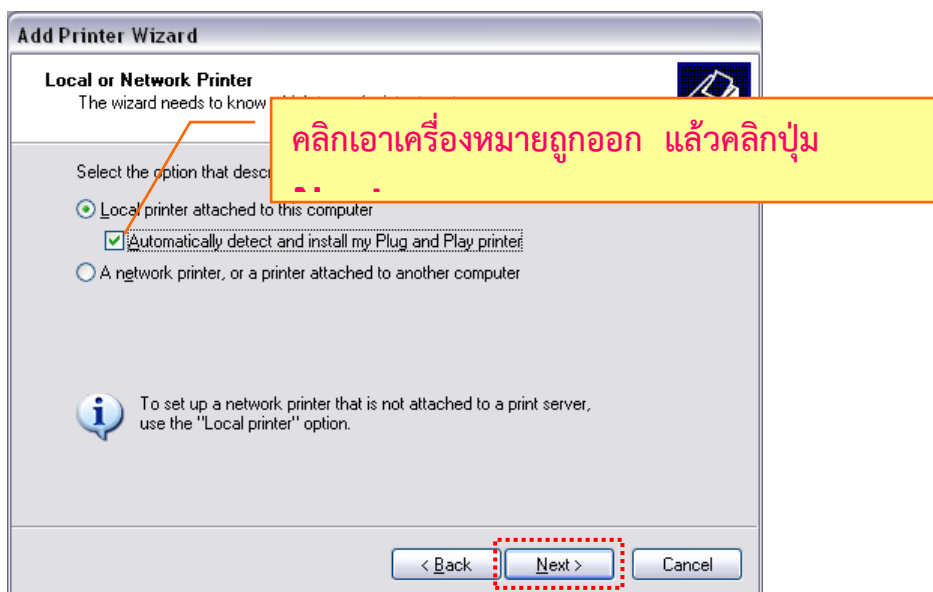
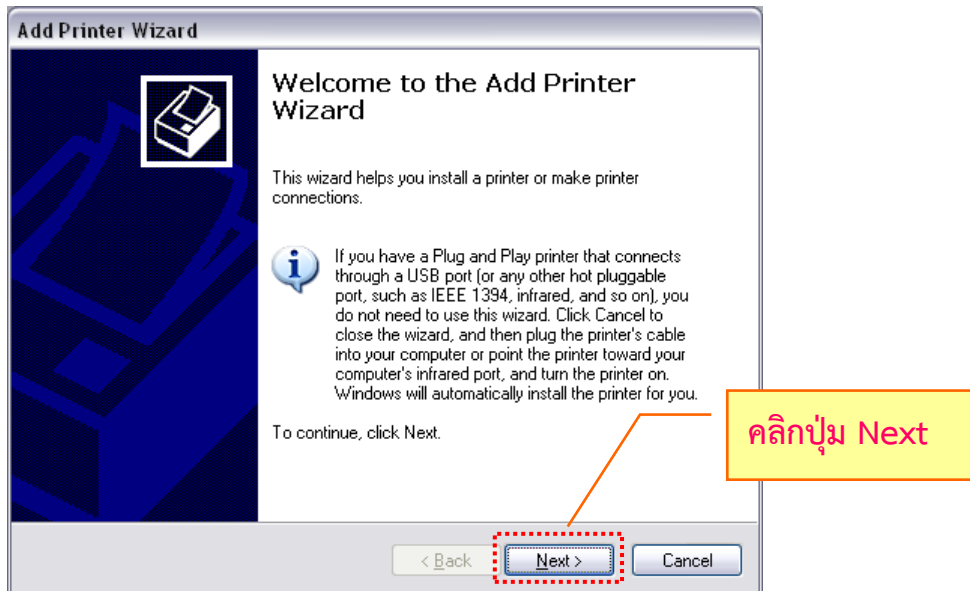
ไปที่ Start>>Run พิมพ์คำว่า cmd เข้าสู่โปรแกรม Command Prompt ดังภาพ



๑๐. การ ADD Printer Epson LQ ๒๕๕๐

ไปที่ All Programs > คลิกเลือก Printers and Faxes





Add Printer Wizard

Select a Printer Port
Computers communicate with printers through ports.

Select the port you want your printer to use.

Use the following port: **USB001 (Virtual printer port for USB)**

Note: Most computers use the LPT1: port to communicate with a local printer. The connector for this port should look something like this:

Create a new port:
Type of port: Adobe PDF Port

< Back **Next >** Cancel

Add Printer Wizard

Install Printer Software
The manufacturer's software is the best software to use.

Select the manufacturer of your printer. If your printer came with an installation disk, click Have Disk. If your printer is not listed, consult your printer documentation for compatible printer software.

เลือก Epson

Manufacturer	Printers
Digital	Epson LQ-2180 ESC/P 2
Epson	Epson LQ-2500
Fuji Xerox	Epson LQ-2550
Fujitsu	Epson LQ-300 ESC/P 2
GCC	

This driver is digitally signed. [Tell me why driver signing is important](#)

Windows Update Have Disk...

< Back **Next >** Cancel

Add Printer Wizard

Name Your Printer
You must assign a name to this printer.

Type a name for this printer. Be sure to use a name that is not already in use on your network. If the name combinations of more than 31 characters, it is best to keep the name as short as possible.

Printer name:
Epson LQ-2550

Do you want to use this printer as the default printer?

Yes
 No

< Back **Next >** Cancel

ตั้งชื่อ Epson LQ-๒๕๕๐

เลือก Yes เพื่อตั้งค่าผู้ใช้ปกติ
แล้วคลิกปุ่ม Next

Add Printer Wizard

Printer Sharing
You can share this printer with other network users.

If you want to share this printer, you must provide a share name. You can use the suggested name or type a new one. The share name will be visible to other network users.

Do not share this printer
 Share name: EpsonLQ-

< Back **Next >** Cancel

เลือกปุ่ม Do not share this printer
สำหรับไม่ share เครื่องปริ้นเตอร์
แล้วคลิกปุ่ม Next

