



สำนักงานตรวจบัญชีสหกรณ์สุรินทร์  
Surin Cooperative Auditing office

# รายงาน ประจำปี 2566

2023

[HTTPS://SURIN.CAD.GO.TH](https://surin.cad.go.th)

พระบรมราโชวาท

เนื่องในวันข้าราชการพลเรือนประจำปี 2566



การเป็นข้าราชการนั้น สำคัญที่สุดคือต้องมี  
ความสุจริต. กล่าวคือ ต้องทำแต่สิ่งที่ดีที่ถูกต้อง  
พูดแต่สิ่งที่ดีที่เหมาะสม และคิดแต่สิ่งที่ดีที่เป็นธรรม.  
จึงขอให้ข้าราชการทุกคน ปฏิบัติงอบรมคุณธรรมข้อนี้  
ให้เจริญงอกงาม.

A stylized signature in black ink, representing the King's name.

พระที่นั่งอัมพรสถาน พระราชวังดุสิต  
วันที่ ๒๒ มีนาคม พุทธศักราช ๒๕๖๖



กรมตรวจบัญชีสหกรณ์

# CAD Software Center

Smart4M with Moral

Smart4M with Moral



Smart4M กรมตรวจบัญชีสหกรณ์

เรารู้



SmartMe



SmartMember

สมาชิกรู้

กรรมการรู้



SmartManage



SmartMonitor

ผู้เกี่ยวข้องรู้

SmartMe

สมาชิกรู้

SmartManage

ผู้เกี่ยวข้องรู้



## คำนำ

สำนักงานตรวจบัญชีสหกรณ์สุรินทร์ เป็นหน่วยงานบริหารราชการส่วนกลาง สังกัดกรมตรวจบัญชีสหกรณ์ กระทรวงเกษตรและสหกรณ์ มีภารกิจหลักในการให้บริการตรวจสอบบัญชีและแสดงความเห็นต่องบการเงินประจำปี ของสหกรณ์และกลุ่มเกษตรกร รวมทั้งให้คำแนะนำ คำปรึกษาและให้ความรู้ด้านการบริหารการเงินการบัญชีตลอดจนปฏิบัติงานในด้านต่างๆ และงานโครงการตามนโยบายของรัฐบาล

รายงานประจำปี 2566 สำนักงานตรวจบัญชีสหกรณ์สุรินทร์ ได้จัดทำขึ้นโดยมีวัตถุประสงค์เพื่อเผยแพร่และประชาสัมพันธ์ให้หน่วยงานและบุคคลที่สนใจทราบถึง หน้าที่ความรับผิดชอบ และผลการปฏิบัติงานในรอบปีงบประมาณ 2566 รวมทั้งเป็นแหล่งข้อมูลทางด้านการเงิน การบัญชีของสหกรณ์และกลุ่มเกษตรกรในเขตพื้นที่จังหวัดสุรินทร์

สำนักงานตรวจบัญชีสหกรณ์สุรินทร์ หวังเป็นอย่างยิ่งว่ารายงานฉบับนี้คงจะเป็นประโยชน์สำหรับผู้ที่เกี่ยวข้องและสนใจงานสหกรณ์และกลุ่มเกษตรกรได้บ้างตามสมควร

สำนักงานตรวจบัญชีสหกรณ์สุรินทร์

มกราคม 2567



เรื่อง	หน้า
วิสัยทัศน์ พันธกิจ เป้าหมาย ค่านิยม และภารกิจตามกฎหมาย กรมตรวจบัญชีสหกรณ์	1
ผังโครงสร้างผู้บริหารกรมตรวจบัญชีสหกรณ์	3
ประวัติความเป็นมา สำนักงานตรวจบัญชีสหกรณ์สุรินทร์	4
แผนที่สำนักงานตรวจบัญชีสหกรณ์สุรินทร์	5
การแบ่งส่วนงานของสำนักงานตรวจบัญชีสหกรณ์สุรินทร์	6
หน้าที่ความรับผิดชอบสำนักงานตรวจบัญชีสหกรณ์สุรินทร์	7
ทำเนียบหัวหน้าสำนักงานตรวจบัญชีสหกรณ์สุรินทร์	9
อัตรากำลังสำนักงานตรวจบัญชีสหกรณ์สุรินทร์	10
บุคลากรสำนักงานตรวจบัญชีสหกรณ์สุรินทร์	11
งบประมาณประจำปี 2566	15
ปริมาณงานที่รับผิดชอบ	18
ผลการปฏิบัติงานประจำปีงบประมาณ 2566	20
สรุปภาวะเศรษฐกิจทางการเงินภาคสหกรณ์และกลุ่มเกษตรกรจังหวัดสุรินทร์	43
ภาพกิจกรรม	
- ประมวลภาพกิจกรรม	52
ภาคผนวก	
- ประวัติเมืองสุรินทร์	63
- ข้อมูลทั่วไปของจังหวัดสุรินทร์	64

วิสัยทัศน์



“ตรวจสอบบัญชี และส่งเสริมการทำบัญชี  
เพื่อสร้างความเข้มแข็ง โปร่งใส  
แก่สหกรณ์และเกษตรกร”

พันธกิจ

1. ตรวจสอบบัญชีสหกรณ์และกลุ่มเกษตรกร
2. กำกับและควบคุมคุณภาพงานสอบบัญชีสหกรณ์และกลุ่มเกษตรกร ให้เป็นไปตามมาตรฐาน
3. พัฒนาเทคโนโลยีการตรวจสอบบัญชีสหกรณ์และกลุ่มเกษตรกร
4. พัฒนาการบริหารจัดการด้านการเงินการบัญชีแก่สหกรณ์ กลุ่มเกษตรกร และวิสาหกิจชุมชน
5. ถ่ายทอดความรู้และเผยแพร่ข้อมูลด้านการเงินการบัญชีแก่สหกรณ์ กลุ่มเกษตรกร วิสาหกิจชุมชน เกษตรกร และประชาชน

เป้าหมาย

1. สหกรณ์ กลุ่มเกษตรกร และวิสาหกิจชุมชนมีความเข้มแข็ง ด้านการเงินการบัญชี
2. เกษตรกรมีภูมิคุ้มกันทางการเงิน
3. การบริหารจัดการอย่างมีประสิทธิภาพก้าวสู่องค์กรดิจิทัล

ค่านิยม (AUDITOR)

"มีมาตรฐาน โปร่งใส ใส่ใจผู้รับบริการ"

ภารกิจตามกฎหมาย

**ประเด็นที่ 1 : พัฒนาความเข้มแข็งด้านการเงินการบัญชีแก่สหกรณ์ กลุ่มเกษตรกร และวิสาหกิจชุมชน**

แนวทางการพัฒนาที่ 1 พัฒนาระบบการตรวจสอบบัญชี เพื่อเพิ่ม ความเชื่อมั่นและโปร่งใส ให้กับสหกรณ์และกลุ่มเกษตรกร

แนวทางการพัฒนาที่ 2 พัฒนาระบบกำกับดูแลและควบคุมคุณภาพ การสอบบัญชีสหกรณ์

แนวทางการพัฒนาที่ 3 พัฒนาความสามารถด้านการเงินการบัญชี และการควบคุมภายใน แก่สหกรณ์ กลุ่มเกษตรกร และวิสาหกิจชุมชน

แนวทางการพัฒนาที่ 4 พัฒนาระบบการรายงานภาวะเศรษฐกิจ ทางการเงินของสหกรณ์ โดยใช้เทคโนโลยีดิจิทัล

แนวทางการพัฒนาที่ 5 พัฒนานวัตกรรม เทคโนโลยีด้านการบัญชี และการสอบบัญชีสหกรณ์ และกลุ่มเกษตรกร

**ประเด็นที่ 2 : ส่งเสริมและพัฒนาศักยภาพการจัดทำบัญชีรายบุคคล**

แนวทางการพัฒนาที่ 1 สร้างความตระหนักรู้ประโยชน์การจัดทำบัญชี

แนวทางการพัฒนาที่ 2 ส่งเสริมการจัดทำบัญชีรับ - จ่ายในครัวเรือน

แนวทางการพัฒนาที่ 3 ส่งเสริมการจัดทำและใช้ข้อมูลบัญชีต้นทุนประกอบอาชีพ

แนวทางการพัฒนาที่ 4 ส่งเสริมการจัดทำบัญชีแก่กลุ่มเป้าหมายตามโครงการ อันเนื่องมาจากพระราชดำริ

แนวทางการพัฒนาที่ 5 ส่งเสริมการพัฒนาเครือข่ายด้านบัญชี

**ประเด็นที่ 3 : พัฒนาระบบบริหารจัดการและการให้บริการสู่องค์กรดิจิทัล**

แนวทางการพัฒนาที่ 1 พัฒนาโครงสร้างและระบบการบริหารจัดการองค์กร ให้ตอบสนองต่อการเปลี่ยนแปลง

แนวทางการพัฒนาที่ 2 สร้างและพัฒนาบุคลากรให้มีความรู้ ความสามารถสูง ปรับตัวต่อการเปลี่ยนแปลง และเข้าถึงเทคโนโลยีดิจิทัล

แนวทางการพัฒนาที่ 3 ยกระดับการดำเนินการด้านคุณธรรม และความโปร่งใสขององค์กร

แนวทางการพัฒนาที่ 4 พัฒนารูปแบบการให้บริการประชาชนด้วยการบริหารจัดการ องค์กรที่ใช้เทคโนโลยีดิจิทัล และนวัตกรรม

แนวทางการพัฒนาที่ 5 พัฒนาเทคโนโลยีดิจิทัลเพื่อการบริหารองค์กร

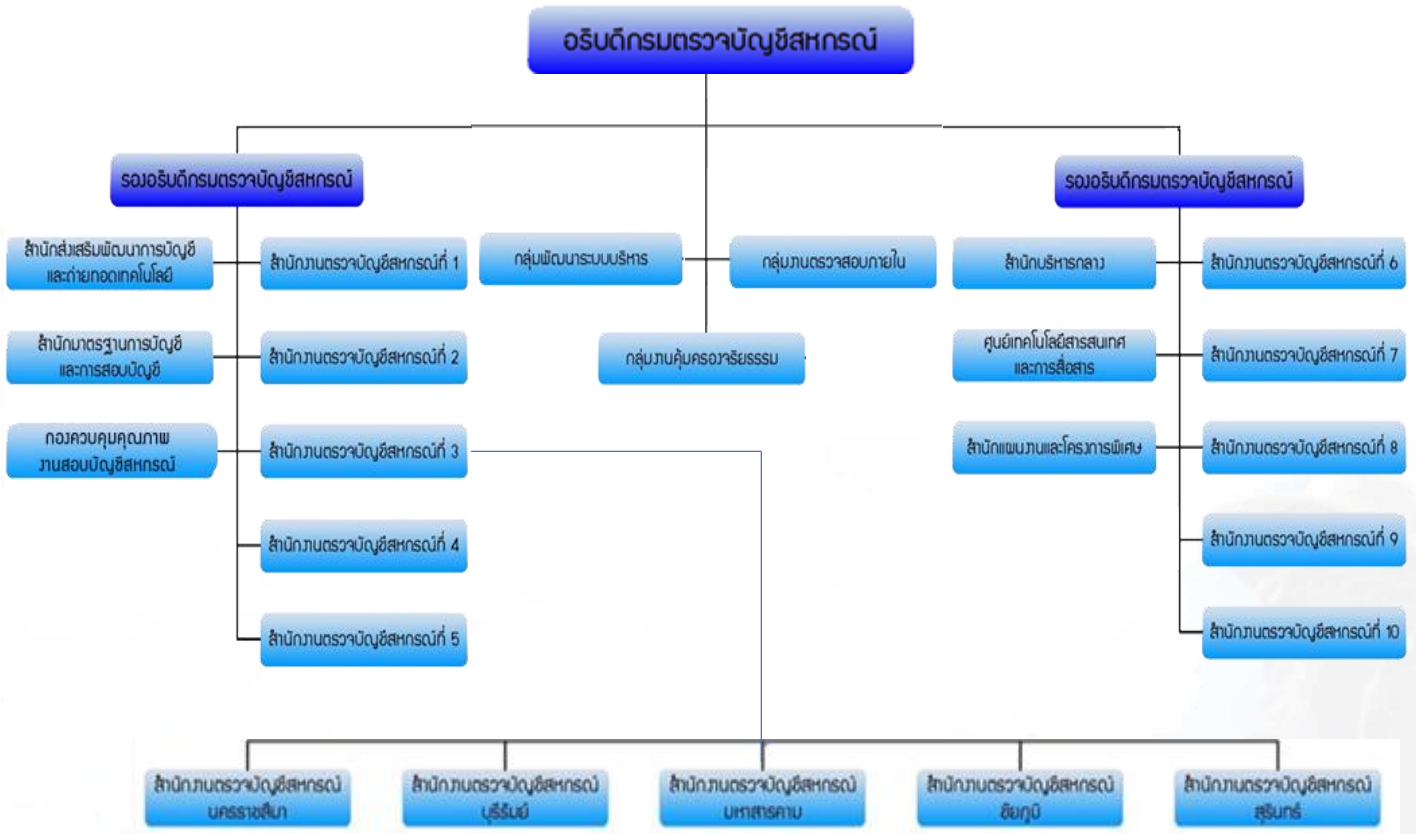
แนวทางการพัฒนาที่ 6 เพิ่มประสิทธิภาพและความปลอดภัยระบบคอมพิวเตอร์ และระบบเครือข่าย

แนวทางการพัฒนาที่ 7 เผยแพร่ข่าวสารและประชาสัมพันธ์เชิงรุกในรูปแบบใหม่ (New Normal)

แนวทางการพัฒนาที่ 8 ส่งเสริมและสนับสนุนการวิจัยและพัฒนา

แนวทางการพัฒนาที่ 9 สร้างภาคีเครือข่ายและการมีส่วนร่วมของทุกภาคส่วน

## ผังโครงสร้างผู้บริหารกรมตรวจบัญชีสหกรณ์





ประวัติความเป็นมาสำนักงานตรวจบัญชีสหกรณ์สุรินทร์



ในปี พ.ศ. 2524 กรมตรวจบัญชีสหกรณ์ได้เริ่มกระจายงานตรวจสอบบัญชีไปสู่ภูมิภาค โดยจัดตั้งสำนักงานตรวจบัญชีสหกรณ์ประจำจังหวัดขึ้น เพื่อให้ความช่วยเหลือแนะนำด้านการเงินการบัญชีแก่ สถาบันเกษตรกรได้อย่าง ใกล้เคียงยิ่งขึ้น ในระยะแรก ตั้งแต่ปีงบประมาณ พ.ศ. 2524-2526 ได้รับอนุมัติให้ จัดตั้ง 50 จังหวัด ซึ่งรวมทั้งสุรินทร์ด้วย ชื่อว่า "สำนักงานตรวจสอบกิจการสถาบันเกษตรกรจังหวัด" และต่อมา ได้อนุมัติให้จัดตั้ง เพิ่มขึ้นจนครบทุกจังหวัด ปัจจุบันได้เปลี่ยนชื่อ เป็น "สำนักงานตรวจบัญชีสหกรณ์สุรินทร์" โดยเป็นหน่วยงานบริหารราชการส่วนกลาง สังกัดสำนักงานตรวจบัญชีสหกรณ์ที่ 3 (นครราชสีมา) กรมตรวจ บัญชีสหกรณ์ กระทรวงเกษตรและสหกรณ์

สำนักงานตรวจบัญชีสหกรณ์สุรินทร์ เป็นสำนักงานที่จัดตั้งขึ้นในปีงบประมาณ พ.ศ. 2524 โดยเช่าอาคารของเอกชนอยู่เรื่อยมา จนกระทั่งเมื่อปีงบประมาณ พ.ศ. 2540 สำนักงานได้รับจัดสรรเงิน งบประมาณให้จัดสร้างอาคารสำนักงานพร้อมบ้านพัก ณ เลขที่ 158 หมู่ 2 ตำบลแกใหญ่ อำเภอเมืองสุรินทร์ จังหวัดสุรินทร์ รหัสไปรษณีย์ 32000 โทรศัพท์ 0-4406-0556 โทรสาร 0-4406-0556

E-Mail: [cadsr@cad.go.th](mailto:cadsr@cad.go.th)

แผนที่สำนักงานตรวจบัญชีสหกรณ์สุรินทร์



พิกัดสถานที่ โดย Google Map



การแบ่งส่วนงานสำนักงานตรวจบัญชีสหกรณ์สุรินทร์



## หน้าที่ความรับผิดชอบสำนักงานตรวจบัญชีสหกรณ์สุรินทร์

สำนักงานตรวจบัญชีสหกรณ์สุรินทร์ มีบทบาทหน้าที่การปฏิบัติงานให้สอดคล้องกับภารกิจของกรมตรวจบัญชีสหกรณ์ โดยได้แบ่งงานภายในสำนักงานตรวจบัญชีสหกรณ์สุรินทร์เป็นดังนี้

### 1. งานบริหารทั่วไป

มีหน้าที่ความรับผิดชอบเกี่ยวกับการบริหารงานสำนักงานการบริหารงานบุคคล โดยใช้ระบบ Back Office เช่น โปรแกรมระบบงานสารบรรณ โปรแกรมระบบวันลา รวมทั้งงานระบบ การบริหารการเงินการคลัง(GFMIS) ในการปฏิบัติงานด้านการบริหารงานการเงินการบัญชี ระบบงบประมาณ การบริหารงานด้านพัสดุและระบบสารบรรณอิเล็กทรอนิกส์

### 2. ฝ่ายตรวจสอบและแนะนำด้านการเงินการบัญชีมีหน้าที่รับผิดชอบเกี่ยวกับ

#### 2.1 งานสอบบัญชี

1. จัดทำรายงานภาวะเศรษฐกิจของแต่ละสหกรณ์/กลุ่มเกษตรกรและประชุม เสนอภาวะเศรษฐกิจทางการเงิน
2. ประเมินความพร้อมเบื้องต้นของสหกรณ์และกลุ่มเกษตรกร
3. ตรวจสอบบัญชีของสหกรณ์และกลุ่มเกษตรกรให้เป็นไปตามกฎหมายระเบียบ และมาตรฐานการสอบบัญชีที่รับรองทั่วไป
4. กำกับดูแลงานสอบบัญชีสหกรณ์โดยผู้สอบบัญชีภาคเอกชน

#### 2.2 งานมาตรฐานการสอบบัญชี

1. ควบคุมคุณภาพงานสอบบัญชีโดยการสอบทานงานและให้ความเห็นชอบใน ผลงานของผู้สอบบัญชีให้เป็นไปตามมาตรฐานการสอบบัญชี
2. สอบทานความถูกต้องของการกำหนดแนวการสอบบัญชี การปฏิบัติงาน ตรวจสอบ การแสดงความเห็นต่องบการเงินและการจัดทำรายงานการสอบบัญชีของผู้สอบบัญชี จากกระดาศทำการงบการเงิน และการเปิดเผยข้อมูลรวมทั้งรายงานการสอบบัญชี
3. สอบทานวิเคราะห์และประเมินผลการดำเนินงานของสหกรณ์ และกลุ่มเกษตรกรจากรายงานการสอบบัญชีซึ่งงบการเงิน และกระดาศทำการของสหกรณ์ และกลุ่มเกษตรกร
4. การจัดทำกระดาศทำการด้วยระบบกระดาศทำการอิเล็กทรอนิกส์ : EWP มาใช้ในการตรวจสอบจำนวน 27 สหกรณ์ และโปรแกรมระบบจัดการกระดาศทำการ Management System for CAD จำนวน 4 สหกรณ์ เพื่อลดต้นทุนในการจัดทำกระดาศทำการและนำเทคโนโลยีมาใช้ในการบริหารงานสอบบัญชีแบบครบวงจร โดยสามารถใช้ข้อมูลร่วมกันได้สะดวกรวดเร็วยิ่งขึ้น



5. สรุปและแจ้งผลการวิเคราะห์เพื่อสหกรณ์และกลุ่มเกษตรกรนำไปใช้ประโยชน์ ในการบริหารจัดการ

### 2.3 งานเทคโนโลยีสารสนเทศ

1. บันทึกข้อมูลตามระบบงานและประมวลผลข้อมูลการปฏิบัติงานตาม กระบวนการตรวจสอบบัญชี
2. ประมวลผลข้อมูลภาวะเศรษฐกิจทางการเงินของสหกรณ์และกลุ่มเกษตรกร เพื่อจัดทำเป็นรายงานภาวะเศรษฐกิจทางการเงินรายจังหวัด
3. ใช้โปรแกรม Audit Command Language : ACL ร่วมกับ Cooperative Audit Through System : CATS ช่วยตรวจสอบบัญชีสหกรณ์ที่ใช้คอมพิวเตอร์ในการจัดทำบัญชี
4. แนะนำการใช้และติดตั้งโปรแกรมระบบบัญชีที่พัฒนาโดยกรมตรวจบัญชีสหกรณ์

### 2.4 งานพัฒนาสหกรณ์และกลุ่มเกษตรกร

1. โครงการเตรียมความพร้อมแก่สหกรณ์และกลุ่มเกษตรกรที่ตั้งใหม่
  - วางรูปแบบบัญชี
  - อบรม สอนแนะนำด้านการเงินการบัญชี แก่คณะกรรมการ พนักงานบัญชี
  - อบรม สอนแนะนำความรู้พื้นฐานเกี่ยวกับสหกรณ์แก่สมาชิก
  - ตรวจสอบบัญชีประจำปี

### 2.5 งานกำกับดูแลสหกรณ์ที่จัดจ้างผู้สอบบัญชีภาคเอกชน

เป้าหมายการกำกับดูแลสหกรณ์มีจำนวน 11 สหกรณ์ โดยมอบหมายให้ บุคลากร (ผู้สอบบัญชี) เข้ากำกับด้านการเงินการบัญชีและประเมินการควบคุมภายในของสหกรณ์ เพื่อแจ้งข้อสังเกตให้ สหกรณ์นำไปปรับปรุงแก้ไข

### 2.6 งานชำระบัญชี

ตรวจสอบบัญชีสหกรณ์และกลุ่มเกษตรกรที่ชำระบัญชี

### 2.7 งานเสริมสร้างความเข้มแข็ง

มีหน้าที่ความรับผิดชอบเกี่ยวกับ

1. ให้ความรู้ด้านการเงินการบัญชีแก่เกษตรกรรายบุคคลตามโครงการเสริมสร้าง ภูมิปัญญาทางบัญชีแก่เกษตรกรไทยและประชาชนทั่วไป
2. ให้ความรู้แก่เกษตรกรกลุ่มเป้าหมายในโครงการต่าง ๆ อาทิเช่น โครงการพัฒนา เด็กและเยาวชน ตามพระราชดำริ สมเด็จพระกนิษฐาธิราชเจ้า กรมสมเด็จพระเทพรัตนราชสุดาฯ สยามบรม ราชกุมารี โครงการคลินิกเกษตรกรเคลื่อนที่ และโครงการพัฒนาวิสาหกิจชุมชนและกลุ่มอาชีพ

ทำเนียบหัวหน้าสำนักงานตรวจบัญชีสหกรณ์สุรินทร์

ที่	ชื่อ - สกุล	ระยะเวลาการดำรงตำแหน่ง
1	นายไกรสร สอนสุวรรณ	2525 - 2529
2	นายศิวา สระแก้ว	2529 - 2530
3	นายพิบูลย์ บุญสุวรรณ	2530 - 2531
4	นายสงคราม พิทักษ์วาปี	2531 - 2534
5	นายวิบูลย์ วรรณสถิตย์	2534 - 2539
6	นางสาววรรณภา วิสุทธิโสภาคกุล	2539 - 2541
7	นายไพศาล คงปิ่น	2541 - 2543
8	นางสาวฐิติรัตน์ วุฒิวัย	2543 - 2545
9	นางอาภรณ์ ยอดธรรม	2545 - 2547
10	นายบุญอนันต์ ภูติจินตานันท์	2547 - 2551
11	นายไพฑูรย์ พันธุ์ผูก	2551 - 2553
12	นางสาววารุณี วุฒิสาร	2553 - 2556
13	นางอมรรัตน์ เอกอนันต์วงศ์	2556 - 2561
14	นางจิรัชติกานต์ ท้วประโคน	2561 - 2563
15	นางอนงค์พร กุลัดนาม	2563 - ปัจจุบัน

อัตรากำลังสำนักงานตรวจบัญชีสหกรณ์สุรินทร์

ตำแหน่ง/ระดับ	จำนวน	หมายเหตุ
นักวิชาการตรวจสอบบัญชีชำนาญการพิเศษ	1	หัวหน้าสำนักงาน
นักวิชาการตรวจสอบบัญชีชำนาญการพิเศษ	2	หัวหน้าสายงานและผู้สอบบัญชี
นักวิชาการตรวจสอบบัญชีชำนาญการ	4	หัวหน้าสายงานและผู้สอบบัญชี
นักวิชาการตรวจสอบบัญชีปฏิบัติการ	5	ผู้ช่วยผู้สอบบัญชี
นักวิชาการตรวจสอบบัญชีชำนาญการ/ปฏิบัติการ	1	ว่าง
<b>รวม</b>	<b>13</b>	
พนักงานขับรถยนต์ราชการ	1	(ลูกจ้างประจำ)
<b>รวม</b>	<b>1</b>	
นักวิชาการตรวจสอบบัญชี	18	ผู้ช่วยผู้สอบบัญชี
เจ้าหน้าที่ระบบงานคอมพิวเตอร์	1	
<b>รวม</b>	<b>19</b>	
พนักงานขับรถยนต์ราชการ	4	
เจ้าหน้าที่ธุรการ	2	
พนักงานทำความสะอาด	1	
พนักงานรักษาความปลอดภัย	1	
คนสวน	1	
เจ้าหน้าที่โครงการพัฒนามาตรฐานการบัญชีแก่สหกรณ์และกลุ่มเกษตรกร	1	
เจ้าหน้าที่โครงการยกระดับศักยภาพเกษตรกรรุ่นใหม่และผู้ประกอบการ/วิสาหกิจชุมชนในการผลิตสินค้าชุมชน	-	
เจ้าหน้าที่โครงการพัฒนาวิสาหกิจสู่ความเป็นมืออาชีพ	-	
เจ้าหน้าที่โครงการระบบส่งเสริมการเกษตรแบบแปลงใหญ่	-	
<b>รวม</b>	<b>10</b>	
<b>รวมทั้งสิ้น</b>	<b>43</b>	

บุคลากรสำนักงานตรวจบัญชีสหกรณ์สุรินทร์

ข้าราชการ



นางอนงค์พร กุลัตนาม  
หัวหน้าสำนักงานตรวจบัญชีสหกรณ์สุรินทร์



นายอรรถพล บุญสรณ์  
นักวิชาการตรวจสอบบัญชีชำนาญการพิเศษ



นางสาวรัตนาภรณ์ ทรายงาม  
นักวิชาการตรวจสอบบัญชีชำนาญการพิเศษ



นางไพลิน ดวงบุปผา  
นักวิชาการตรวจสอบบัญชีชำนาญการ



นางสาวภรณ์พิศมัย มะลิงาม  
นักวิชาการตรวจสอบบัญชีชำนาญการ



นางสาวพรประภา กระแสโสม  
นักวิชาการตรวจสอบบัญชีชำนาญการ



นางสาวมลฤดี มาลา  
นักวิชาการตรวจสอบบัญชีชำนาญการ



บุคลากรสำนักงานตรวจบัญชีสหกรณ์สุรินทร์

ข้าราชการ



นางรัตนา ทুমแต้ม  
นักวิชาการตรวจสอบบัญชีปฏิบัติการ



นางสาวปาริชาติ แก้วพลงาม  
นักวิชาการตรวจสอบบัญชีปฏิบัติการ



นางสาวนฤมล ฤทธิธรณ  
นักวิชาการตรวจสอบบัญชีปฏิบัติการ



นางสาวอมรรัตน์ อดทน  
นักวิชาการตรวจสอบบัญชีปฏิบัติการ



ว่าง  
นักวิชาการตรวจสอบบัญชีชำนาญการ/ปฏิบัติการ

ลูกจ้างประจำ



นายศักดิ์สิทธิ์ สมหมาย  
พนักงานขับยนต์

## พนักงานราชการ



นายพนัส แสงสุข  
นักวิชาการตรวจสอบบัญชี



นางสาวจุฑารัตน์ สำราญ  
นักวิชาการตรวจสอบบัญชี



นางภัทรวดี สุภาพ  
นักวิชาการตรวจสอบบัญชี



นางสาวกัญญา แก้วสุข  
นักวิชาการตรวจสอบบัญชี



นางณัฏพร กิตติภัทรกุล  
นักวิชาการตรวจสอบบัญชี



นางสาวเยาวภา สวัสดิ์  
นักวิชาการตรวจสอบบัญชี



นางสาวมารีสา จันทร์สิงห์  
นักวิชาการตรวจสอบบัญชี



นางสาวกฤติมา สุทธิวรรณ  
นักวิชาการตรวจสอบบัญชี



นายชูลิทธิ์ เพชรหนองขุม  
นักวิชาการตรวจสอบบัญชี



นางสาวจันทิพย์ เกิดกล้า  
นักวิชาการตรวจสอบบัญชี



นางสาวจันธิรา ประดวงเชื้อ  
นักวิชาการตรวจสอบบัญชี



นางสาวจันทนา ถือชัย  
นักวิชาการตรวจสอบบัญชี

พนักงานราชการ



นางสาวลักขณา ประดวงชื้อ  
นักวิชาการตรวจสอบบัญชี



นางสาวศิรินันท์ อุระงาม  
นักวิชาการตรวจสอบบัญชี



นางสาววิภาดา ละอองดี  
นักวิชาการตรวจสอบบัญชี



นางสาววรรณมา บัวทอง  
นักวิชาการตรวจสอบบัญชี



นางสาววิณา บุญไทย  
นักวิชาการตรวจสอบบัญชี



นายจักรพันธ์ มุกดา  
เจ้าหน้าที่ระบบงานคอมพิวเตอร์



นางสุนารินทร์ บัวทอง  
นักวิชาการตรวจสอบบัญชี



จ้างเหมาบริการ



นางสาวดวงขวัญ เสาสสูง  
พนักงานธุรการ



นางสาวเมตตา แยมเสนาะ  
พนักงานธุรการ



นางสาวสุนันทา ช่อมทอง  
เจ้าหน้าที่บันทึกข้อมูล



นายชัยชนะ มีแยบ  
พนักงานขับรถยนต์



นายอภิเดช โพธิ์แก้ว  
พนักงานขับรถยนต์



นายธงชัย กุลดีนาม  
พนักงานขับรถยนต์



นายอุทัย เสนาะสังข์  
พนักงานขับรถยนต์



นายรัชชัย จันทรเพชร  
คนสวน



นางสาวสุภาวดี แบนอภัย  
พนักงานรักษาความสะอาด



นายสุรศักดิ์ นุชงอน  
พนักงานรักษาความปลอดภัย



งบประมาณประจำปี 2566

ในปีงบประมาณ พ.ศ. 2566 สำนักงานตรวจบัญชีสหกรณ์สุรินทร์ ได้รับจัดสรรงบประมาณรายจ่ายประจำปี ภายใต้แผนงาน 4 แผน ผลผลิตที่ 1 เพื่อใช้ในการปฏิบัติงาน จำแนกตามประเภทรายจ่ายได้ดังนี้

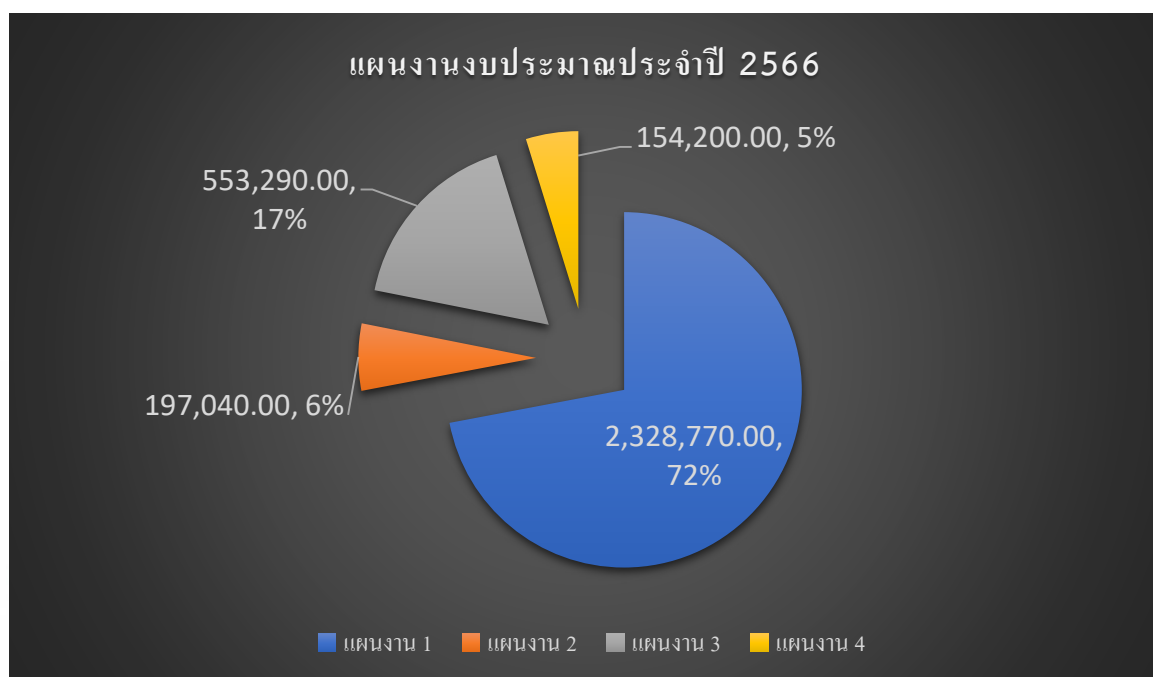
หมวดรายจ่าย	งบประมาณได้รับ	รายจ่ายจริง	คงเหลือ
งบบุคลากร	6,117,120.00	6,117,120.00	0.00
งบดำเนินงาน	3,233,300.00	3,233,300.00	0.00
งบลงทุน	154,000.00	154,000.00	0.00
รวม	9,504,420.00	9,504,420.00	0.00

แผนงาน 1 สหกรณ์และสถาบันเกษตรกรได้รับการพัฒนาและเสริมสร้างความเข้มแข็ง			
หมวดรายจ่าย	งบประมาณได้รับ	รายจ่ายจริง	คงเหลือ
1. งานสอบบัญชี	2,316,770.00	2,316,770.00	0.00
2. โครงการตรวจสอบความถูกต้องในการทำธุรกรรมทางการเงินระหว่างสหกรณ์และสมาชิก	8,400.00	8,400.00	0.00
3. โครงการฝึกอบรมเศรษฐกิจการเงินขั้นพื้นฐานแก่สมาชิกสหกรณ์	3,600.00	3,600.00	0.00
รวม	2,328,770.00	2,328,770.00	0.00



แผนงาน 2 เสริมสร้างพลังทางสังคม			
หมวดรายจ่าย	งบประมาณที่ได้รับ	รายจ่ายจริง	คงเหลือ
1. โครงการพัฒนาเด็กและเยาวชนในถิ่นทุรกันดารฯ	40,600.00	40,600.00	0.00
2. โครงการศูนย์ศิลป์ปาชีฟ	7,600.00	7,600.00	0.00
3. โครงการส่งเสริมการเรียนรู้ด้านบัญชี (เศรษฐกิจพอเพียง)	7,200.00	7,200.00	0.00
4. โครงการคลินิกเกษตรเคลื่อนที่	21,250.00	21,250.00	0.00
5. โครงการเสริมสร้างการจัดทำบัญชีครัวเรือนเพื่อการจัดการเศรษฐกิจระดับครัวเรือน	102,220.00	102,220.00	0.00
6. โครงการส่งเสริมอาสาสมัครเกษตร	18,170.00	18,170.00	0.00
รวม	197,040.00	197,040.00	0.00
แผนงาน 3 การเกษตรสร้างมูลค่า			
หมวดรายจ่าย	งบประมาณที่ได้รับ	รายจ่ายจริง	คงเหลือ
1. โครงการส่งเสริมพัฒนาสถาบันเกษตรกร	111,650.00	111,650.00	0.00
2. โครงการยกระดับสถาบันเกษตรกรให้เป็นผู้ประกอบการธุรกิจเกษตร	4,900.00	4,900.00	0.00
3. โครงการส่งเสริมและพัฒนาวิสาหกิจชุมชน	147,450.00	147,450.00	0.00
4. โครงการพัฒนาเกษตรกรรายย่อย (ทฤษฎีใหม่)	31,360.00	31,360.00	0.00
5. โครงการพัฒนาเกษตรกรรายย่อย (เกษตรอินทรีย์)	18,780.00	18,780.00	0.00
6. โครงการพัฒนาเกษตรกรรายย่อย (เกษตรผสมผสาน)	13,850.00	13,850.00	0.00
7. โครงการระบบส่งเสริมการเกษตรแบบแปลงใหญ่	198,180.00	198,180.00	0.00
8. โครงการบริหารจัดการผลิตสินค้าเกษตรเพื่อการบริหารจัดการเชิงรุก Agri - Map	12,960.00	12,960.00	0.00
9. โครงการส่งเสริมประสิทธิภาพด้านการเงินการบัญชีของสหกรณ์	9,960.00	9,960.00	0.00
10. โครงการส่งเสริมการแปรรูปสินค้าเกษตร	4,200.00	4,200.00	0.00
รวม	553,290.00	553,290.00	0.00

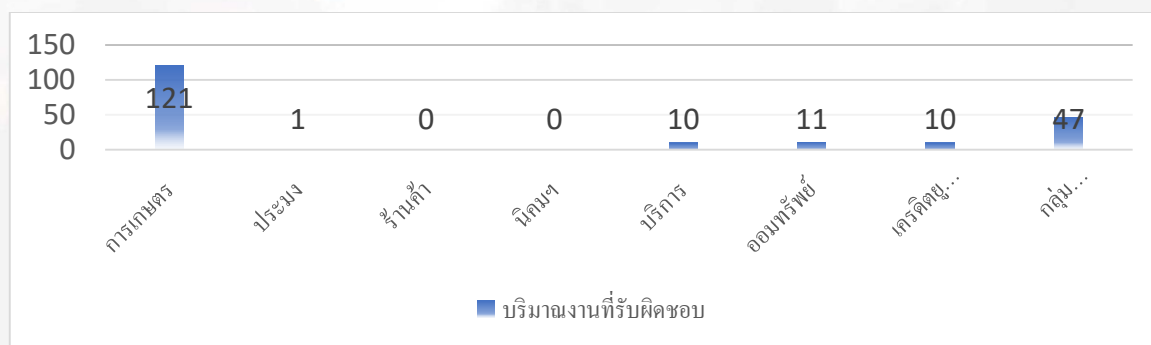
แผนงาน 4 บูรณาการ การพัฒนาและส่งเสริมเศรษฐกิจฐานราก			
หมวดรายจ่าย	งบประมาณที่ได้รับ	รายจ่ายจริง	คงเหลือ
1. โครงการศูนย์เรียนรู้การเพิ่มประสิทธิภาพการผลิตสินค้าเกษตร(ศพก.)	154,200.00	154,200.00	0.00
รวม	154,200.00	154,200.00	0.00



ปริมาณงานที่รับผิดชอบ

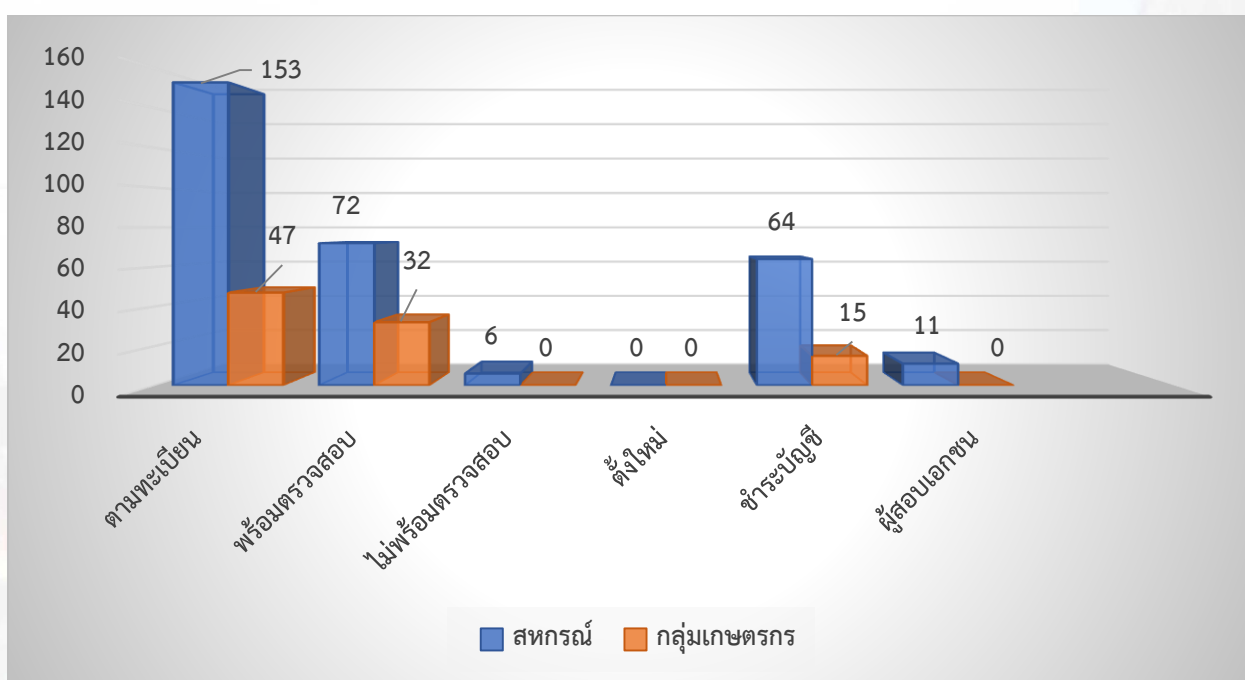
สำนักงานตรวจบัญชีสหกรณ์สุรินทร์ มีหน้าที่ตรวจสอบบัญชีและแสดงความเห็นต่องบการเงินของ สหกรณ์โดย ภาครัฐ ให้คำปรึกษา แนะนำ ด้านการเงินการบัญชีแก่สหกรณ์และกำกับดูแลสหกรณ์ที่สอบบัญชี โดยภาคเอกชน มีสหกรณ์และกลุ่มเกษตรกรในพื้นที่ ณ วันที่ 30 กันยายน 2566 แยกตามประเภทดังนี้

ที่	อำเภอ	ประเภทสหกรณ์							รวมทุกประเภทสหกรณ์	กลุ่มเกษตรกร
		การเกษตร	ประมง	ร้านค้า	นิคมฯ	บริการ	ออมทรัพย์	เครดิตยูเนียน		
1	กาบเชิง	10							10	4
2	เขวาสินรินทร์	2				1		1	4	1
3	จอมพระ	6							6	0
4	ชุมพลบุรี	10							10	1
5	ท่าตูม	14				1			15	3
6	โนนนารายณ์	1						1	2	1
7	บัวเชด	5							5	2
8	ปราสาท	16						1	17	3
9	พนมดงรัก	2						1	3	3
10	เมืองสุรินทร์	23	1			5	10	3	42	8
11	รัตนบุรี	5				2			7	4
12	ลำดวน	2					1		3	
13	ศรีณรงค์	2							2	1
14	ศีขรภูมิ	11				1		1	13	2
15	สนม	1							1	5
16	สังขะ	8						2	10	2
17	สำโรงทาบ	3							3	7
	<b>รวม</b>	<b>121</b>	<b>1</b>	<b>0</b>	<b>0</b>	<b>10</b>	<b>11</b>	<b>10</b>	<b>142</b>	<b>47</b>





สถานภาพ	ประเภทสหกรณ์						รวมทุกประเภทสหกรณ์	กลุ่มเกษตรกร
	การเกษตร	ประมง	ร้านค้า	บริการ	ออมทรัพย์	เครดิตยูเนียน		
ตามทะเบียน	121	1	-	10	11	10	153	47
ต้องตรวจสอบ	63	1	-	6	2	6	78	32
- พร้อม	59	1	-	4	2	6	72	32
- ไม่พร้อม	4	-	-	2	-	-	6	-
- ตั้งใหม่	-	-	-	-	-	-	-	-
ชำระบัญชี	58	-	-	4	-	2	64	15
ผู้สอบเอกชน	-	-	-	-	9	2	11	-



ผลการปฏิบัติงานประจำปีงบประมาณ 2566

1. แผนงานพื้นฐานด้านการสร้างความสามารถในการแข่งขัน

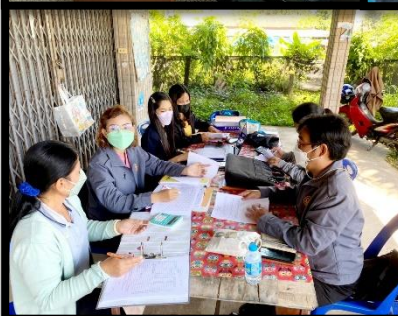
แผนงาน/โครงการ	หน่วยวัด	แผน สะสม	ผลงาน สะสม	ร้อยละ
<b>1. งานตรวจสอบบัญชีสหกรณ์และกลุ่มเกษตรกร</b>				
<b>1.1 กลุ่มพร้อมรับการตรวจสอบ</b>				
• ตรวจสอบนำการบัญชี	แห่ง	57	57	100
• ตรวจสอบบัญชีระหว่างปี	แห่ง	45	45	100
• ตรวจสอบบัญชีประจำปี	แห่ง	102	102	100
<b>1.2 กลุ่มไม่พร้อมรับการตรวจสอบ</b>				
• วางรูปแบบบัญชี	แห่ง	1	1	100
• ตรวจสอบแนะนำ	แห่ง	7	7	100
• ติดตามการเสนอเลิก	แห่ง	4	4	100
• กลุ่มไม่พร้อมรับการตรวจสอบสามารถแสดงความเห็นได้	แห่ง	-	3	-

ตรวจแนะนำ  
การจัดทำบัญชี





ตรวจสอบบัญชี  
ระหว่างปี





ตรวจสอบบัญชี  
ประจำปี





1. แผนงานพื้นฐานด้านการสร้างความสามารถในการแข่งขัน (ต่อ)

แผนงาน/โครงการ	หน่วยวัด	แผน สะสม	ผลงาน สะสม	ร้อยละ
<b>1. งานตรวจสอบบัญชีสหกรณ์และกลุ่มเกษตรกร (ต่อ)</b>				
<b>ใช้โปรแกรมช่วยตรวจสอบ</b>				
• ใช้ CATs	แห่ง	27	27	100
• ใช้ ACL	แห่ง	27	27	100
• ใช้ EWP	แห่ง	27	27	100
• ใช้ CAD - WP	แห่ง	4	4	100
<b>1.3 งานสอบบัญชีสหกรณ์และกลุ่มชำระบัญชี</b>				
• ติดตามความเคลื่อนไหวการชำระบัญชี	แห่ง	79	79	100
<b>2. โครงการตรวจสอบความถูกต้องในการทำธุรกรรมทางการเงินระหว่างสหกรณ์และสมาชิก</b>				
• ยืนยันยอดสมาชิกสหกรณ์	ราย	140	140	100
<b>3. โครงการฝึกอบรมเศรษฐกิจการเงินขั้นพื้นฐานแก่สมาชิกสหกรณ์</b>				
• อบรมสมาชิกสหกรณ์	ราย	12	12	100
<b>4. กำกับด้านการเงินการบัญชีและประเมินการควบคุมภายในของสหกรณ์</b>				
• กำกับด้านการเงินการบัญชีและประเมินการควบคุมภายในของสหกรณ์	แห่ง	5	5	100
<b>5. ส่งเสริมการใช้งานนวัตกรรมเพื่อสร้างข้อมูลที่มีคุณค่า (Smart4M)</b>				
• เข้าร่วมประชุมคณะกรรมการดำเนินงาน	แห่ง	1	1	100
• ติดตั้งและสอนแนะนำการใช้งาน	แห่ง	1	1	100
• กำกับ ติดตาม การใช้งาน	แห่ง	1	1	100
<b>6. ผลักดันให้สหกรณ์ใช้ Smart4M เพื่อการสอบบัญชีระยะไกล (Remote Audit)</b>				
• เข้าร่วมประชุมคณะกรรมการดำเนินงาน	แห่ง	3	3	100
• ติดตั้งและสอนแนะนำการใช้งาน	แห่ง	2	2	100
• กำกับ ติดตาม การใช้งาน	แห่ง	2	2	100
• นำข้อมูลจาก SmartMonitor ไปใช้ในกระบวนการงานสอบบัญชี	แห่ง	2	2	100

การฝึกอบรม โครงการ THINK & DO TOGETHER





อบรมเพิ่มประสิทธิภาพการบริหารงานสหกรณ์  
หัวข้อวิชา การควบคุมภายใน และการประมาณการค่าเผื่อหนี้สงสัยจะสูญ



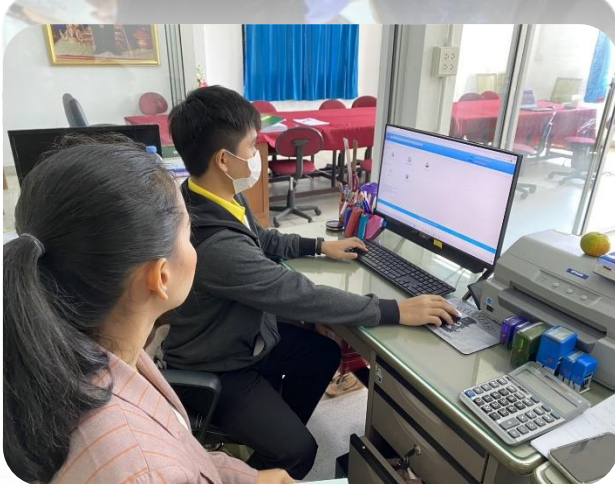


ยื่นยื่นยอดสมาชิกสหกรณ์





ส่งเสริมการใช้งานนวัตกรรมเพื่อสร้างข้อมูลที่มีคุณค่า (Smart&M)



## 2. แผนงานยุทธศาสตร์การเกษตรสร้างมูลค่า

แผนงาน/โครงการ	หน่วยวัด	แผน สะสม	ผลงาน สะสม	ร้อยละ
<b>1. โครงการยกระดับสถาบันเกษตรกรให้เป็นผู้ประกอบการธุรกิจเกษตร</b>				
• กำกับแนะนำ (2 ครั้ง)	แห่ง	1	1	100
	ราย	5	5	100
• ติดตามประเมินผล	แห่ง	1	1	100
	ราย	5	5	100
<b>2. โครงการส่งเสริมและพัฒนาสถาบันเกษตรกร</b>				
• กำกับแนะนำ สอนแนะนำการจัดทำบัญชี (2 ครั้ง)	แห่ง	4	4	100
	ราย	20	20	100
• ติดตามประเมินผล	แห่ง	4	4	100
	ราย	20	20	100
<b>3. โครงการส่งเสริมการแปรรูปสินค้าเกษตร</b>				
• ศึกษาธุรกิจและประเมินความพร้อม	แห่ง	2	2	100
• วางรูปแบบบัญชี	แห่ง	2	2	100
• วางระบบการควบคุมภายใน	แห่ง	2	2	100
• สอนแนะนำการจัดทำบัญชี (3 ครั้ง)	แห่ง	2	2	100
<b>4. โครงการส่งเสริมและพัฒนาวิสาหกิจชุมชน</b>				
• ศึกษาธุรกิจและประเมินความพร้อม	แห่ง	15	15	100
• วางรูปแบบบัญชี	แห่ง	15	15	100
• วางระบบการควบคุมภายใน	แห่ง	15	15	100
• สอนแนะนำการจัดทำบัญชี 3 ครั้ง	แห่ง	15	15	100
• อบรมคณะกรรมการวิสาหกิจชุมชน	แห่ง	15	15	100
	ราย	60	60	100



เข้าร่วมพิธีเปิดและเป็นวิทยากรให้ความรู้ให้แก่ผู้เข้ารับการอบรม  
โครงการยกระดับสถาบันเกษตรกรให้เป็นผู้ประกอบการธุรกิจเกษตร





อบรมโครงการส่งเสริมและพัฒนาสถาบันเกษตรกร  
หลักสูตรสำหรับคณะกรรมการดำเนินการ ฝ่ายจัดการ และผู้ตรวจสอบกิจการของสหกรณ์





กำกับแนะนำ ภายใต้โครงการส่งเสริมและพัฒนาสถาบันเกษตรกร



ติดตาม ภายใต้โครงการส่งเสริมและพัฒนาสถาบันเกษตรกร





เข้าศึกษารูทกิจ ประเมินความพร้อม วางรูปแบบบัญชี และวางระบบการควบคุมภายใน  
ภายใต้โครงการส่งเสริมและพัฒนาวิสาหกิจชุมชน





2. แผนงานยุทธศาสตร์การเกษตรสร้างมูลค่า (ต่อ)

แผนงาน/โครงการ	หน่วยวัด	แผน สะสม	ผลงาน สะสม	ร้อยละ
<b>5. โครงการระบบส่งเสริมการเกษตรแบบแปลงใหญ่</b>				
• ชักซ้อมครุภัณฑ์	ราย	10	10	100
• อบรมการจัดทำบัญชีต้นทุนอาชีพ	ราย	371	371	100
• พัฒนาศักยภาพด้านการจัดทำบัญชีกลุ่มแปลงใหญ่	แปลง	1	1	100
	ราย	1	1	100
• กำกับแนะนำการจัดทำบัญชีต้นทุนอาชีพ	ราย	259	259	100
• ติดตามการจัดทำบัญชีต้นทุนอาชีพ	ราย	259	259	100
• ถอดบทเรียน	ราย	3	3	100
<b>6. โครงการบริหารจัดการการผลิตสินค้าเกษตรตามแผนที่เกษตร เพื่อการบริหารจัดการเชิงรุก (Agri - Map)</b>				
• ชักซ้อมครุภัณฑ์	ราย	1	1	100
• อบรมการจัดทำบัญชีต้นทุนอาชีพ	ราย	10	10	100
• กำกับแนะนำการจัดทำบัญชีต้นทุนอาชีพ	ราย	7	7	100
• ติดตามการจัดทำบัญชีต้นทุนอาชีพ	ราย	7	7	100
• ถอดบทเรียน	ราย	1	1	100
<b>7. โครงการพัฒนาเกษตรกรกรรมยั่งยืน (เกษตรกรทฤษฎีใหม่)</b>				
• ชักซ้อมครุภัณฑ์	ราย	2	2	100
• อบรมการจัดทำบัญชีต้นทุนอาชีพ	ราย	84	84	100
• กำกับแนะนำการจัดทำบัญชีต้นทุนอาชีพ	ราย	59	59	100
• ติดตามการจัดทำบัญชีต้นทุนอาชีพ	ราย	59	59	100
• ถอดบทเรียน	ราย	1	1	100

2. แผนงานยุทธศาสตร์การเกษตรสร้างมูลค่า (ต่อ)

แผนงาน/โครงการ	หน่วยวัด	แผน สะสม	ผลงาน สะสม	ร้อยละ
<b>8. โครงการพัฒนาเกษตรกรรมยั่งยืน (เกษตรอินทรีย์)</b>				
• ชักซ้อมครูบัญชี	ราย	1	1	100
• อบรมการจัดทำบัญชีต้นทุนอาชีพ	ราย	30	30	100
• กำกับแนะนำการจัดทำบัญชีต้นทุนอาชีพ	ราย	21	21	100
• ติดตามการจัดทำบัญชีต้นทุนอาชีพ	ราย	21	21	100
• ถอดบทเรียน	ราย	1	1	100
<b>9.โครงการพัฒนาเกษตรกรรมยั่งยืน (เกษตรผสมผสาน)</b>				
• อบรมการจัดทำบัญชีต้นทุนอาชีพ	ราย	15	15	100
• กำกับแนะนำการจัดทำบัญชีต้นทุนอาชีพ	ราย	11	11	100
• ติดตามการจัดทำบัญชีต้นทุนอาชีพ	ราย	11	11	100
<b>10. ส่งเสริมประสิทธิภาพด้านการเงินการบัญชีของสหกรณ์และกลุ่มเกษตรกรด้วยเทคโนโลยีสารสนเทศ</b>				
• เข้าร่วมประชุมคณะกรรมการดำเนินงาน	แห่ง	3	3	100
• ติดตั้งและสอนแนะนำการใช้งานโปรแกรมระบบบัญชีสหกรณ์	แห่ง	3	3	100
• กำกับ ติดตาม การใช้งานโปรแกรม	แห่ง	3	3	100



อบรมสอนแนะนำการจัดทำบัญชี สอนแนะนำการจัดทำบัญชี  
ภายใต้โครงการระบบส่งเสริมการเกษตรแบบแปลงใหญ่



สอนแนะนำการจัดทำบัญชีบัญชีต้นทุนประกอบอาชีพ (Agri - Map)



ประชุมแนวทางการขับเคลื่อนโครงการพัฒนาเกษตรกรรมยั่งยืน (เกษตรทฤษฎีใหม่)



### 3. แผนงานยุทธศาสตร์เสริมสร้างพลังทางสังคม

แผนงาน/โครงการ	หน่วยวัด	แผน สะสม	ผลงาน สะสม	ร้อยละ
<b>1. โครงการเสริมสร้างการจัดทำบัญชีครัวเรือนเพื่อ การจัดการเศรษฐกิจระดับครัวเรือน</b>				
• ชักซ้อมครูบัญชี	ราย	17	17	100
• อบรมการจัดทำบัญชีรับ - จ่าย ในครัวเรือน	ราย	662	662	100
• ประเมินความพร้อม/กำหนดกลุ่มเป้าหมายในการสร้างชุมชนคนทำบัญชี	ราย	1	1	100
• กิจกรรมกำกับแนะนำการจัดทำบัญชี	ราย	463	463	100
• กิจกรรมติดตามการจัดทำบัญชี	ราย	463	463	100
<b>2. โครงการส่งเสริมอาสาสมัครเกษตร</b>				
• ติดตามการนำความรู้ไปใช้ในการปฏิบัติงานของอาสาสมัครเกษตร	ราย	23	23	100
• ประเมินอาสาสมัครเกษตร	ราย	23	23	100
<b>3. โครงการพัฒนาเด็กและเยาวชน ตามพระราชดำริสมเด็จพระกนิษฐาธิราชเจ้า กรมสมเด็จพระเทพรัตนราชสุดาฯ</b>				
• <b>อบรมให้ความรู้แก่นักเรียน/ครู</b>				
- กิจกรรมอบรม/สอนแนะนำการจัดทำบัญชี	รร./ราย	7/35	7/35	100
- กิจกรรมกำกับแนะนำฯ	รร./ราย	7/35	7/35	100
- กิจกรรมติดตามการจัดทำบัญชี	รร./ราย	7/35	7/35	100
• <b>บัญชีต้นกล้าเศรษฐกิจพอเพียง</b>				
- สอนแนะนำการจัดทำบัญชี	รร./ราย	7/70	7/70	100
- กิจกรรมติดตามการจัดทำบัญชี	รร./ราย	7/70	7/70	100
<b>4. โครงการส่งเสริมเศรษฐกิจพอเพียงในชุมชน ตามพระราชดำริ สมเด็จพระกนิษฐาธิราชเจ้า กรมสมเด็จพระเทพรัตนราชสุดาฯ</b>				
• สอนแนะนำการจัดทำบัญชีแก่คณะกรรมการ/ผู้ทำบัญชีกลุ่มเศรษฐกิจพอเพียง (2 ครั้ง)	กลุ่ม	1	1	100
• ติดตามตรวจเยี่ยมกลุ่มเศรษฐกิจพอเพียง	กลุ่ม	6	6	100



### 3. แผนงานยุทธศาสตร์เสริมสร้างพลังทางสังคม

แผนงาน/โครงการ	หน่วยวัด	แผน สะสม	ผลงาน สะสม	ร้อยละ
<b>1. โครงการเสริมสร้างการจัดทำบัญชีครัวเรือนเพื่อ การจัดการเศรษฐกิจระดับครัวเรือน</b>				
• ชักซ้อมครูบัญชี	ราย	17	17	100
• อบรมการจัดทำบัญชีรับ - จ่าย ในครัวเรือน	ราย	662	662	100
• ประเมินความพร้อม/กำหนดกลุ่มเป้าหมายในการสร้างชุมชนทำบัญชี	ราย	1	1	100
• กิจกรรมกำกับแนะนำการจัดทำบัญชี	ราย	463	463	100
• กิจกรรมติดตามการจัดทำบัญชี	ราย	463	463	100
<b>2. โครงการส่งเสริมอาสาสมัครเกษตร</b>				
• ติดตามการนำความรู้ไปใช้ในการปฏิบัติงานของอาสาสมัครเกษตร	ราย	23	23	100
• ประเมินอาสาสมัครเกษตร	ราย	23	23	100
<b>3. โครงการพัฒนาเด็กและเยาวชน ตามพระราชดำริสมเด็จพระกนิษฐาธิราชเจ้า กรมสมเด็จพระเทพรัตนราชสุดาฯ</b>				
• <b>อบรมให้ความรู้แก่นักเรียน/ครู</b>				
- กิจกรรมอบรม/สอนแนะนำการจัดทำบัญชี	รร./ราย	7/35	7/35	100
- กิจกรรมกำกับแนะนำฯ	รร./ราย	7/35	7/35	100
- กิจกรรมติดตามการจัดทำบัญชี	รร./ราย	7/35	7/35	100
• <b>บัญชีต้นกล้าเศรษฐกิจพอเพียง</b>				
- สอนแนะนำการจัดทำบัญชี	รร./ราย	7/70	7/70	100
- กิจกรรมติดตามการจัดทำบัญชี	รร./ราย	7/70	7/70	100
<b>4. โครงการส่งเสริมเศรษฐกิจพอเพียงในชุมชน ตามพระราชดำริ สมเด็จพระกนิษฐาธิราชเจ้า กรมสมเด็จพระเทพรัตนราชสุดาฯ</b>				
• สอนแนะนำการจัดทำบัญชีแก่คณะกรรมการ/ผู้ทำบัญชีกลุ่มเศรษฐกิจพอเพียง (2 ครั้ง)	กลุ่ม	1	1	100
• ติดตามตรวจเยี่ยมกลุ่มเศรษฐกิจพอเพียง	กลุ่ม	6	6	100



### 3. แผนงานยุทธศาสตร์เสริมสร้างพลังทางสังคม (ต่อ)

แผนงาน/โครงการ	หน่วยวัด	แผน สะสม	ผลงาน สะสม	ร้อยละ
<b>5 โครงการศิลปาชีพ</b>				
• อบรม/สอนแนะนำการจัดทำบัญชี	ราย	20	20	100
• กำกับแนะนำ	ราย	20	20	100
• ติดตามการจัดทำบัญชี	ราย	20	20	100
<b>6 โครงการคลินิกเกษตรเคลื่อนที่</b>				
• จัดนิทรรศการคลินิกเกษตรเคลื่อนที่	ครั้ง	4	4	100
• จัดนิทรรศการจังหวัดสุรินทร์สร้างสุขสร้างรอยยิ้ม	ครั้ง	8	8	100

โครงการพัฒนาเด็กและเยาวชน ตามพระราชดำริสมเด็จพระกนิษฐาธิราชเจ้า กรมสมเด็จพระเทพรัตนราชสุดาฯ

อบรมให้ความรู้แก่นักเรียน/ครู



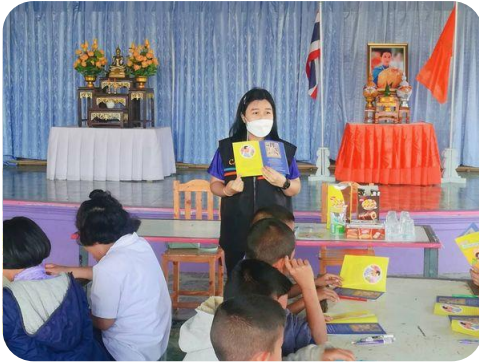
อบรมให้ความรู้แก่นักเรียน/ครู





กำกับแนะนำ/ติดตามการจัดทำบัญชี

โรงเรียนตำรวจตระเวนชายแดนบ้านโคกแสง



โรงเรียนตำรวจตระเวนชายแดนบ้านชำปะโต



โรงเรียนตำรวจตระเวนชายแดนบ้านตาตุ่ม



โรงเรียนตำรวจตระเวนชายแดนบ้านตาแต้ว





ติดตาม/กำกับแนะนำ/ติดตามการจัดทำบัญชี

โรงเรียนตำรวจตระเวนชายแดนพีระยานุเคราะห์ฯ 2



โรงเรียนตำรวจตระเวนชายแดนท่านผู้หญิงสุประภาดาเกษมสันต์



โรงเรียนตำรวจตระเวนชายแดนบ้านรุน





#### 4. แผนงานบูรณาการการพัฒนาและส่งเสริมเศรษฐกิจฐานราก

แผนงาน/โครงการ	หน่วยวัด	แผน สะสม	ผลงาน สะสม	ร้อยละ
1 โครงการศูนย์เรียนรู้การเพิ่มประสิทธิภาพการผลิตสินค้าเกษตร (ศพก.)				
• พัฒนาฐานเรียนรู้ด้านบัญชี ประจำ ศพก.	ศูนย์	17	17	100
• ติดตามประเมินผลการถ่ายทอดความรู้ ครู ศพก.	ศูนย์	17	17	100

#### พัฒนาฐานเรียนรู้ด้านบัญชี





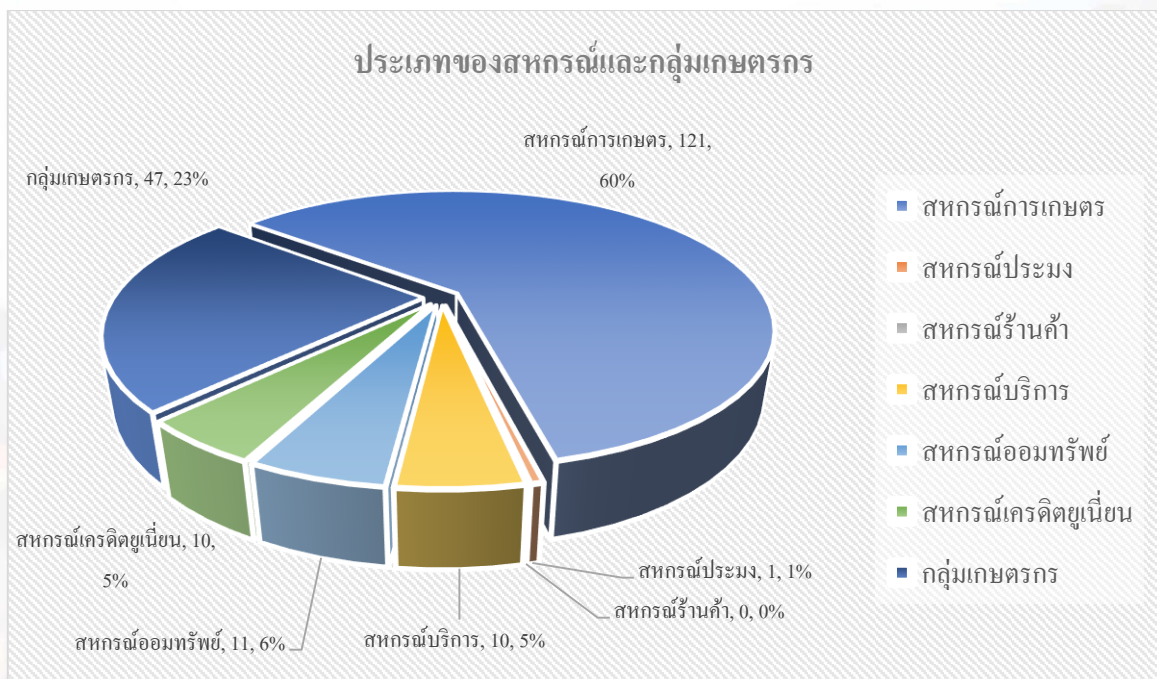
## สรุปภาวะเศรษฐกิจทางการเงินภาคสหกรณ์และกลุ่มเกษตรกรจังหวัดสุรินทร์

รายงานภาวะเศรษฐกิจทางการเงินของสหกรณ์และกลุ่มเกษตรกรปี 2566 จะใช้ข้อมูลของสหกรณ์และกลุ่มเกษตรกร ที่ผ่านการตรวจสอบบัญชีและการแสดงความเห็นต่อการเงินโดยผู้สอบบัญชีภาครัฐ 105 แห่ง และภาคเอกชน 11 แห่ง ในเขตพื้นที่จังหวัดสุรินทร์ที่ส่งข้อมูลถึงกลุ่มวิเคราะห์ข้อมูลสถิติทางการเงินเชิงวิจัยทำการประมวลผลทั้งสิ้นรวม 116 แห่ง จำนวนสมาชิก 238,429 คน มีทุนดำเนินงานกว่า 58,473.96 ล้านบาท ปีก่อน 55,378.82 ล้านบาท เพิ่มขึ้นจากปีก่อน คิดเป็นร้อยละ 5.59 มีมูลค่าธุรกรรมรวม 46,260.00 ล้านบาท ปีก่อน 30,562.97 ล้านบาท เพิ่มขึ้นจากปีก่อน คิดเป็นร้อยละ 38.27 ผลการวิเคราะห์สรุปได้ดังนี้

### 1. สถานะทั่วไป

#### 1.1 จำนวนสถานะของสหกรณ์และกลุ่มเกษตรกร

สถาบันเกษตรกรตามทะเบียนทั้งสิ้น 200 แห่ง แยกเป็นสหกรณ์ภาคเกษตร 122 แห่ง สหกรณ์นอกภาคเกษตรจำนวน 31 แห่ง และกลุ่มเกษตรกร 47 แห่ง สามารถแบ่งตามประเภทได้ดังนี้ (แผนภูมิที่ 1)

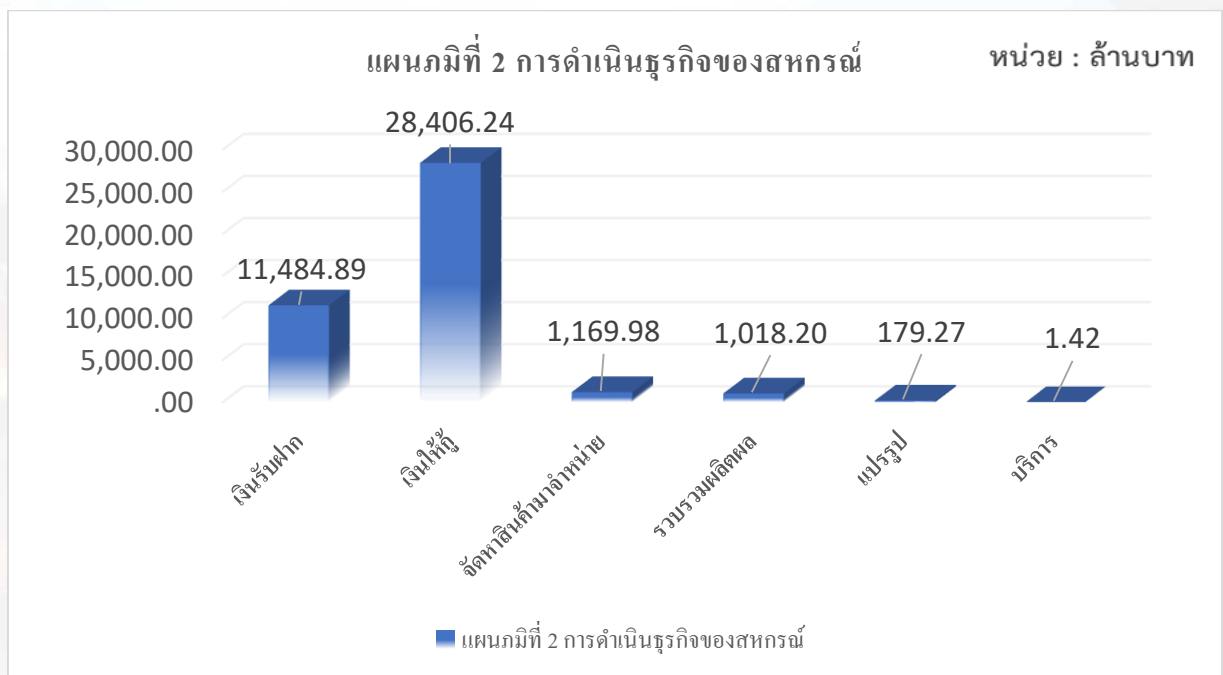


แผนภูมิที่ 1 ประเภทของสหกรณ์และกลุ่มเกษตรกร

## 1.2 การดำเนินธุรกิจของสหกรณ์ ภาคการเกษตรและนอกภาคการเกษตร

ในปี 2566 สหกรณ์/กลุ่มเกษตรกรในพื้นที่จังหวัดสุรินทร์ ที่แสดงความเห็น จำนวน 116 แห่ง มีการดำเนินธุรกิจ 6 ด้าน คือการรับฝากเงิน การให้เงินกู้ การจัดหาสินค้ามาจำหน่าย การรวบรวมผลผลิต การแปรรูปผลิตภัณฑ์ และการให้บริการ/ส่งเสริมการเกษตร รวมมูลค่าทั้งสิ้น 42,260.00 ล้านบาท แบ่งได้เป็น (แผนภูมิที่ 2)

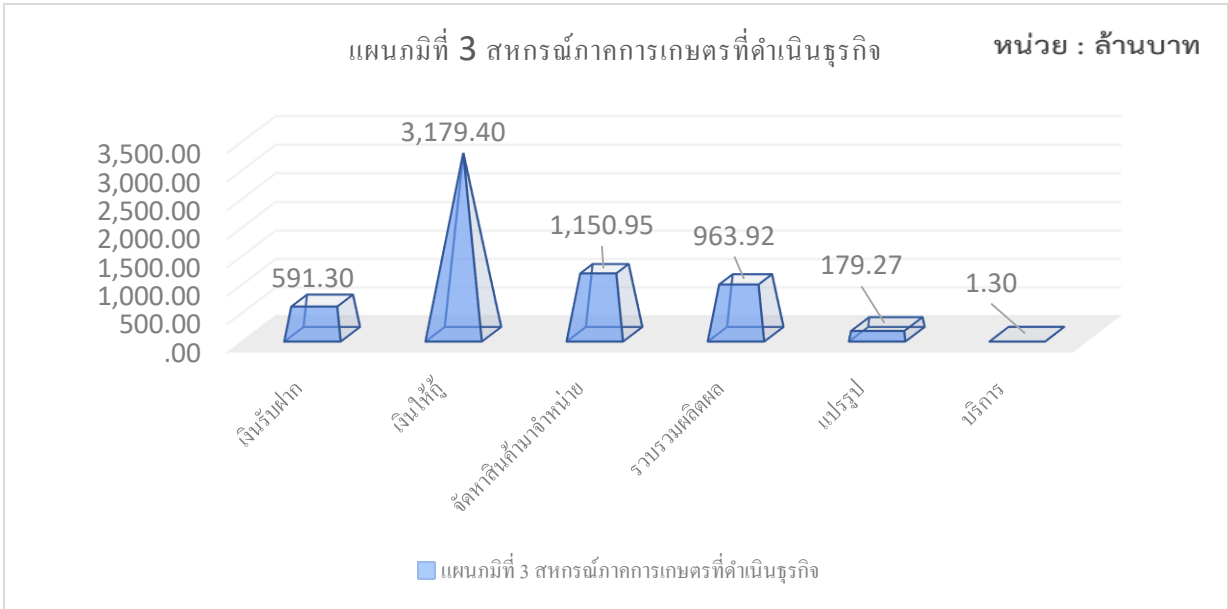
ประเภทสหกรณ์	จำนวนสมาชิก(คน)	เงินรับฝาก	เงินให้กู้	จัดหาสินค้ามาจำหน่าย	รวบรวมผลผลิต	แปรรูป	บริการ
การเกษตร	182,902	591,294,831.60	3,179,396,038.27	1,149,848,700.43	963,107,492.94	179,274,565.41	1,300,253.77
ประมง	107	4,954.62	-	1,098,427.00	815,725.00	-	-
นิคม	-	-	-	-	-	-	-
<b>รวมภาคเกษตร</b>	<b>183,009.00</b>	<b>591,299,786.22</b>	<b>3,179,396,038.27</b>	<b>1,150,947,127.43</b>	<b>963,923,217.94</b>	<b>179,274,565.41</b>	<b>1,300,253.77</b>
ร้านค้า	-	-	-	-	-	-	-
บริการ	168	2,110.21	4,583,500.00	-	-	-	123,900.00
ออมทรัพย์	36,791	10,801,483,458.73	25,040,976,348.57	-	-	-	-
เครดิตยูเนียน	14,587	91,877,950.27	159,976,736.00	3,194,190.00	-	-	-
<b>รวมนอกภาค</b>	<b>51,546</b>	<b>10,893,363,519.21</b>	<b>25,205,536,584.57</b>	<b>3,194,190</b>	<b>-</b>	<b>-</b>	<b>123,900.00</b>
กลุ่มเกษตรกร	3,874	231,608.87	21,304,300.00	15,835,175.00	54,272,089.13	-	-
<b>รวม</b>	<b>238,429</b>	<b>11,484,894,914.30</b>	<b>28,406,236,922.84</b>	<b>1,169,976,492.43</b>	<b>1,018,195,307.07</b>	<b>179,274,565.41</b>	<b>1,424,153.77</b>



แผนภูมิที่ 2 การดำเนินธุรกิจของสหกรณ์

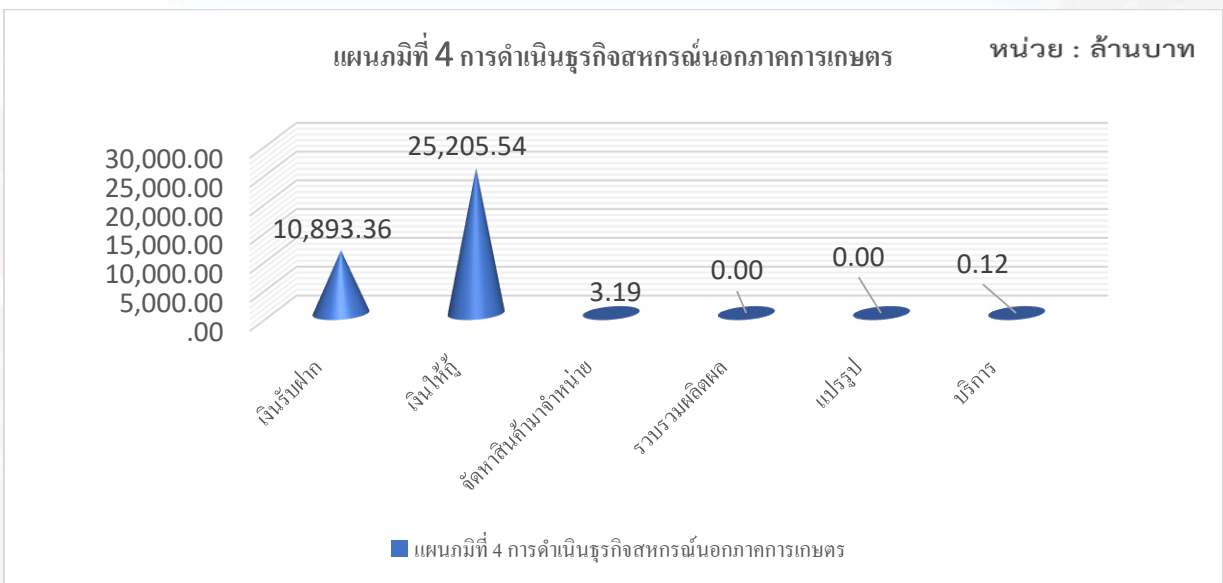


สหกรณ์ภาคการเกษตรที่ดำเนินธุรกิจ มีจำนวนทั้งสิ้น 61 แห่ง ดำเนินธุรกิจ 6 ด้าน มูลค่า 6,066.14 ล้านบาท ปีก่อน 5,725.01 ล้านบาท ประกอบด้วยธุรกิจเงินให้กู้ร้อยละ 52.41 ธุรกิจจัดสินค้ามาจำหน่ายร้อยละ 18.97 ธุรกิจรวบรวมผลผลิตร้อยละ 15.89 ธุรกิจรับฝากเงินร้อยละ 9.75 ธุรกิจแปรรูปผลิตภัณฑ์ร้อยละ 2.96 และธุรกิจให้บริการ/ส่งเสริมการเกษตรร้อยละ 0.02 (แผนภูมิที่ 3)



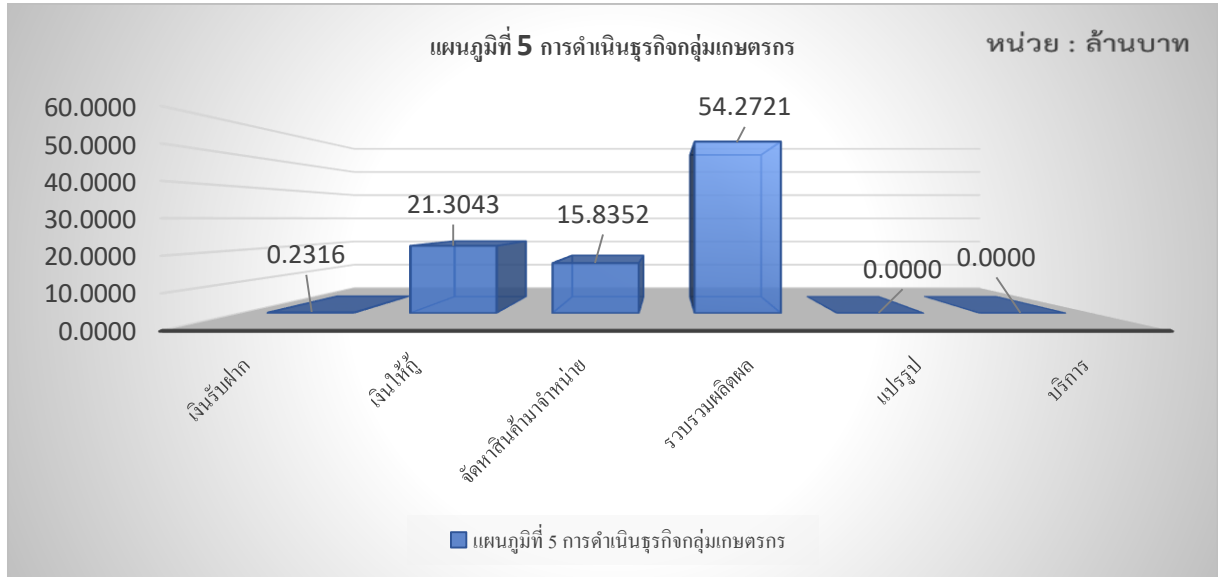
แผนภูมิที่ 3 การดำเนินธุรกิจสหกรณ์ภาคการเกษตร

สหกรณ์นอกภาคเกษตรที่ดำเนินธุรกิจ มีจำนวนทั้งสิ้น 23 แห่ง ดำเนินธุรกิจ 4 ด้าน มูลค่ารวม 36,102,21 ล้านบาท ปีก่อน 24,742.78 ล้านบาท ประกอบด้วยเงินให้กู้ร้อยละ 69.82 ธุรกิจรับฝากเงินร้อยละ 30.17 ธุรกิจจัดสินค้ามาจำหน่ายร้อยละ 0.01 และธุรกิจให้บริการร้อยละ 0.00 (แผนภูมิที่ 4)



แผนภูมิที่ 4 การดำเนินธุรกิจสหกรณ์นอกภาคการเกษตร

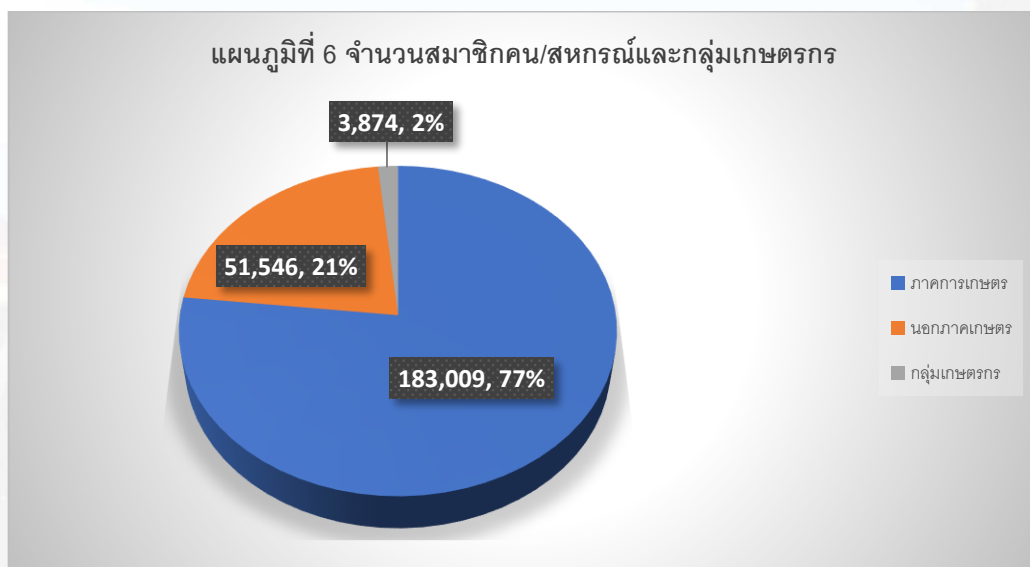
กลุ่มเกษตรกรที่ดำเนินธุรกิจ มีจำนวนทั้งสิ้น 32 แห่ง ดำเนินธุรกิจ 4 ด้าน มูลค่ารวม 91.64 ล้านบาท ปีก่อน 95.21 ล้านบาท ประกอบด้วยธุรกิจรวบรวมผลผลิตร้อยละ 59.22 เงินให้กู้ร้อยละ 23.25 ธุรกิจจัดสินค้ามาจำหน่ายร้อยละ 17.28 และธุรกิจรับฝากเงินร้อยละ 0.25 (แผนภูมิที่ 5)



แผนภูมิที่ 5 การดำเนินธุรกิจกลุ่มเกษตรกร

### 1.3 จำนวนสมาชิกสหกรณ์และกลุ่มเกษตรกร

ปี 2566 มีจำนวนสมาชิกของสหกรณ์และกลุ่มเกษตรกรทั้งสิ้น 238,429 คน ปีก่อน 243,639 คน แยกเป็นภาคการเกษตร จำนวน 183,009 คน และนอกภาคการเกษตรจำนวน 51,546 คน และกลุ่มเกษตรกร จำนวน 3,874 คน สามารถแบ่งตามประเภทของสหกรณ์ได้ดังนี้ (แผนภูมิที่ 6)



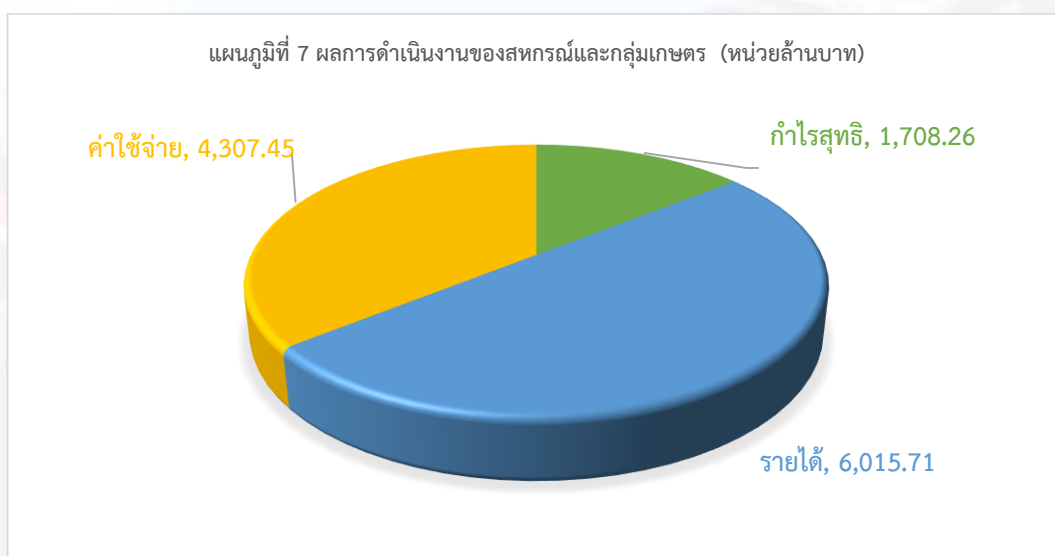
แผนภูมิที่ 6 จำนวนสมาชิกคน/สหกรณ์และกลุ่มเกษตรกร



## 2. ผลการดำเนินงานของสหกรณ์และกลุ่มเกษตรกร

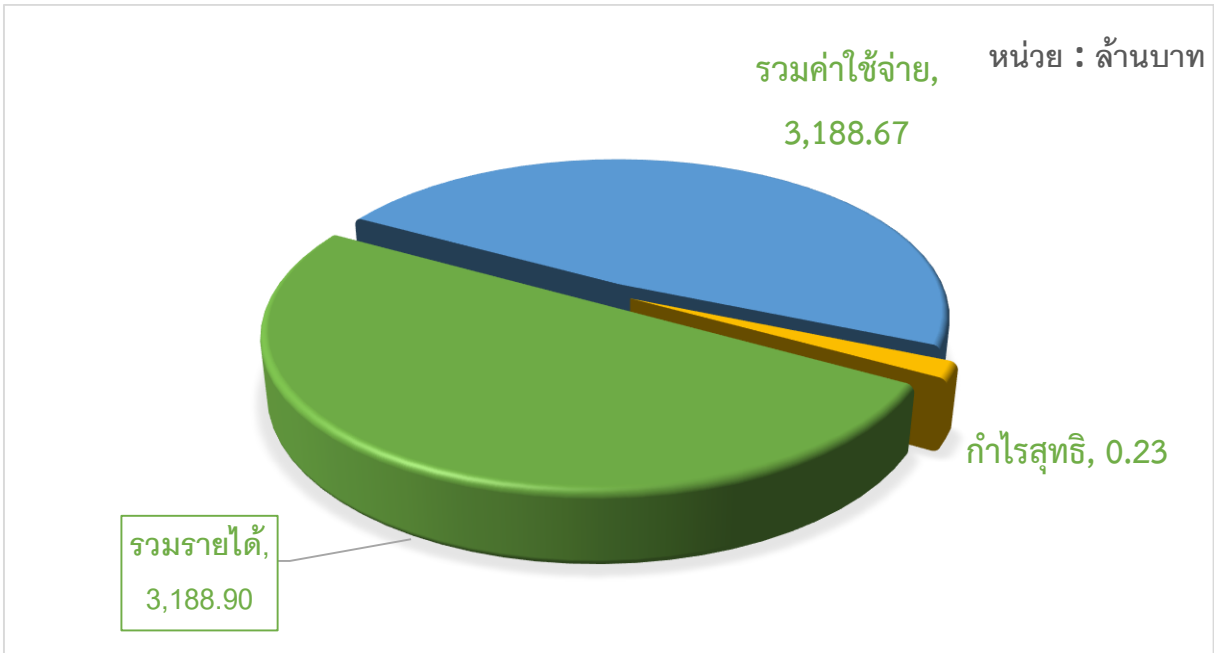
ในปี 2566 สหกรณ์/กลุ่มเกษตรกรในพื้นที่จังหวัดสุรินทร์ ที่แสดงความเห็น จำนวน 116 แห่ง มีผลการดำเนินงาน โดยมีรายได้รวมทั้งสิ้น 6,015,71 ล้านบาท มีค่าใช้จ่ายรวมทั้งสิ้น 4,307,45 ล้านบาท ส่งผลให้มีกำไรสุทธิรวมทั้งสิ้น 1,708,26 ล้านบาท (แผนภูมิที่ 7)

ประเภท	จำนวน (แห่ง)	จำนวนสมาชิก (คน)	รวมรายได้	รวมค่าใช้จ่าย	กำไร(ขาดทุน)สุทธิ
การเกษตร	60	182,902	3,186,537,514.26	3,185,815,246.17	722,268.09
ประมง	1	107	2,360,252.45	2,858,957.56	(498,705.11)
ร้านค้า	-	-	-	-	-
<b>รวมภาคเกษตร</b>	<b>61</b>	<b>183,009</b>	<b>3,188,897,766.71</b>	<b>3,188,674,203.73</b>	<b>223,562.98</b>
ร้านค้า	-	-	-	-	-
บริการ	4	168	456,978.65	317,765.61	139,213.04
ออมทรัพย์	11	36,791	2,716,021,290.62	1,014,411,466.05	1,701,609,824.57
เครดิตยูเนียน	8	14,587	34,242,277.19	29,795,302.60	4,446,974.59
<b>รวมนอกภาค</b>	<b>23</b>	<b>51,546</b>	<b>2,750,720,546.46</b>	<b>1,044,524,534.26</b>	<b>1,706,196,012.20</b>
<b>กลุ่มเกษตรกร</b>	<b>32</b>	<b>3,874</b>	<b>76,096,663.37</b>	<b>74,253,254.00</b>	<b>1,843,409.37</b>
<b>รวม</b>	<b>116</b>	<b>238,429</b>	<b>6,015,714,976.54</b>	<b>4,307,451,991.99</b>	<b>1,708,262,984.55</b>



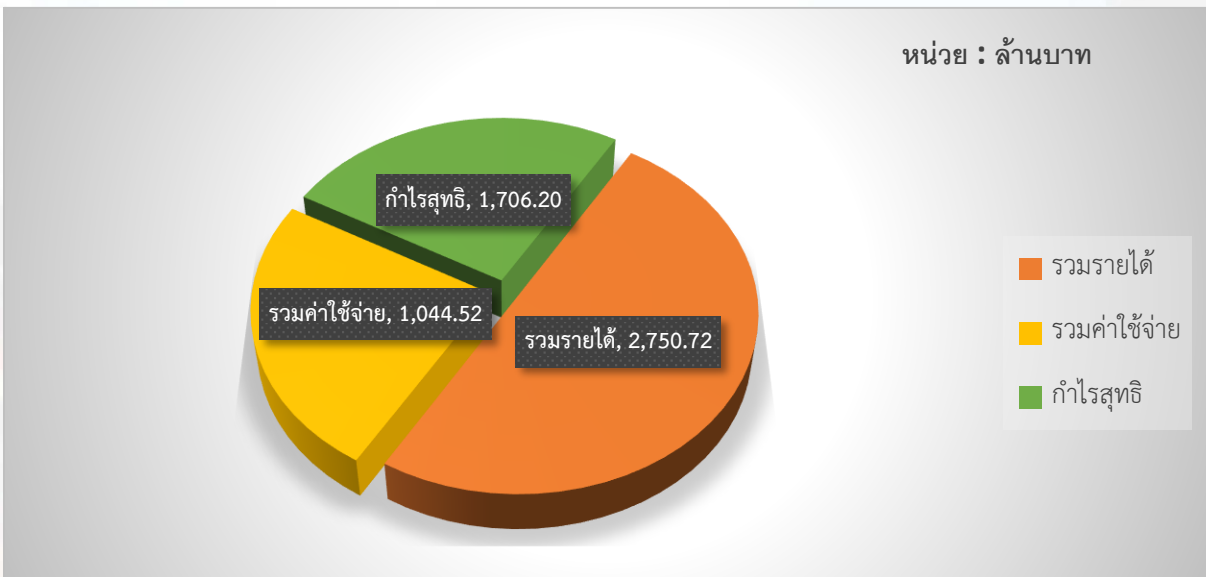
แผนภูมิที่ 7 ผลการดำเนินงานของสหกรณ์และกลุ่มเกษตรกร

การดำเนินงานของสหกรณ์แยกได้ดังนี้ สหกรณ์ภาคเกษตรมีรายได้รวมทั้งสิ้น 3,188,90 ล้านบาท มีค่าใช้จ่าย 3,188,67 ล้านบาท และกำไรสุทธิ 0.23 ล้านบาท (แผนภูมิที่ 8)



แผนภูมิที่ 8 ผลการดำเนินงานของสหกรณ์ภาคเกษตร

การดำเนินงานของสหกรณ์นอกภาคเกษตรมีรายได้รวมทั้งสิ้น 2,750.72 ล้านบาท มีค่าใช้จ่าย 1,044.52 ล้านบาท และกำไรสุทธิ 1,706.20 ล้านบาท (แผนภูมิที่ 9)



แผนภูมิที่ 9 ผลการดำเนินงานของสหกรณ์นอกภาคเกษตร



การดำเนินงานของกลุ่มเกษตรกร มีรายได้รวมทั้งสิ้น 76.10 ล้านบาท มีค่าใช้จ่าย 74.25 ล้านบาท และกำไรสุทธิ 1.84 ล้านบาท (แผนภูมิที่ 10)

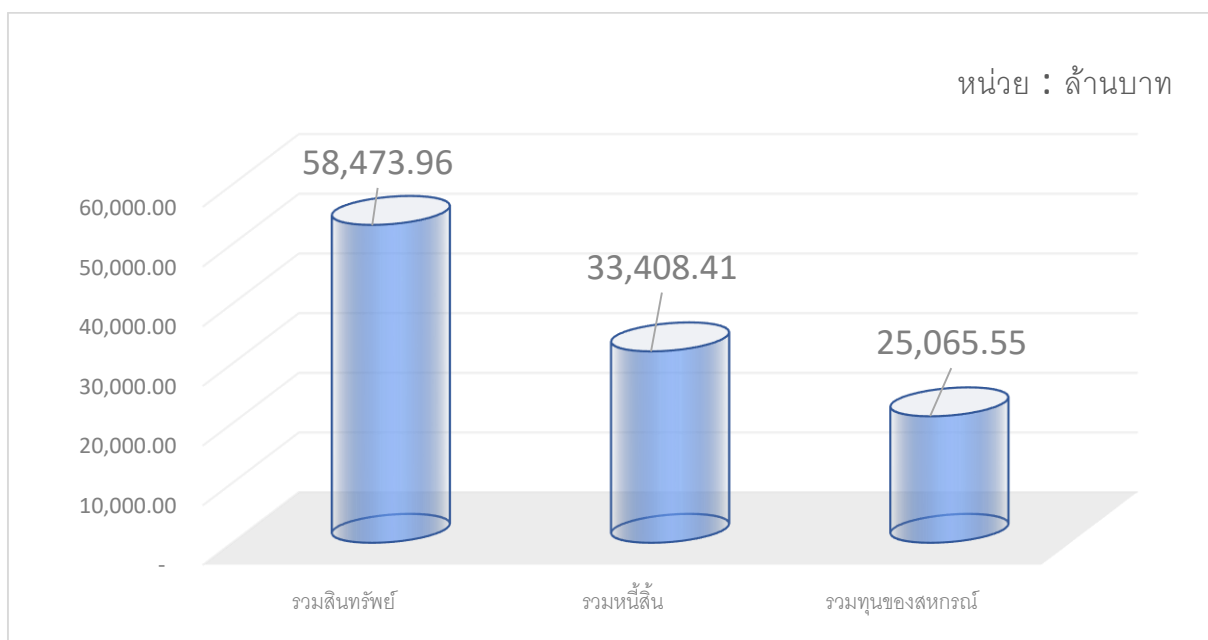


แผนภูมิที่ 10 ผลการดำเนินงานของกลุ่มเกษตรกร

### 3. สถานะทางการเงินของสหกรณ์และกลุ่มเกษตรกร

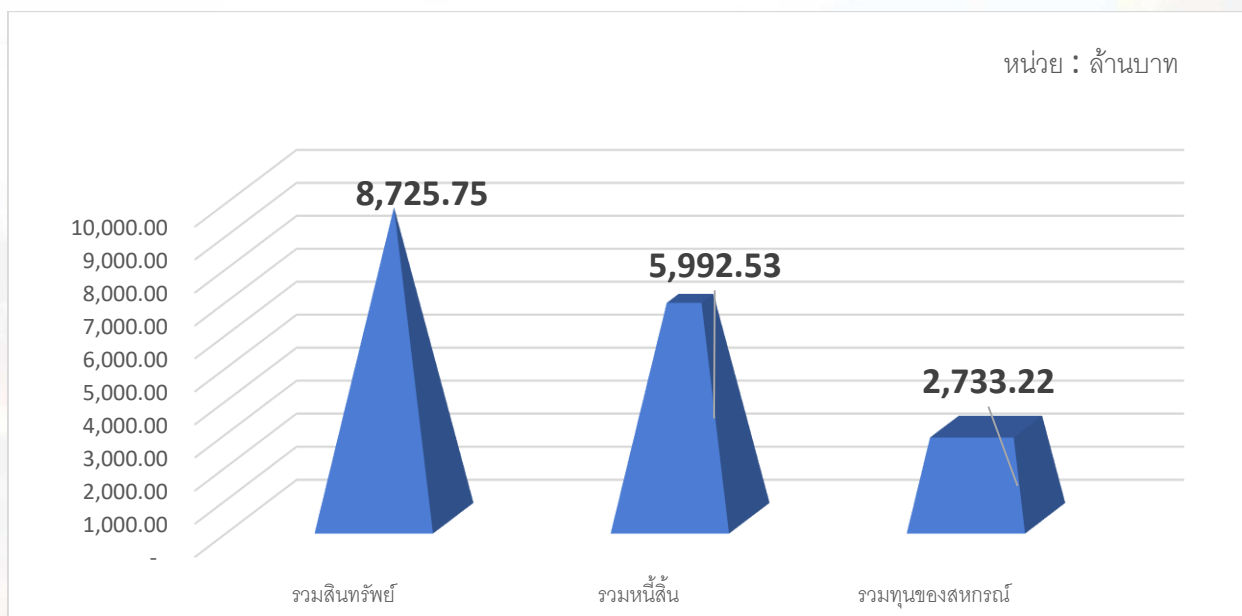
ปี 2566 สหกรณ์ภาคการเกษตร นอกภาคการเกษตร และกลุ่มเกษตรกร ในพื้นที่จังหวัดสุรินทร์ ที่แสดงความเห็น จำนวน 116 แห่ง มีสินทรัพย์รวมมูลค่าทั้งสิ้น 58,473.96 ล้านบาท หนี้สินรวมมูลค่าทั้งสิ้น 33,408.41 ล้านบาท และทุนของสหกรณ์รวมมูลค่าทั้งสิ้น 25,066.51 ล้านบาท (แผนภูมิที่ 11)

ประเภท	จำนวน (แห่ง)	จำนวน สมาชิก(คน)	รวมสินทรัพย์(บาท)	รวมหนี้สิน(บาท)	รวมทุนของสหกรณ์ (บาท)
การเกษตร	60	182,902	8,725,311,659.88	5,988,621,704.78	2,736,689,955.10
ประมง	1	107	440,545.78	3,911,134.81	(3,470,589.03)
ร้านค้า	-	-	-	-	-
<b>รวมภาคเกษตร</b>	<b>61</b>	<b>183,009</b>	<b>8,725,752,205.66</b>	<b>5,992,532,839.59</b>	<b>2,733,219,366.07</b>
ร้านค้า	-	-	-	-	-
บริการ	4	168	4,636,044.50	686,674.93	3,949,369.57
ออมทรัพย์	11	36,791	49,272,091,500.71	27,202,900,743.30	22,069,190,757.41
เครดิตยูเนียน	8	14,587	431,814,369.30	197,368,703.94	234,445,665.36
<b>รวมนอกภาค</b>	<b>23</b>	<b>51,546</b>	<b>49,708,541,914.51</b>	<b>27,400,956,122.17</b>	<b>22,307,585,792.20</b>
<b>กลุ่มเกษตรกร</b>	<b>32</b>	<b>3,874</b>	<b>39,666,768.03</b>	<b>14,925,083.78</b>	<b>24,741,684.25</b>
<b>รวม</b>	<b>116</b>	<b>238,429</b>	<b>58,473,960,888.20</b>	<b>33,408,414,045.54</b>	<b>25,065,546,842.66</b>



แผนภูมิที่ 11 ฐานะทางการเงินของสหกรณ์และกลุ่มเกษตรกร

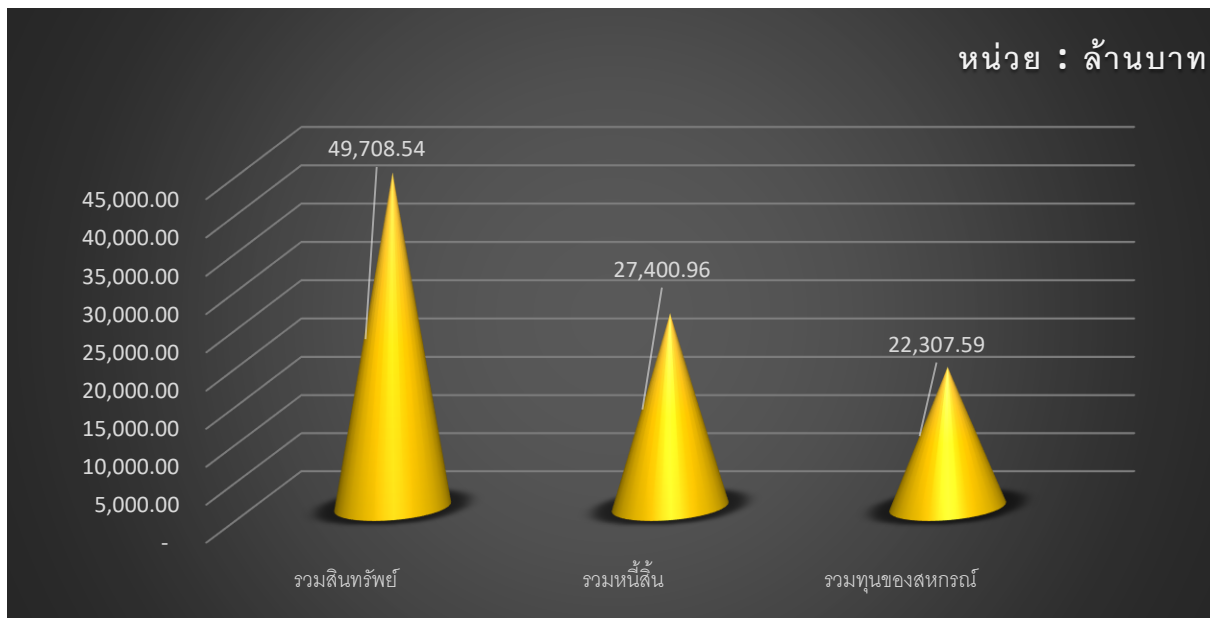
สามารถจำแนกตามประเภทของสหกรณ์ได้ดังนี้ สหกรณ์ภาคการเกษตรมีสินทรัพย์รวมทั้งสิ้น 8,725.75 ล้านบาท หนี้สินรวมทั้งสิ้น 5,992.53 ล้านบาท และทุนของสหกรณ์รวมทั้งสิ้น 2,733.22 ล้านบาท (แผนภูมิที่ 12)



แผนภูมิที่ 12 ฐานะทางการเงินของสหกรณ์ภาคเกษตร

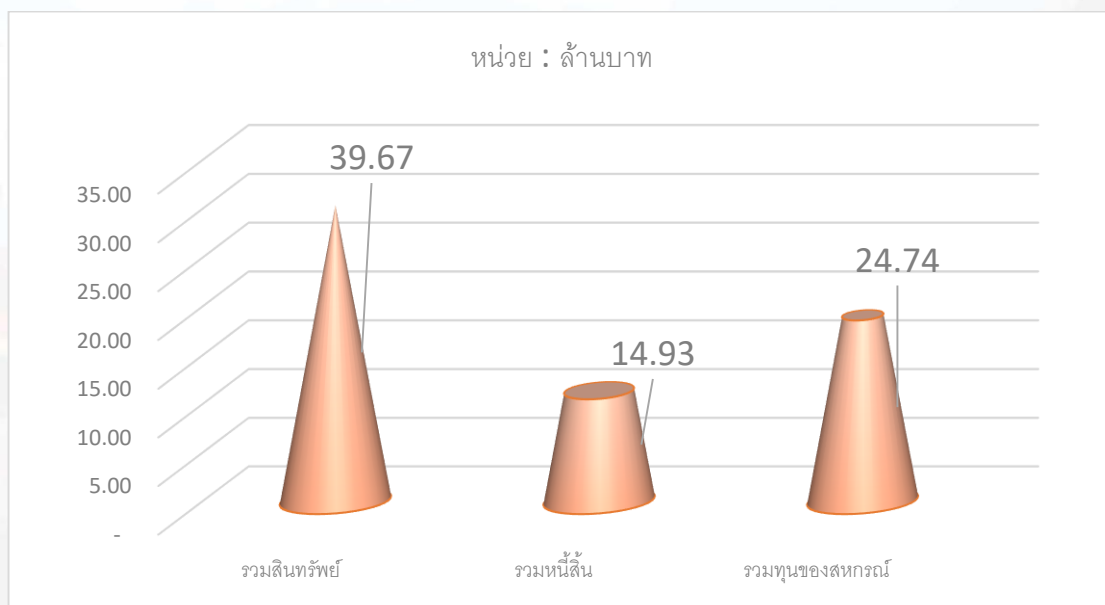


สหกรณ์นอกภาคการเกษตรมีสินทรัพย์รวมทั้งสิ้น 49,708.54 ล้านบาท หนี้สินรวมทั้งสิ้น 27,400.96 ล้านบาท และทุนของสหกรณ์รวมทั้งสิ้น 22,307.59 ล้านบาท (แผนภูมิที่ 13)



แผนภูมิที่ 13 ฐานะทางการเงินของสหกรณ์นอกภาคเกษตร

กลุ่มเกษตรกรมีสินทรัพย์รวมทั้งสิ้น 39.67 ล้านบาท หนี้สินรวมทั้งสิ้น 14.93 ล้านบาท และทุนของสหกรณ์รวมทั้งสิ้น 24.74 ล้านบาท (แผนภูมิที่ 14)



แผนภูมิที่ 14 ฐานะทางการเงินของกลุ่มเกษตรกร

ประมวลภาพกิจกรรม

ประชุมสำนักงานตรวจบัญชีสหกรณ์ที่ ๓





ร่วมพิธีเปิดและเข้าร่วมโครงการประชุมสัมมนาวิชาการกรมตรวจบัญชีสหกรณ์  
ประจำปี ๒๕๖๖





ร่วมจัดนิทรรศการโครงการคลินิกเกษตรเคลื่อนที่ในพระบรมราชานุเคราะห์  
สมเด็จพระบรมโอรสาธิราชฯ สยามมกุฎราชกุมาร จังหวัดสุรินทร์ ประจำปีงบประมาณ ๒๕๖๖





ร่วมประชุมใหญ่สามัญประจำปีของสหกรณ์





**จัดกิจกรรมเคารพธงชาติและร้องเพลงชาติไทย เนื่องในวัน  
พระราชทานธงชาติไทย ๒๘ กันยายน (Thai National Flag Day)**





ร่วมประชุมออนไลน์ผ่านระบบ Zoom Meeting  
เรื่อง เข้าร่วมการอบรม หลักสูตร กฎหมายคุ้มครองข้อมูลส่วนบุคคล และสิทธิมนุษยชน





ร่วมกิจกรรมเนื่องในโอกาสวันเฉลิมพระชนมพรรษา ๑๒ สิงหาคม ๒๕๖๖





ร่วมประชุมคณะกรรมการจังหวัด





ร่วมประชุมคณะกรรมการระดับจังหวัดแก้ไขปัญหาในการดำเนินงานของสหกรณ์  
และกลุ่มเกษตรกรที่มีข้อบกพร่อง





**โครงการติดตามผลการดำเนินงานของสหกรณ์ที่มีข้อสังเกตหรือมีข้อบกพร่อง  
จัดโดย สำนักงานสหกรณ์จังหวัดสุรินทร์**





**โครงการเพิ่มประสิทธิภาพการบริหารงานสหกรณ์ สำหรับคณะกรรมการดำเนินการสหกรณ์  
ภาคการเกษตร จัดอบรมโดยสำนักงานสหกรณ์จังหวัดสุรินทร์**





ภาคผนวก



## ประวัติเมืองสุรินทร์



สุรินทร์ เป็นจังหวัดที่มีประวัติศาสตร์อันยาวนานมากจังหวัดหนึ่ง โดยสันนิษฐานว่าดินแดนจังหวัดสุรินทร์แห่งนี้ ถูกสร้างขึ้นเมื่อประมาณ 2,000 ปีมาแล้ว ในสมัยที่พวกขอมมาใช้อำนาจเหนือพื้นที่แห่งนี้ เมื่อขอมเสื่อมอำนาจลง เมืองสุรินทร์ได้ถูกทิ้งร้างจนเกิดกลายเป็นดงขึ้นมา จนกระทั่งถึงปี พุทธศักราช 2306 จึงปรากฏหลักฐานว่า หลวงสุรินภักดี(เชียงปุม) ซึ่งเดิมเป็นหัวหน้าหมู่บ้านเมืองที่ได้ขอให้เจ้าเมืองพิมายกราบบังคมทูลขอพระกรุณาโปรดเกล้าฯ จากพระเจ้าอยู่หัวพระที่นั่งสุริยามรินทร์ย้ายหมู่บ้านจากบ้านเมืองที่มาอยู่ที่บริเวณบ้านคูประทาย ซึ่งก็คือบริเวณที่ตั้ง ของจังหวัดสุรินทร์ในปัจจุบันเนื่องจากเห็นว่าบริเวณดังกล่าวเป็นชัยภูมิที่เหมาะสมอย่างยิ่งมีกำแพงล้อมรอบถึง 2 ชั้น มีน้ำอุดมสมบูรณ์เหมาะแก่การเพาะปลูกและเลี้ยงสัตว์ ต่อมาหลวงสุรินภักดีได้กระทำความดีความชอบเป็นที่โปรดปราน จึงได้ทรงกรุณาโปรดเกล้าฯให้ยกบ้านคูประทายเป็น " เมืองประทายสมันต์ " และเลื่อนบรรดาศักดิ์หลวงสุรินภักดีเป็น พระยาสุรินภักดีศรีณรงค์จางวาง

ในปี พุทธศักราช 2329 พระบาทสมเด็จพระพุทธยอดฟ้าจุฬาโลกมหาราช ได้ทรงพระกรุณาโปรดเกล้าฯ ให้เปลี่ยนชื่อ " เมืองประทายสมันต์ " เป็น " เมืองสุรินทร์ " ตามบรรดาศักดิ์ของเจ้าเมือง



ข้อมูลทั่วไปของจังหวัดสุรินทร์

คำขวัญประจำจังหวัด

สุรินทร์ถิ่นช้างใหญ่ ผ้าไหมงาม  
กระคำสวย ร่ำรวยปราสาท  
ผักกาดหวาน ข้าวสารหอม  
งามพร้อมวัฒนธรรม



ตราประจำจังหวัด



รูปพระอินทร์ทรงช้าง (ชื่อของจังหวัด

สุระ กับ อินทร์) หมายถึง พระอินทร์ผู้เก่งกล้าสามารถ

กำหนดสัญลักษณ์

ประกอบด้วย พระอินทร์ ประทับขัดสมาธิบนหลังช้าง หัตถ์  
ขวาทรงตรี หัตถ์ซ้ายทรงพระแสงขอช้าง มีภาพปราสาทสลัก  
ปรักหักพังเป็นฉากเบื้องหลัง

ข้อมูลทั่วไปของจังหวัดสุรินทร์ (ต่อ)



ธงประจำจังหวัด

ต้นไม้ประจำจังหวัด

“ต้นกันเกรา”



ดอกไม้ประจำจังหวัด

“ดอกกันเกรา”





แผนที่จังหวัดสุรินทร์



อำเภอ	ระยะทาง (ก.ม.)	อำเภอ	ระยะทาง (ก.ม.)
เขวาสินรินทร์	22	สำโรงทาบ	54
ลำดวน	24	กาบเชิง	58
จอมพระ	26	ศรีณรงค์	64
ปราสาท	28	บัวเชด	66
ศีขรภูมิ	34	รัตนบุรี	70
สนม	49	โนนนารายณ์	72
สังขะ	49	พนมดงรัก	78
ท่าตูม	51	ชุมพลบุรี	91

มหัศจรรย์งานช้างสุรินทร์



โต๊ะจีนช้าง

งานแสดง แสงสี เสียง





งานแสดงช้าง





บวชนาคช้าง



ตลาดน้ำราชมงคล





พิพิธภัณฑ์สถานแห่งชาติสุรินทร์



งานฉลองสืบศรัทธาพระยาสุรินทรภักดีศรีณรงค์จางวาง





2023

[HTTPS://SURIN.CAD.GO.TH](https://surin.cad.go.th)